

손질 및 보관하기

- ※ 팬을 손질하기 전에 반드시 전원 플러그를 뽑아 주십시오. 감전, 상해의 위험이 있습니다.
- ※ 손질 시 벤젠, 신나, 알콜 등의 휘발성 물질을 사용하지 마십시오. 기기 고장, 외관 변형의 우려가 있습니다.

- 1 사용 후 팬이 완전히 식은 것을 확인한 다음 팬, 온도조절기를 완전히 분리하여 세척하십시오.
- 2 팬 세척 시 전원플러그 주위에 물기가 들어가지 않도록 조심하십시오.
- 3 조리판에 남아있는 요리찌꺼기나 기름은 깨끗이 닦아 주십시오.
- 4 장기간 보관할 때는 중성세제로 닦고 깨끗한 물로 헹구어 주십시오.
- 5 팬에 묻어있는 물기는 항상 깨끗이 닦아주시고 손질할 때는 부드러운 천이나 스펀지를 사용하십시오. (특히 온도조절기 부분에는 물기가 들어가지 않도록 잘 닦아 주십시오.)

A/S를 의뢰하기 전에

본 제품을 구입하신 후 사용 중 고장이 발생하였을 경우, 신일 A/S센터에 문의하시면 친절하게 도와드리겠습니다. 전국 신일 A/S센터 연락처를 참조 하십시오. 사용 중 이상이 발생 시, 아래 사항 점검 후에도 이상이 계속된다면 신일 서비스 센터로 문의해 주십시오.

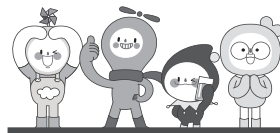
증 상	점 검 내 용 / 조 치
전원을 연결해도 그릴프레이트에 열이 발생되지 않습니다.	<ul style="list-style-type: none"> ▶ 전원 플러그를 확실하게 꽂았는지 확인해 주십시오. ▶ 전원 코드가 손상되지 않았는지 확인해 주시고, 손상 시 A/S센터로 문의하십시오. ▶ 정전이 되지 않았는지 확인해 주십시오. ▶ 조절다이얼이 “꺼짐” 위치에 놓여 있는지 확인해 주십시오. ▶ 팬과 온도조절기 및 본체의 결합이 잘 되었는지 확인해 주십시오. ▶ 정격전압 220V에 맞게 사용하고 있는지 확인하십시오.
구입 후 처음 사용 시 연기와 냄새가 납니다.	▶ 대부분의 전열기구에서 정상적인 현상입니다. 예열하면서 조리를 시작하십시오.
음식이 타거나 눌러 붙습니다.	▶ 온도조절이 높게 설정되지 않았습니까? 온도를 낮추 주십시오.
기타	▶ 제품의 본체 손상 시 A/S 센터에 문의해 주십시오.

신일 A/S 센터

서 울	강원 기타 지역	033) 642-5459	서구/영도/중구	051) 809-2063
동대문구/중랑구 02) 922-3684	대 진		강서 055) 245-2339	
광진구/중로구/중구 성북구/성동구/서대문구 02) 922-3683	서구/대덕구 동구/중구/유성구 042) 635-4751		경 남	
도봉구/노원구 02) 956-8121	총 남		창원/김해/밀양 거제/통영/고성 055) 245-2339	
은평구 02) 355-1654	천안/아산 041) 575-9298		함안 055) 245-3525	
송파구/강동구 02) 408-4911	충남기타지역/당진 042) 635-4751		김해 055) 724-1066	
중랑구/답십리 02) 922-3685	홍성/예산 041) 632-2953		양산(부산직영전화) 051) 809-5776	
강남구 02) 576-8580	세종시/공주시 042) 635-4752		경남 기타 지역 055) 247-2339	
양천구/강서구 02) 2606-0652	서산/태안 041) 662-1802		울 산	
구로구/금천구 02) 841-5103	총 북		동구/북구/울주군 중구/남구 052) 265-8854	
용산구/관악구/마포구 02) 833-4583	창주/고신/평택/진천/청원 043) 288-7216		제 주	
영등포구/동작구 02) 841-5103	충주/음성/단양/제천 043) 843-7778		제주 064) 755-7813	
서초구/과천시 02) 576-8580	전 북			
경 기	전주 063) 244-6062			
구리/남양주 02) 922-3683	전북 기타 지역 063) 244-6061			
영부/영주/동대구/포천/연천 02) 922-3684	광 주 / 진 남			
고양/파주 031) 919-7031	광주(동구/남구) 062) 381-3831			
광명 02) 841-5103	광주(서구/북구/광산구) 062) 362-5051			
하남 02) 408-4911	목포/무안/진도 061) 282-1222			
성남/광주/용인/양평 안양/군포/의왕 02) 576-8580	순천/광양/여수 전남 기타 지역 062) 362-5055			
수원 031) 238-9020	대 구			
안산 031) 409-4554	동구 053) 942-0139			
부천/시흥 032) 766-1537	달서구 053) 651-5729			
오산/화성/평택/안성 031) 651-7894	북구/서구/남구/수성구 053) 424-8396			
여주/이천 041) 583-9313	경 북			
인 천	구미 054) 458-0357			
동구/서구 032) 766-1537	포항 054) 231-9988			
김포/강화 032) 766-1537	경주/안동/영주/문경 상주/경북기타지역 053) 381-4533			
연수구 032) 819-0365	부 산			
부평 032) 762-2663	북구/사상 051) 301-7309			
강 원	해운대/강진/금정구 051) 728-2782			
원주 033) 746-2572	진구/동구 051) 802-5132			
춘천 033) 256-3602	양산 051) 809-5776			
철원/화천 02) 922-3685				



A/S 전국 어디서나 1577-6667
QR코드로 서비스 센터를 확인하세요!



온 라 인

🌐 웹사이트
http://www.shinil.co.kr

📺 유튜브
https://www.youtube.com/user/SHINIL1959

📷 인스타그램
https://www.instagram.com/shinilofficial/

📘 페이스북
https://www.facebook.com/shinil1959

📝 블로그
https://blog.naver.com/shinil1959

신일전자(주) 제품 보증서

제품명	보증기간	고객 주소
모델명	년 월 일	성명 전화
구입일자		판매점 상호(주소)
보증기간	년 월 일 까지	성명 전화

* 구매 영수증도 자료로 활용 할 수 있습니다.
* 제품 판매시 공란의 내용을 필히 기입하여 주십시오.

본 제품은 출고 시 엄밀한 품질관리를 거쳐 종합 검사에 합격한 제품입니다.
만일 운송 도중 발생한 고장이나 정상적인 사용 상태에서 고장이 발생하였을 경우에는
보증서에 기재된 내용에 따라 보증하여 드리며, 본 보증서는 재발행되지 않습니다.

본 보증서는 대한민국 국내에서만 유효합니다.
THIS WARRANTY IS VALID ONLY IN KOREA



※보증 기간 내에 생긴 고장은 다음과 같은 경우 일체의 기술료 및 부품비를 받지
않습니다.

- 1 처음 설치할 때 제품 자체에 이상이 있을 경우
- 2 정상적인 작동 상태에서 제조상 이상으로 고장이 발생하였을 경우

※다음의 경우에는 실비의 서비스비 및 부품비를 받습니다.

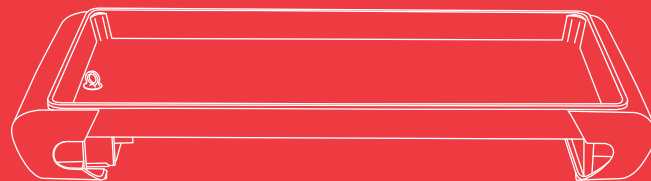
- 1 보증기간이 경과 되었을 경우
- 2 고객의 취급 부주의(운반, 무리한 작동)로 인한 고장일 경우
- 3 화재, 수해, 이상전압 등 천재지변으로 인한 고장일 경우
- 4 신일 A/S센터가 아닌 장소에서 임의로 제품을 개조 및 수리하였을 경우
- 5 소정 항목의 기재사항이 불충분하거나 제품 보증서를 분실하였을 경우

* 고장 수리는 구입하신 대리점이나 A/S센터에 본 보증서를 제시하시고 수리를 의뢰해 주십시오.



신일 속 깊은 와이드 팬 그릴 사용 설명서

SHINIL Wide Pan Grill
User Manual
SGP-P580GS
SGP-B1650GS



안전상의 주의

다음의 지시 사항은 제품을 안전하고 바르게 사용하여 예상치 못한 사고나 위험을 미리 예방하기 위한 것이므로 반드시 지켜 주십시오.



위 기호는 위험을 끼칠 우려가 있는 사항과 조작에 대하여 주의를 환기시키기 위한 기호입니다. 위험 발생을 피하기 위하여 아래의 지시 사항을 주의 깊게 읽고 따라 주십시오. 신체감각, 정신 능력이 결여되거나 경험과 지식이 부족하여 감각이나 지시없이 안전하게 기기를 사용할 수 없는 사람(어린이 포함)의 사용은 권장하지 않습니다. 사용 설명서에 명시된 용도 외의 용도로 사용하지 마십시오.

본 제품은 220 V 전용, 국내(대한민국)용입니다. 사용 전 반드시 사용 설명서를 숙지해 주시고 각각의 성능을 충분히 이해한 후 사용해 주시기 바랍니다. 사람이 언제나 볼 수 있는 곳에 필히 보관해 주십시오. 이 사용 설명서에는 제품 보증서가 포함되어 있으므로 버리지 말고 보관해 주십시오. 사용 중 이상이 없어도 안전을 위해 1~2년에 1회 정도 정기 점검을 받으면 더욱 안전하게 오래 사용할 수 있습니다.

사용 방법과 주의사항을 따르지 않아 발생한 피해에 대해서 책임을 지지 않습니다.

⊘ 본사가 지정하는 서비스 센터 직원 외에는 임의로 제품을 분해하거나 수리 및 개조를 하지 마십시오.
※ 이상 작동으로 인한 화재, 감전, 상해의 위험이 있습니다.

⊘ 어린이나 노약자, 사용자가 화기에 가까이 접근하지 않도록 주의하시고, 작동 중 기기 내부에 손가락이나 젓가락 등의 이물질들을 넣지 마십시오.

⊘ 침수로 물기가 있는 상태에서 절대 사용하지 마십시오. 본체에 물을 직접 뿌리거나 물기가 묻은 수건 등을 기기 위에 올려놓지 마십시오. 물기가 있는 손으로 전원 플러그를 뽑거나 꽂지 마십시오. 감전의 위험이 있습니다.

⊘ 전원 코드가 무거운 물질에 눌러 파손되지 않도록 하십시오. 감전 및 누전에 의한 화재의 원인이 됩니다.

⊘ 플러그와 코드선을 점검하여 주십시오. 전원 코드가 파손된 경우에는 신일 A/S센터에 의뢰하여 코드를 교환 하십시오. 또, 전원 코드를 무리하게 구부리거나 조이는 등의 충격을 주지 마십시오.

⊘ 다음의 장소에서는 사용하지 마십시오.
※ 가스렌지나 열원이 가까운 곳 (제품의 변색, 변형 및 화재의 위험이 있습니다.) 가연물질과 안전거리를 유지하십시오.
※ 출입구나 사람의 왕래가 많은 곳 (코드선에 걸려 넘어져 부상의 위험이 있습니다.)
※ 비가 틀어지는 곳이나 목욕탕, 샤워실, 수영장 등 습기가 높은 장소 (감전, 화재의 위험이 있습니다.)
※ 인화성 물질이나 가스가 있는 곳(폭발, 화재의 위험이 있습니다.)
※ 수평이 맞지 않은 곳 (소음이 발생할 수 있으며, 기기가 넘어지며 안전사고가 일어날 수 있습니다.)
※ 욕외 (욕내용 제품입니다.) / 40℃ 이상의 장소
※ 직사광선이 비치는 곳 (제품의 변형, 변색의 원인이 됩니다.)

⊘ 코드선을 임의로 가공, 연장하여 사용하지 마십시오. 코드나 전원 플러그에 이상이 생기면 테이프를 감거나 방치하지 마시고 A/S센터에 문의해 주십시오.

⊘ 코드선을 잡아 당기거나, 코드선을 손잡이로 사용하거나 코드선을 끼워 문을 닫지 마십시오. 또 날카로운 모서리에 코드선이 당겨지지 않도록 하십시오.

⊘ 휘발유 같이 인화성, 가연성 액체나 물질이 있는 주변에서 사용하지 마십시오. 한 개의 콘센트에 여러 개의 전원 플러그를 동시에 꽂아 사용하지 마십시오.

⊘ 어린이나 신체적으로 부자유한 사람, 술에 취한 사람, 의사표현이 불가능한 사람이 기기를 작동하거나 만지지 않도록 주의하십시오.

⊘ 제공된 온도 조절기만 사용하십시오. 다른 제품의 온도 조절기 사용 시 기기 고장 및 안전 사고의 원인이 됩니다.

안전상의 주의

사용자가 주의사항을 지키지 않아 발생한 상황에 대해서 책임지지 않습니다.

⊘ 시식 코너, 업소에서 사용 시 무상 A/S 기간에도 부품 비용 청구
본 제품은 가정용으로 만든 제품입니다. 업소용으로는 사용하지 마세요.(식당, 펜션 기타 업소)

⊘ 주변의 다른 열기구와 함께 사용하거나 유리, 대리석 위에서 사용하지 마십시오.
※ 플라스틱이 녹거나 유리, 대리석이 파손될 수 있습니다.

⊘ 바닥이 평탄하고 수평인 곳에서 사용하십시오. 기울어진 곳이나 평탄하지 않은 곳에서 사용 시 안전 사고가 발생할 수 있으며, 화재와 화상의 위험이 있습니다.

⊘ 가열한 그릴 플레이트에 찬물(기름)을 붓지 마십시오. 뜨거운 물(기름)이 튀어 화상을 입을 우려가 있습니다.

⊘ 제품을 청소하거나 장시간 사용하지 않을 경우 전원 플러그를 뽑아 주십시오.
※ 감전, 화재의 원인이 됩니다.

⊘ 필요 이상의 열은 삼가십시오. 내용물이 없는 상태에서 계속 가열시키면 화재 또는 코팅 변색 등 고장의 원인이 됩니다.

⊘ 사용 중이거나 사용 직후의 그릴 플레이트는 매우 고온이므로 손이나 신체의 일부를 대지 마십시오.
※ 화상의 원인이 됩니다.

⊘ 국물이 넘치지 않도록 주의하십시오. 넘친 국물이 온도 조절기 등을 손상시킬 우려가 있습니다.

⊘ 끝이 뾰족한 물건으로 긁지 마십시오. 금속제의 조리 도구나 끝이 뾰족한 것으로 긁으면 코팅면이 상하게 되어 제품의 수명이 단축됩니다.

⊘ 음식물 조리 외에 다른 용도로 절대 사용하지 마십시오.

⊘ 고기 구이 시 기름이 튀거나 타면 온도 조절기 눈금을 조절하여 주십시오

⊘ 절대로 부품이나 구성품을 임의로 떼어내고 사용하지 마십시오.

⊘ 졸이거나 굽는 요리를 할 때에는 사용 전 그릴 플레이트 표면에 적절한 양의 기름을 발라 주십시오.

⊘ 온도 조절기에 물같은 액체류가 닿게 하거나 충격을 가하지 마십시오.
※ 고장의 원인이 됩니다.

⊘ 조절기를 물 속에 넣고 세척하지 마십시오.
※ 감전 및 고장의 원인이 됩니다.

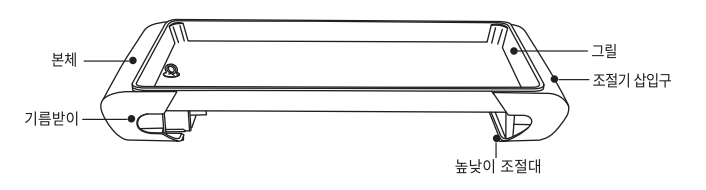
⊘ 요리 후 음식물을 그릴 플레이트에서 완전히 제거, 세척하고 환풍이 잘되는 곳에 보관하십시오. 사용 후 세척을 하지 않고 보관 시 그릴 플레이트의 코팅이 벗겨질 수 있습니다.

제품 사양

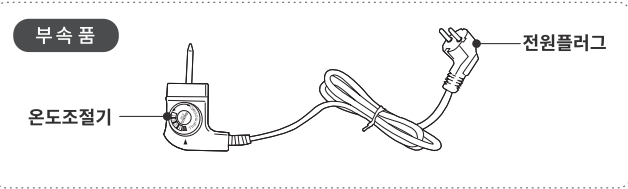
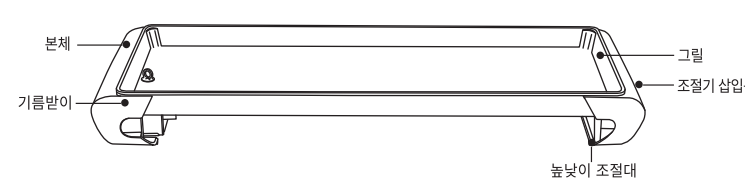
품 명 전기그릴	정격전압	220V, 60 Hz
구 성 품 본체, 온도 조절기, 기름 받이	소비전력	1,700W
모 델 명 SGP-P580GS	중 량	약 3.3 kg
	사 이 즈	575x305x90mm
품 명 전기그릴	정격전압	220V, 60 Hz
구 성 품 본체, 온도 조절기, 기름 받이	소비전력	1,700W
모 델 명 SGP-B1650GS	중 량	약 4.1 kg
	사 이 즈	750x305x90mm

각부의 명칭

SGP-P580GS



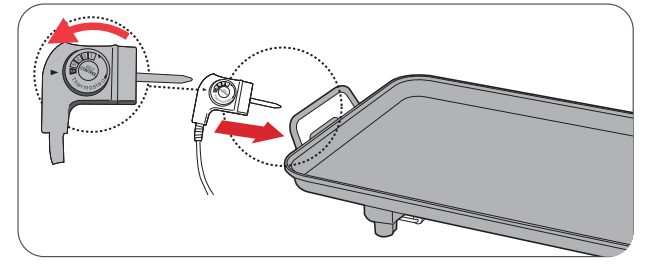
SGP-B1650GS



사용 방법

※ 제품 사용 전, 사용할 콘센트의 정격 전압을 확인하여 사용 하십시오.
※ 전원 플러그 손상 시 제품 작동을 즉시 멈추고 서비스 센터로 문의해 주십시오.

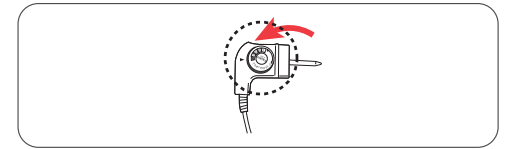
1. 깨끗이 닦아 주십시오.
- 처음 사용할 때에는 따뜻한 물을 문헌 행주로 깨끗이 닦아 주십시오.
2. 자동 온도 조절기를 팬에 연결하십시오.
- 자동 온도 조절기를 “0”에 맞춰 주십시오.
- 자동 온도 조절기의 표시가 위로 향하게 하고 자동 온도 조절기의 감열봉이 팬에 완전히 닿게 끼워 주십시오.
- 끼우고 뺄 때는 꼭 자동 온도 조절기 좌우 측면의 오톨도돌한 손잡이를 잡고 사용하십시오.



3. 220V 전용 콘센트를 확인한 후 온도 조절기에 있는 전원 플러그를 안정적으로 밀착시키십시오.

4. 온도 조절 다이얼을 ‘5단계’로 돌려 조리를 시작하십시오. 램프가 점등되며 가열을 시작합니다.
- 약 5분간 예열하신 후 조리를 시작하십시오.

5. 램프의 불이 꺼짐과 꺼짐을 반복하면서 일정한 온도가 유지됩니다. 조리를 하면서 적절한 온도를 온도 조절 다이얼로 조절하십시오.



6. 사용 후에는 온도 조절 다이얼을 “0”에 놓고 전원 플러그를 콘센트에서 뽑아주십시오.