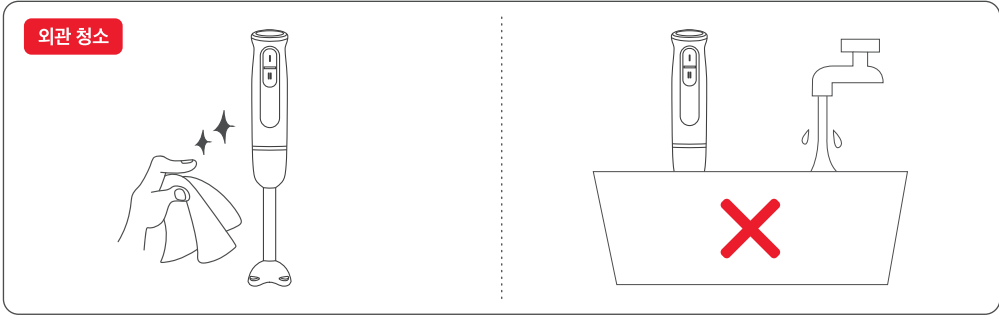


청소 및 보관 방법

- ※ 기기를 손질하기 전에 반드시 전원 플러그를 뽑아 주십시오. 감전, 상해의 위험이 있습니다.
- ※ 손질 시 벤젠, 신나, 알콜 등의 휘발성 물질을 사용하지 마십시오. 기기 고장, 외관 변형의 우려가 있습니다.
- ※ 최적의 기기 성능을 유지하기 위해 정기적으로 기기를 청소해 주십시오.
- ※ 기름기가 있는 이물질이 붙으면 즉시 청소해 주십시오. 변색, 외관 변형의 우려가 있습니다.
- ※ 진기가 통하는 부품에는 물기가 묻지 않도록 주의해 주십시오.
- ※ 구성품 분리 시 회전이 완전히 멈출 때까지 기다렸다가 반드시 작동이 멈춘 상태에서 분리해 주십시오.

- 1 사용한 용기에 물을 반만 담아 부속품을 본체에 연결한 후 10초간 작동시키면 칼날에 끼인 찌꺼기나 용기에 묻어 있던 음식 찌꺼기를 세척할 수 있습니다.
- 2 깨끗이 손질하실 때는 물과 소량의 중성 세제를 부드러운 헝겊에 적서 닦아 낸 후 맑은 물에 적신 헝겊으로 거품이 묻어 있지 않도록 깨끗이 닦아 주십시오.
- 3 미른 헝겊으로 물기를 깨끗이 제거해 주십시오.
- 4 깨끗이 손질한 기기는 완전 건조 후 보관 박스에 포장하여 습기와 직사광선이 없는 장소에 보관해 주십시오.



외관 청소

주의

절대 본체를 물에 담거나, 물로 씻지 마십시오.

- 본체 내부 부품에 수분이 유입되면 제품이 동작하지 않습니다.
- 제품 고장 및 화재, 감전으로 인한 상해의 원인이 됩니다.

신일 A/S 센터

서울	강원 기타 지역	033) 642-5459	양산
동대문구/중랑구 02) 922-3684	대전	서구/영도/중구 051) 809-2063	강서 055) 245-2339
광진구/동로구/중구 02) 922-3683	서구/대덕구 042) 635-4751	경남	
성북구/성동구/서대문구	충남	창원/김해/밀양 055) 245-2339	
도봉구/노원구 02) 956-8121	충북	거제/통영/고성 055) 245-3525	
은평구 02) 841-5103	천안/아산 041) 575-9298	김해 055) 724-1066	
송파구/강동구 02) 408-4911	충남/기타 지역/민진 042) 635-4751	양산(부산직영전화) 051) 809-5776	
중랑구/답십리 02) 922-3685	홍성/예산 041) 632-2953	경남 기타 지역 055) 247-2339	
강남구 02) 576-8580	세종시/공주시 042) 635-4752	울산	
양천구/강서구 02) 2606-0652	서산/태안 041) 662-1802	동구/북구/울주군 052) 265-8854	
구로구/금천구 02) 841-5103	충주	중구/남구 052) 265-8854	
용산구/관악구/마포구 02) 833-4583	청주/괴산/영동/진천/영원 043) 288-7216	제주	
영등포구/동작구 02) 841-5103	충주/음성/단양/제천 043) 843-7778	제주 064) 755-7813	
서초구/과천시 02) 576-8580	전북		
구리/남양주 02) 922-3683	전주 063) 244-6062		
안양/당동/당곡/당곡1 02) 922-3684	정읍 063) 535-1183		
고양/파주 031) 919-7031	전북 기타 지역 063) 244-6061		
광명 02) 841-5103	광주 / 전남		
하남 02) 408-4911	광주(동구/남구) 062) 381-3831		
상남/광주광역시영양 02) 576-8580	광주(서구/북구/광산구) 062) 362-5051		
안양/군포/의왕 031) 238-9020	목포/무안/진도 061) 282-1222		
수원 031) 409-4554	순천/광양/여수 062) 362-5055		
부천/시흥 032) 766-1537	전남 기타 지역		
오산/화성/평택/안성 031) 651-7894	대구		
여주/이천 041) 583-9313	동구 053) 942-0139		
인천	달서구 053) 651-5729		
동구/서구 032) 766-1537	북구/서구/남구/수성구 053) 424-8396		
김포/강화 032) 766-1537	경북		
연수구 032) 819-0365	구미 054) 458-0357		
부평 032) 762-2663	포항 054) 231-9988		
강원	경주/안동/영주/문경 053) 381-4533		
원주 033) 746-2572	상주/경북기타지역		
춘천 033) 256-3602	북구/사상/사하 051) 324-4401		
철원/화천 02) 922-3685	해운대/강진/금강구 051) 728-2782		
	진구/동구 051) 802-5132		

신일전자(주) 제품 보증서

제품명	보증기간	고객 주소
모델명	성명	전화
구입일자	년 월 일	년 판매점 상호(주소)
보증기간	년 월 일 까지	성명
* 구매 영수증도 자료로 활용 할 수 있습니다. * 제품 판매시 공란의 내용을 필히 기입하여 주십시오.		

본 제품은 출고 시 엄밀한 품질관리를 거쳐 종합 검사에 합격한 제품입니다.
만일 운송 도중 발생한 고장이나 정상적인 사용 상태에서 고장이 발생하였을 경우에는 보증서에 기재된 내용에 따라 보증하여 드리며, 본 보증서는 재발행되지 않습니다.
본 보증서는 대한민국 국내에서만 유효합니다.
THIS WARRANTY IS VALID ONLY IN KOREA

전국 어디서나 : 1577-6667

※보증 기간 내에 생긴 고장은 다음과 같은 경우 일체의 기술료 및 부품비를 받지 않습니다.

- 1 처음 설치할 때 제품 자체에 이상이 있을 경우
- 2 정상적인 작동 상태에서 제조상 이상으로 고장이 발생하였을 경우

※다음의 경우에는 실비의 서비스비 및 부품비를 받습니다.

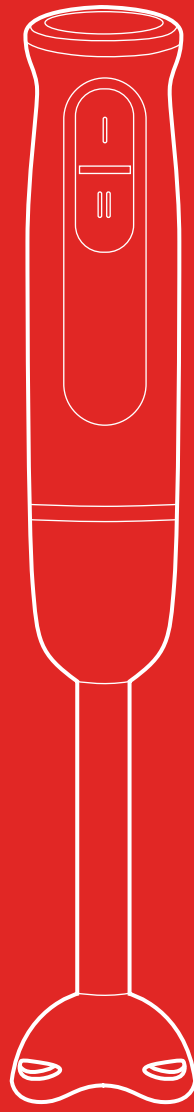
- 1 보증기간이 경과 되었을 경우
- 2 고객의 취급 부주의(운반, 무리한 작동)로 인한 고장일 경우
- 3 화재, 수해, 이상전압 등 천재지변으로 인한 고장일 경우
- 4 신일 A/S센터가 아닌 장소에서 임의로 제품을 개조 및 수리하였을 경우
- 5 소정 항목의 기재사항이 불충분하거나 제품 보증서를 분실하였을 경우

* 고장 수리는 구입하신 대리점이나 A/S센터에 본 보증서를 제시하시고 수리를 의뢰해 주십시오.

shinil

신일 핸드 블렌더 사용 설명서

SHINIL Hand Blender User Manual



안전상의 주의

다음의 지시 사항을 제품을 안전하고 바르게 사용하기 위하여 예상치 못한 사고나 위험을 미리 예방하기 위한 것이므로 반드시 지켜 주십시오.



위 기호는 위험을 끼칠 우려가 있는 사항과 조작에 대하여 주의를 환기시키기 위한 기호입니다. 위험 발생을 피하기 위하여 아래의 지시 사항을 주의 깊게 읽고 따라 주십시오. 산재감각, 정신 능력이 결여되거나 경험과 지식이 부족하여 감속이나 지시없이 안전하게 기기를 사용할 수 없는 사람(어린이 포함)의 사용은 권장하지 않습니다. 본 사용 설명서에 명시된 내용 외의 용도로 사용하지 마십시오. 본 제품은 220 V 전용, 국내(대한민국)용입니다. 사용 전 반드시 사용 설명서를 숙지해 주시고 각각의 성능을 충분히 이해한 후 사용해 주시기 바랍니다. 사람이 언제나 볼 수 있는 곳에 필히 보관해 주십시오. 이 사용 설명서에는 제품 보증서가 포함되어 있으므로 버리지 말고 보관해 주십시오. 사용 중 이상이 없어도 안전을 위해 1~2년에 1회 정도 정기 점검을 받으면 더욱 안전하게 오래 사용할 수 있습니다. **사용 방법과 주의사항을 따르지 않아 발생한 피해에 대해서 책임을 지지 않습니다.**

! 본사가 지정하는 서비스 센터 직원 외에는 임의로 제품을 분해하거나 수리 및 개조를 하지 마십시오. **※ 이상 작동으로 인한 화재, 감전, 상해의 위험이 있습니다.**

! 젓은 손으로 전원 코드를 꽂거나 빼지 마십시오. 감전의 위험이 있습니다. 칼날 부분을 손으로 직접 만지지 마십시오. 칼날이 날카로우며 상해의 위험이 있습니다.

! 침수로 물기가 있는 상태에서 절대 사용하지 마십시오. 본체에 물을 직접 뿌리거나 물기가 묻은 수건 등을 기기 위에 올려놓지 마십시오. 물기가 있는 손으로 전원 플러그를 뽑거나 꽂지 마십시오. 감전의 위험이 있습니다.

! 제품이 천으로 덮혀 있거나 부적절하게 위치한 경우 화재의 위험이 있습니다. 물건을 올려놓지 마십시오. 제품의 조작부를 자동 작동할 수 있는 타이머나 프로그램, 기타의 장치로 임의 조작하여 사용하지 마십시오.

! 플러그와 코드선을 점검하여 주십시오. 전원 코드가 파손된 경우에는 신일 A/S센터에 의뢰하여 코드를 교환하십시오. 또, 전원 코드를 무리하게 구부리거나 조이는 등의 충격을 주지 마십시오.

! 다음의 장소에서는 사용하지 마십시오.
 ※ 가스렌지나 열원이 가까운 곳 (제품의 변색, 변형 및 화재의 위험이 있습니다.) 가연물질과 안전거리를 유지하십시오.
 ※ 출입구나 사람의 왕래가 많은 곳 (코드선에 걸려 넘어져 부상의 위험이 있습니다.)
 ※ 비가 떨어지는 곳이나 목욕탕, 샤워실, 수영장 등 습기가 높은 곳 (감전, 화재의 위험이 있습니다.)
 ※ 인화성 물질이나 가스가 있는 곳 (폭발, 화재의 위험이 있습니다.)
 ※ 수평이 맞지 않은 곳 (소음이 발생할 수 있으며, 기기가 넘어지며 안전사고가 일어날 수 있습니다.)
 ※ 직사광선이 비치는 곳 (제품의 변형, 변색의 원인이 됩니다.)
 ※ 흡연인 방석이나 카펫 위 / 실외 (본 제품은 실내용입니다.) / 업소 (본 제품은 가정용입니다.)

! 코드선을 임의로 가공, 연장하여 사용하지 마십시오. 코드나 전원 플러그에 이상이 생기면 테이프를 감거나 방지하지 마시고 A/S센터에 문의해 주십시오.

! 코드선을 잡아 당기거나, 코드선을 손잡이로 사용하거나 코드선을 끼워 문을 닫지 마십시오. 또 날카로운 모서리에 코드선이 닿가지 않도록 하십시오.

! 어린이는 제품에서 멀리 떨어져 있게 하고 보호자의 감독이 반드시 필요합니다. 안전에 책임이 있는 사람에 의해 제품 관리 감독 또는 지시를 받더라도 신재제, 감각제, 정신적으로 약하거나 경험과 지식이 부족한 사람은 사용할 수 없습니다.

! 어린이나 신체적으로 부자유한 사람, 술에 취한 사람, 의사표현이 불명한 사람이 기기를 작동하거나 만지지 않도록 주의하십시오.

! 한 개의 콘센트에 여러 개의 전원 플러그를 동시에 꽂아 사용하지 마십시오. 콘센트 내부의 발열로 인한 화재가 발생할 수 있습니다.

안전상의 주의

사용자가 주의사항을 지키지 않아 발생한 상황에 대해서 책임지지 않습니다.

! 부속품을 연결, 분해하기 전 기기의 전원을 먼저 끄고 해주십시오. 제품을 떨어뜨리거나 심한 충격을 주지 마십시오. 제품 파손 및 고장의 원인이 됩니다.

! 제품 내부에 화학약품이나 이물질 등이 들어가지 않도록 해주십시오. 화재 및 감전의 원인이 됩니다. 요리 재료 이외의 이물질을 넣고 사용하지 마십시오. 손가락, 젓가락 등을 넣으면 고장의 원인이 됩니다.

! 칼날 부분을 손으로 직접 만지지 마십시오. 칼날이 날카로우며 상해의 위험이 있습니다.

! 제품을 청소하거나 장시간 사용하지 않을 경우 전원 플러그를 뽑아 주십시오. **※ 감전, 화재의 원인이 됩니다.**

! 절대 본체를 물로 세척하지 마십시오. 제품 고장 및 화재, 감전의 원인이 됩니다.

! 제품을 1분 이내에 사용하십시오. 연속 사용 시 제품 파손 및 고장의 원인이 됩니다.

! 교류 220 V 이외에는 사용하지 마십시오. 화재, 감전의 위험이 있습니다.

! 최적의 성능을 위해 주기적으로 기기를 청소해 주십시오. 기기에 먼지가 많으면 작동 이상, 고장의 우려가 있습니다. 이상 발견 시 작동을 멈추고 서비스 센터로 문의해 주십시오.

! 칼날이 날카로우므로 용기에 음식물을 넣고 누를 때에는 반드시 누름봉을 사용해 주십시오.

A/S를 의뢰하기 전에

사용 중 이상이 생겼을 경우 다음 사항을 확인해 주시고, 아래 사항 점검 후에도 이상 작동이 계속된다면 당사 A/S센터에 의뢰하십시오.

증상	점검 내용 / 조치
제품이 작동하지 않습니다.	<ul style="list-style-type: none"> → 전원 플러그를 확실하게 꽂았는지 확인해 주십시오. → 전원 코드가 손상되지 않았는지 확인해 주시고, 손상 시 A/S센터로 문의하십시오. → 정전이 되지 않았는지 확인해 주십시오. → 각 부품의 체결이 잘 되어 있습니까?
모터 회전이 느리거나 멈췄습니다.	<ul style="list-style-type: none"> → 재료의 양을 조절해 주십시오. → 재료를 잘라서 넣어 주십시오. → 동작을 멈추고 부속품을 본체에서 분해한 후 칼날에 끼인 재료를 제거하고 다시 작동시켜 주십시오. → 장시간 사용으로 인해 자동으로 온도과열 센서가 작동하여 멈출 수 있습니다. 충분히 식힌 후 사용하십시오.

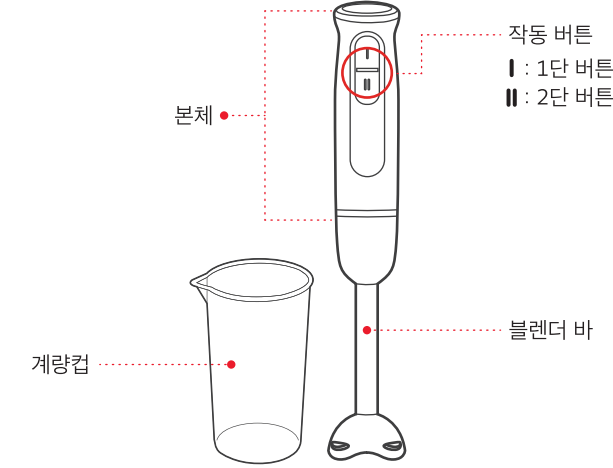
제품의 사양

품명	후드믹서(핸드 블렌더)	사 이 즈	65 x 65 x 370 mm
정격전압	AC 220 V / 60 Hz	중량	약 0.6 kg

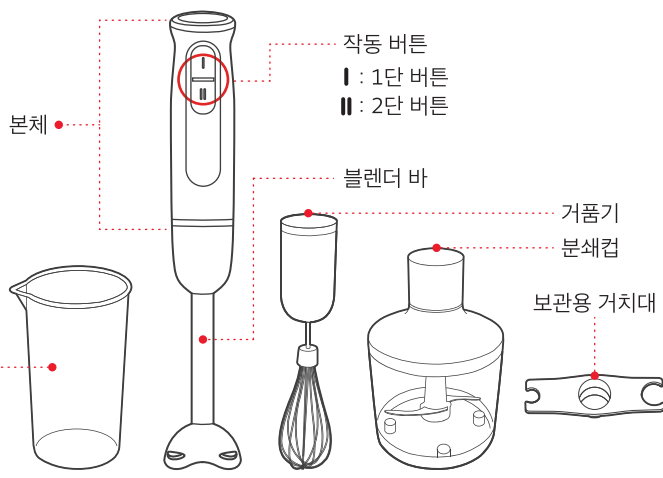
각 부분의 명칭

채널키 칼날 2개는 박스 내부 스티로폼 밀면에 있습니다.

기본 세트

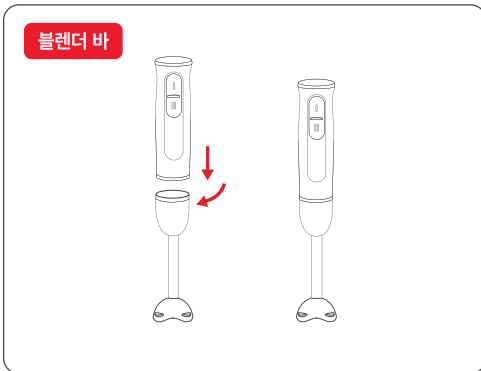


옵션 세트

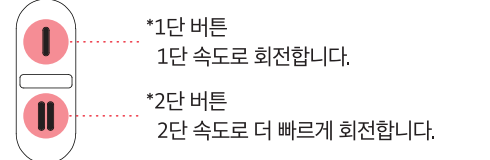


사용 방법

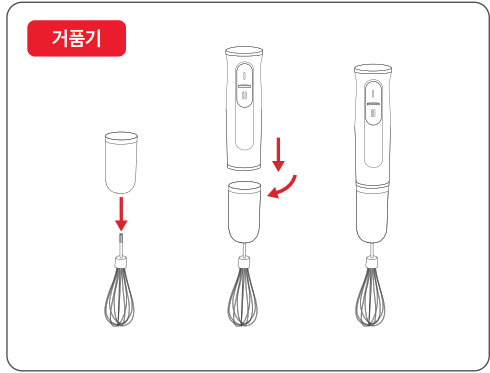
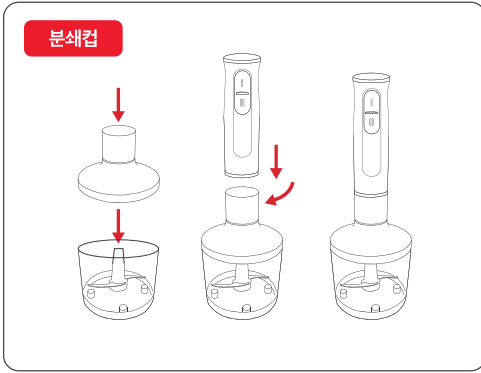
아래의 내용을 숙지하여 안전하게 사용해 주십시오. 안전상의 위험이 있을 수 있으니 제시된 용도 외의 방법으로 사용하지 마십시오.



1. 본체와 블렌더 바를 시계 방향으로 돌려서 고정하십시오.
2. 제대로 결합이 되었는지 확인 후, 작동 버튼을 누르면 회전이 시작되고, 버튼에서 손을 떼면 회전이 멈춥니다.



- 1단 버튼 : 1단 속도로 회전합니다.
- 2단 버튼 : 2단 속도로 더 빠르게 회전합니다.



1. 분쇄컵에 분쇄 칼날을 넣고 분쇄컵 뚜껑을 닫아 주십시오.
 2. 본체와 분쇄컵을 시계 방향으로 돌려 고정하십시오.
 3. 제대로 결합되었는지 확인하고 사용하십시오.
- *사용 시 모터의 힘으로 분쇄컵의 뚜껑이 들릴 수 있으니, 반드시 분쇄컵을 잡고 사용하십시오.**

1. 먼저 거품기 구성품을 결합해 주십시오.
2. 본체와 거품기를 시계 방향으로 돌려 고정하십시오.
3. 제대로 결합이 되었는지 확인하고 사용하십시오.

- 사용자의 필요에 맞게 블렌더 바, 분쇄컵, 거품기를 선택한 후 위 설명과 같이 사용하십시오.
- 음식물이 튀는 것을 방지하기 위해 낮은 속도로 작동을 시작한 다음, 용도와 재료에 따라 필요한 만큼 천천히 속도를 올리십시오. 또한 모터가 과열되지 않도록 1분 사용, 1분 정지 후 1분 사용을 반복하여 사용하십시오.
- 사용 중 분쇄컵 뚜껑을 들어 올리거나 제품을 이동하지 마십시오.
- 내용물 없이 분쇄기를 동작시키지 마시고 적당한 양의 내용물을 사용해 주십시오.
- 과다한 양의 내용물은 모터나 연결부 고장의 원인이 됩니다.
- 사용 전 세척을 하면 보다 위생적으로 사용할 수 있습니다. (출고 검사 과정에서 식용 오일이 묻을 수 있습니다. 식용 오일의 인체에 무해하나 세척 후 사용하시기 바랍니다.)