

신일전자(주) 제품 보증서

shinil

신일 유선 스팀 다리미 사용 설명서

SHINIL Steam Iron
User Manual

제품명	보증기간	고객 주소
모델명	년 월 일	성명 전화
구입일자		판매점 상호(주소)
보증기간		성명 전화

* 구매 영수증도 자료로 활용 할 수 있습니다.
* 제품 판매시 공란의 내용을 필히 기입하여 주십시오.

본 제품은 출고 시 엄밀한 품질관리를 거쳐 종합 검사에 합격한 제품입니다.
만일 운송 도중 발생한 고장이나 정상적인 사용 상태에서 고장이 발생하였을 경우에는
보증서에 기재된 내용에 따라 보증하여 드리며, 본 보증서는 재발행되지 않습니다.
본 보증서는 대한민국 국내에서만 유효합니다.
THIS WARRANTY IS VALID ONLY IN KOREA



전국 어디서나 : 1577-6667

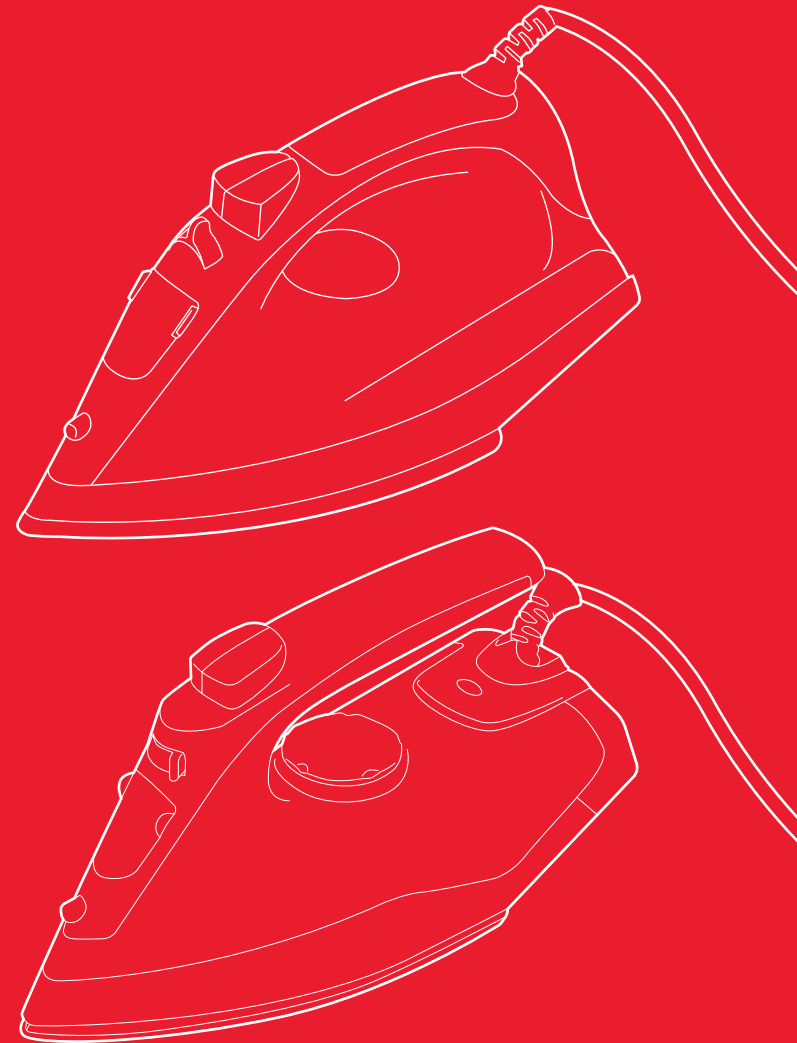
※보증 기간 내에 생긴 고장은 다음과 같은 경우 일체의 기술료 및 부품비를 받지 않습니다.

- ① 처음 설치할 때 제품 자체에 이상이 있을 경우
- ② 정상적인 작동 상태에서 제조상 이상으로 고장이 발생하였을 경우

※다음의 경우에는 실비의 서비스비 및 부품비를 받습니다.

- ① 보증기간이 경과 되었을 경우
- ② 고객의 취급 부주의(운반, 무리한 작동)로 인한 고장일 경우
- ③ 화재, 수해, 이상전압 등 천재지변으로 인한 고장일 경우
- ④ 신일 A/S센터가 아닌 장소에서 임의로 제품을 개조 및 수리하였을 경우
- ⑤ 소정 항목의 기재사항이 불충분하거나 제품 보증서를 분실하였을 경우

* 고장 수리는 구입하신 대리점이나 A/S센터에 본 보증서를 제시하시고 수리를 의뢰해 주십시오.



안전상의 주의

다음의 지시 사항은 제품을 안전하고 바르게 사용하여 예상치 못한 사고나 위험을 미리 예방하기 위한 것이므로 반드시 지켜 주십시오.



위 기호는 위험을 끼칠 우려가 있는 사항과 조작에 대하여 주의를 환기시키기 위한 기호입니다. 위험 발생을 피하기 위하여 아래의 지시 사항을 주의 깊게 읽고 따라 주십시오. 신체감각, 정신 능력이 결여되거나 경험과 지식이 부족하여 감각이나 지시없이 안전하게 기기를 사용할 수 없는 사람(어린이 포함)의 사용은 권장하지 않습니다. 본 사용 설명서에 명시된 내용 외의 용도로 사용하지 마십시오. 본 제품은 220 V 전용, 국내(대한민국)용입니다. 사용 전 반드시 사용 설명서를 숙지해 주시고 각각의 성능을 충분히 이해한 후 사용해 주시기 바랍니다. 사람이 언제나 볼 수 있는 곳에 필히 보관해 주십시오. 이 사용 설명서에는 제품 보증서가 포함되어 있으므로 버리지 말고 보관해 주십시오. 사용 중 이상이 없어도 안전을 위해 1~2년에 1회 정도 정기 점검을 받으면 더욱 안전하게 오래 사용할 수 있습니다. 사용 방법과 주의사항을 따르지 않아 발생한 피해에 대해서 책임을 지지 않습니다.

- 본사가 지정하는 서비스 센터 직원 외에는 임의로 제품을 분해하거나 수리 및 개조를 하지 마십시오.
※ 이상 작동으로 인한 화재, 감전, 상해의 위험이 있습니다.
- 작동 중, 직후에는 기기 스팀이나, 물, 본체가 매우 뜨거우므로 절대 만지지 마시고 특히 어린이가 있는 곳에서는 사용을 피해 주십시오.
- 침수로 물기가 있는 상태에서 절대 사용하지 마십시오. 본체에 물을 직접 뿌리거나 물기가 묻은 수건 등을 기기 위에 올려놓지 마십시오. 물기가 있는 손으로 전원 플러그를 뽑거나 꽂지 마십시오. 감전의 위험이 있습니다.
- 플러그와 코드선을 점검하여 주십시오. 전원코드가 파손된 경우에는 신일 A/S센터에 의뢰하여 코드를 교환하십시오. 또, 전원 코드를 무리하게 구부리거나 조이는 등의 충격을 주지 마십시오.
- 기기를 청소하거나 장시간 사용하지 않을 경우, 사용 중 이동할 경우에는 전원 종료 후 플러그를 뽑아 주십시오.
- 다음의 장소에서는 사용하지 마십시오.
 - ※ 가스렌지나 열원이 가까운 곳 (제품의 변색, 변형 및 화재의 위험이 있습니다.) 가연물질과 안전거리를 유지하십시오.
 - ※ 출입구나 사람의 왕래가 많은 곳 (코드선에 걸려 넘어져 부상의 위험이 있습니다.)
 - ※ 비가 들이치는 곳이나 목욕탕, 샤워실, 수영장 등 습기가 높은 장소 (감전, 화재의 위험이 있습니다.)
 - ※ 인화성 물질이나 가스가 있는 곳(폭발, 화재의 위험이 있습니다.)
 - ※ 수평이 맞지 않은 곳 (소음이 발생할 수 있으며, 기기가 넘어지며 안전사고가 일어날 수 있습니다.)
 - ※ 옥외 (육내용 제품입니다.) / 0℃미만 50℃ 이상의 장소 / 통풍이 되지 않는 곳 (호흡 곤란을 유발할 수 있습니다.)
 - ※ 직사광선이 비치는 곳 (제품의 변형, 변색의 원인이 됩니다.)
- 코드선을 임의로 가공, 연장하여 사용하지 마십시오. 코드나 전원 플러그에 이상이 생기면 테이프를 감거나 방지하지 마시고 A/S센터에 문의해 주십시오.
- 코드선을 잡아 당기거나, 코드선을 손잡이로 사용 혹은 코드선을 끼운 채로 문을 닫지 마십시오. 또 날카로운 모서리에 코드선이 당겨지지 않도록 하십시오.
- 휘발유 같이 인화성, 가연성 액체나 물질이 있는 주변에서 사용하지 마십시오.
- 어린이나 신체적으로 부자유한 사람, 술에 취한 사람, 의사표현이 불가능한 사람이 기기를 작동하거나 만지지 않도록 주의하십시오.
- 한 개의 콘센트에 여러 개의 전원 플러그를 동시에 꽂아 사용하지 마십시오. 정격 15 A이상 교류220 V 콘센트를 단독 사용하십시오. 다른 기구와 병행 사용 시, 과부하로 인한 발열로 발화, 화재, 감전의 위험이 있습니다.

안전상의 주의

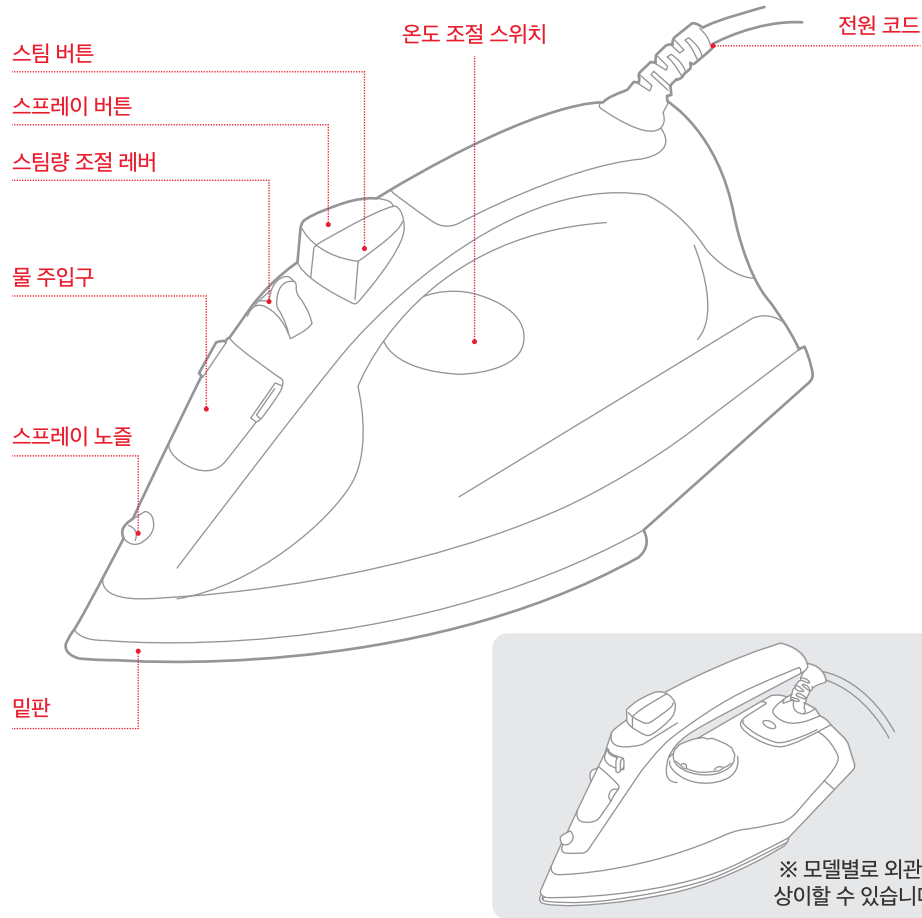
사용자가 주의사항을 지키지 않아 발생한 상황에 대해서 책임지지 않습니다.

- 열판면을 날카로운 물질로 긁지 마십시오.
- 제품을 떨어트리거나 심한 충격을 주지 마십시오.
- 물탱크에는 물을 최대 이상 넣지 마십시오.
- 스팀 기능 사용 시에는 뜨거운 물이나 스팀에 화상을 입지 않도록 특히 조심하십시오.
- 집에 사람이 없을 경우나 취침 시에는 전원 코드를 반드시 뽑아 주시고 계속 전원 플러그를 꽂아 두지 마십시오. 물로 세척하지 마십시오.
- 다리미를 주전원에 연결한 상태에서 사용자가 자리를 떠나지 않도록 하십시오.
- 물 탱크에 물을 채울 때는 반드시 플러그를 콘센트에서 빼주십시오.
- 다리미를 놓아 둘 때는 표면이 안정한지를 확인하십시오.
※ 불안정한 표면에 다리미를 두면 다리미가 떨어지며 상해 및 기기 고장의 원인이 됩니다.
- 다리미가 떨어지거나 눈에 보이는 손상 징후가 있을 때, 누수되고 있을 때 다리미를 사용하지 마십시오. 이상 발견 시 작동을 멈추고 서비스 센터로 문의해 주십시오.
- 제품을 청소하거나 이동할 때, 장시간 사용하지 않을 경우 전원 플러그를 뽑아 주십시오.
※ 감전, 화재의 원인이 됩니다.
- 교류 220 V 이외에는 사용하지 마십시오. 화재, 감전의 위험이 있습니다.
- 최적의 성능을 위해 기기를 상시로 손질, 관리하시고 이상 발견 시 작동을 멈추고 서비스 센터로 문의해 주십시오. 절대로 부품이나 구성품을 임의로 떼어내고 사용하지 마십시오.
- 주기적으로 기기를 청소해 주십시오. 기기에 먼지가 많으면 작동 이상, 고장의 우려가 있습니다.
※ 반드시 전원 플러그를 뽑고, 기기가 완전히 멈춘 후 청소해 주십시오.
- 기기 손질 시 왁스, 신나, 스프레이 등 가연성 제품을 바르거나 주위에 보관하지 마십시오. 기기 외관 변형 및 화재의 위험이 있습니다.
- 제품의 전원은 반드시 제품의 전원 버튼으로 종료 후 전원 플러그를 뽑아 주십시오. 작동 중 플러그를 뽑아 강제 종료 시 기기 고장의 원인이 될 수 있습니다.

각 부의 명칭

본 제품은 공장에서 출하 전 물탱크에 물을 넣어 테스트 작업을 하는 제품입니다. 물탱크 내부에 물기가 남아있을 수 있습니다.

* 물컵 포함

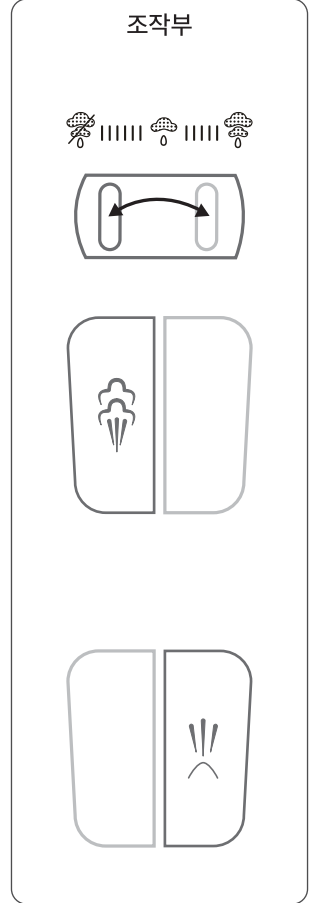



사용 방법

- ① 온도 조절 스위치가 꺼진 상태에서 다리미를 세워 플러그를 꽂아 주십시오.
- ② 스팀 기능
스팀 기능을 사용할 때는 물컵을 이용하여 물 주입구 뚜껑을 열고 물탱크에 물을 넣은 후 온도 조절 스위치를 “MAX”에 맞추고 스팀량 조절 레버로 스팀량을 조절하여 사용하십시오. 스팀 버튼을 누르면 옷감을 세워진 상태에서 다림질 할 수 있습니다.

스팀 버튼은 2~3회 정도만 눌러서 사용하십시오. 연속하여 누르면 열판으로 스팀대신 물이 나올 수 있으므로 주의하십시오.

- ③ 스프레이 기능
스프레이 버튼을 누르면 물이 분사됩니다. 두꺼운 옷감이나 심하게 구겨진 옷감 다림질 시 사용하십시오.
- ④ 온도 조절 기능
- 온도 조절 스위치를 다림질 할 옷감의 온도에 맞게 설정하여 사용하십시오.
- 설정 온도에 도달할 때까지 전원 램프에 불이 점등됩니다. (설정 온도에 맞게 ON/OFF를 반복합니다.)
- 잠시 자리를 비울 경우 반드시 온도 조절 스위치를 OFF로 설정하여 주십시오.





온도 조절 스위치 (각 위치별 온도, 열판의 중앙부 온도 기준임)

O: 저	OO: 중	OOO: 고	MAX: 최고
70°C~120°C	100°C~160°C	140°C~210°C	170°C~230°C

(위 온도는 관리 기준이며, 제품의 특성상 온도의 차이가 있을 수 있습니다.)

참고 사항	스팀 기능 사용시 미세한 흰 가루가 섞여 나올 수 있으나 이것은 석회질 성분입니다. 석회질이 나올 때에는 온도조절기를 “MAX”에 맞추고 자기 세척을 하거나 스팀을 3~4회 정도 분사한 후 사용하십시오. (검은색 및 유색 옷감 다림질 시에는 반드시 천을 대고 다림질을 하십시오.)
옷 감 별 다 리 미 사용방법	다림질 하는 옷감의 다림질 온도를 확인하십시오. 다림질 온도는 옷감에 부착된 “공산품 품질관리 표시라벨”의 취급 주의사항에 표시된 다림질 온도 및 방법을 확인 후 다림질하십시오.

기기 청소 및 보관

- 다리미를 청소하기 전에 반드시 전원 플러그를 뽑아주십시오.
- 손질할 때 벤젠, 시나, 알콜 등은 사용하지 마십시오. (제품의 표면이 변질 또는 변형될 염려가 있습니다.)
- 청소 전 반드시 제품을 충분히 식힌 다음 손질하십시오.

1. 조작부와 전원 플러그 부분에 물기가 묻지 않도록 주의하십시오.(감전, 화재의 위험이 있습니다.)
2. 다리미를 외관을 닦을 때에는 부드러운 헝겊으로 닦아 주십시오.
3. 물탱크의 물과 물기를 완전히 제거하고 통풍이 잘되는 곳에 세워서 보관하십시오.

A/S를 의뢰하기 전에

본 제품을 구입하신 후 사용 중 고장이 발생한 경우, 신일 A/S센터에 문의하시면 친절하게 도와드리겠습니다. 전국 신일 A/S센터 연락처를 참조하십시오. 사용 중 이상이 발생 시, 아래 사항 점검 후에도 이상이 계속된다면 신일 서비스 센터로 문의해 주십시오.

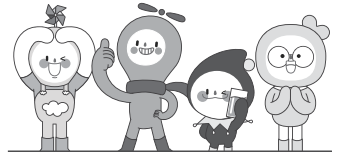
증상	점검 내용/조치
제품이 작동하지 않습니다.	<ul style="list-style-type: none"> ▶ 전원 플러그를 확실하게 꽂았는지 확인해 주십시오. ▶ 정전이 되지 않았는지 확인해 주십시오.
스팀 기능이 작동하지 않습니다.	<ul style="list-style-type: none"> ▶ 스팀량 조절 레버를 조절해 주십시오. ▶ 물탱크에 물이 들어있는지 확인해 주십시오.
스프레이 기능이 작동하지 않습니다.	<ul style="list-style-type: none"> ▶ 스프레이 노즐에 이물질이 묻어있지 않습니까? ▶ 물탱크에 물이 들어있는지 확인해 주십시오.

신일 A/S 센터

서울	강원 기타 지역	033) 642-5459	양산	051) 809-5776
동대문구/중랑구	02) 922-3684		서구/영도/중구	051) 809-2063
광진구/송로구/중구 성북구/성동구/서대문구	02) 922-3683		강서	055) 245-2339
도봉구/노원구	02) 956-8121		경 남	
은평구	02) 841-5103		창원/김해/밀양 거제/통영/고성	055) 245-2339
송파구/강동구	02) 408-4911		함안	055) 245-3525
중랑구/답십리	02) 922-3685		김해	055) 724-1066
강남구	02) 576-8580		양산(부산직영전화)	051) 809-5776
양천구/강서구	02) 2606-0652		경남 기타 지역	055) 247-2339
구로구/금천구	02) 841-5103		울 산	
용산구/관악구/마포구	02) 833-4583		동구/북구/울주군 중구/남구	052) 265-8854
영등포구/동작구	02) 841-5103		제 주	
서초구/과천시	02) 576-8580		제주	064) 755-7813
경 기				
구리/남양주	02) 922-3683			
의정부/양주/동두천/포천/연천	02) 922-3684			
고양/파주	031) 919-7031			
광명	02) 841-5103			
하남	02) 408-4911			
성남/광주/용인/양평 안양/군포/의왕	02) 576-8580			
수원	031) 238-9020			
안산	031) 409-4554			
부천/시흥	032) 766-1537			
오산/화성/평택/안성	031) 651-7894			
여주/이천	041) 583-9313			
인 천				
동구/서구	032) 766-1537			
김포/강화	032) 766-1537			
연수구	032) 819-0365			
부평	032) 762-2663			
강 원				
원주	033) 746-2572			
춘천	033) 256-3602			
철원/화천	02) 922-3685			
대 전				
서구/대덕구 동구/중구/유성구	042) 635-4751			
충 남				
천안/아산	041) 575-9298			
충남 기타 지역/당진	042) 635-4751			
홍성/예산	041) 632-2953			
세종시/공주시	042) 635-4752			
서산/태안	041) 662-1802			
충 북				
청주/괴산/증평/진천/청원	043) 288-7216			
충주/음성/단양/제천	043) 843-7778			
전 북				
전주	063) 244-6062			
정읍	063) 535-1183			
전북 기타 지역	063) 244-6061			
광 주 / 전 남				
광주(동구/남구)	062) 381-3831			
광주(서구/북구/광산구)	062) 362-5051			
목포/무안/진도	061) 282-1222			
순천/광양/여수 전남 기타 지역	062) 362-5055			
대 구				
동구	053) 942-0139			
달서구	053) 651-5729			
북구/서구/남구/수성구	053) 424-8396			
경 북				
구미	054) 458-0357			
포항	054) 231-9988			
경주/안동/영주/문경 상주/경북기타지역	053) 381-4533			
부 산				
북구/사상/사하	051) 324-4401			
해운대/가장관/금정구	051) 728-2782			
진구/동구	051) 802-5132			



A/S 전국 어디서나 1577-6667
QR코드로 서비스 센터를 확인하세요!



온 라인

🌐 웹사이트

<http://www.shinil.co.kr>

▶ 유튜브

<https://www.youtube.com/user/SHINIL1959>

📷 인스타그램

<https://www.instagram.com/shinil.official/>

📘 페이스북

<https://www.facebook.com/shinil1959>

📝 블로그

<https://blog.naver.com/shinil1959>