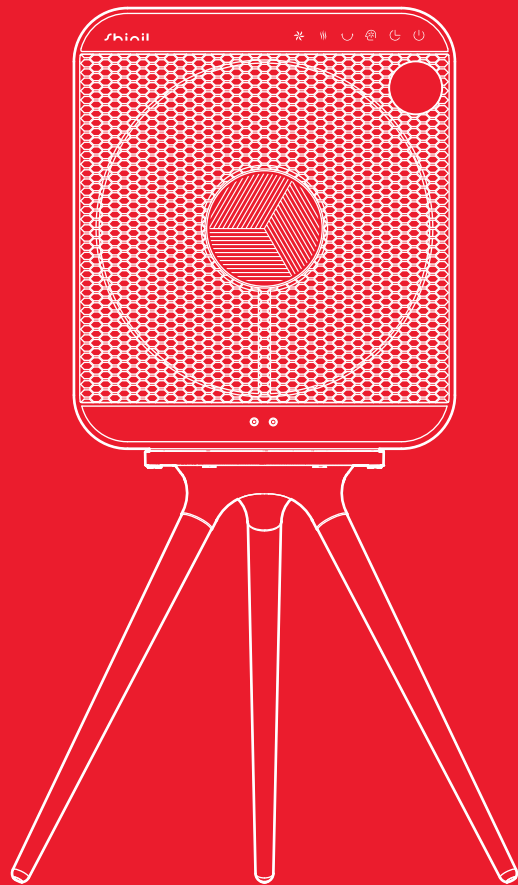


# Highlight Fan Cube Heater



shinil

1구 하이라이트 팬 큐브 히터

고객 편의성을 증대하고자 설명서 내용이 변경될 수 있으니, 제품과 내용이 상이한 부분이 있을 경우  
당사 홈페이지 WWW.SHINIL.CO.KR 의 고객센터원 항목에서 설명서를 다운로드해 참고하시기 바랍니다.

## 신일전자(주) 제품 보증서

REV.34

제품명	보증기간			고객 주소		
모델명				성명	전화	
구입일자	년	월	일	년	판매점 상호(주소)	
보증기간	년	월	일 까지		성명	전화

구매 영수증도 자료로 활용할 수 있습니다. 제품 판매 시 공란의 내용을 필히 기입하여 주십시오.

- 본 제품에 대한 품질 보증은 보증서에 기재된 내용으로 보증 혜택을 받습니다.
- 수리를 의뢰할 때는 구입 일자가 기재된 본 보증서를 제시해야 충분한 서비스를 받을 수 있으므로 잘 보관하시기 바랍니다.
- 무상 보증 기간은 구입일로부터 산정되므로 구입 일자를 기재 받으시기 바랍니다.
- 보증 기간 내에 사용 설명서의 내용대로 정상 사용한 상태에서 고장이 발생한 경우 무상 수리를 해드립니다.  
(구입 일자 확인이 안될 경우 제조 연월일 또는 수입통관 일로부터 3개월이 경과한 날로부터 품질 보증 기간을 기산합니다.)
- 가정용 제품을 영업 용도(영업 활동, 비정상적인 사용 환경 등)로 사용할 경우에는 무상 보증 기간을 1/2로 적용합니다.
- 만일 고장이 발생하였을 경우에는 구입처 또는 신일 A/S센터에 제품 보증서를 제시한 후 서비스를 받으십시오.
- 수리, 교환, 환불 등의 보상 방법은 공정거래위원회 고시 소비자 분쟁 해결 기준에 따릅니다.
- 이 제품의 보증기간이 경과한 후에 발생한 고장에 대해서는 유상으로 수리를 해드립니다.

소비자의 취급 부주의 또는 임의로 수리, 개조하여 고장 발생 시  
보증 기간 내라도 무상 서비스를 받으실 수 없습니다.

본 제품은 출고 시 엄밀한 품질관리를 거쳐 종합 검사에 합격한 제품입니다.  
만일 운송 도중 발생한 고장이나 정상적인 사용 상태에서 고장이 발생하였을 경우에는  
보증서에 기재된 내용에 따라 보증하여 드리며, 본 보증서는 재발행되지 않습니다.

본 보증서는 대한민국 국내에서만 유효합니다.

THIS WARRANTY IS VALID ONLY IN KOREA

shinil   
전국 어디서나 : 1577-6667



QR코드로 서비스 센터를 확인하세요!

## 안전상의 주의

다음의 지시 사항은 제품을 안전하고 바르게 사용하여 예상치 못한 사고나 위험을 미리 예방하기 위한 것이므로 반드시 지켜 주십시오.



위 기호는 위험을 끼칠 우려가 있는 사항과 조작에 대하여 주의를 환기시키기 위한 기호입니다. 위험 발생을 피하기 위하여 아래의 지시 사항을 주의 깊게 읽고 따라 주십시오. 신체감각, 정신 능력이 결여되거나 경험과 지식이 부족하여 감독이나 지시없이 안전하게 기기를 사용할 수 없는 사람(어린이 포함)의 사용은 권장하지 않습니다. 사용 설명서에 명시되지 않은 용도로 사용하지 마십시오.

본 제품은 220 V 전용, 국내(대한민국)용입니다. 사용 전 반드시 사용 설명서를 숙지해 주시고 각각의 성능을 충분히 이해한 후 사용할 주시기 바랍니다. 이 사용 설명서에는 제품 보증서가 포함되어 있으므로 언제나 사람이 볼 수 있는 곳에 필히 보관해 주십시오. 버리지 말고 보관해 주십시오. 사용 중 이상이 없어도 안전을 위해 1~2년에 1회 정도 정기 점검을 받으면 더욱 안전하게 오래 사용할 수 있습니다. 사용 방법과 주의사항을 따르지 않아 발생한 피해에 대해서 책임을 지지 않습니다.

- 본사가 지정하는 서비스 센터 직원 외에는 임의로 제품을 분해하거나 수리 및 개조를 하지 마십시오.  
※ 이상 작동으로 인한 화재, 감전, 상해의 위험이 있습니다.
- 어린이나 노약자, 사용자가 화기에 가까이 접근하지 않도록 주의하고, 작동 중 기기 내부에 손가락이나 젓가락 등의 이물질들을 넣지 마십시오.
- 침수로 물기가 있는 상태에서 절대 사용하지 마십시오. 본체에 물을 직접 뿌리거나 물기가 묻은 수건 등을 기기 위에 올려놓지 마십시오. 물기가 있는 손으로 전원 플러그를 뽑거나 꽂지 마십시오. 감전의 위험이 있습니다.
- 히터가 천으로 덮혀 있거나 부적절하게 위치한 경우 화재의 위험이 있습니다. 물건을 올려놓지 마십시오. 히터의 버튼을 자동 작동할 수 있는 타이머나 프로그램, 기타의 장치로 임의 조작하여 사용하지 마십시오.
- 플러그와 코드선을 점검하여 주십시오. 전원 코드가 파손된 경우에는 신일 A/S센터에 의뢰하여 코드를 교환하십시오. 또, 전원 코드를 무리하게 구부리거나 조이는 등의 충격을 주지 마십시오.
- 다음의 장소에서는 사용하지 마십시오.  
  - ※ 가스렌지나 열원이 가까운 곳 (제품의 변색, 변형 및 화재의 위험이 있습니다.) 가연 물질과 안전거리를 유지하십시오.
  - ※ 출입구나 사람의 왕래가 많은 곳 (코드선에 걸려 넘어져 부상의 위험이 있습니다.)
  - ※ 비가 들이치는 곳이나 목욕탕, 샤워실, 수영장 등 습기가 높은 장소 (감전, 화재의 위험이 있습니다.)
  - ※ 인화성 물질이나 가스가 있는 곳 (폭발, 화재의 위험이 있습니다.)
  - ※ 수평이 맞지 않은 곳 (소음이 발생할 수 있으며, 기기가 넘어지며 안전사고가 일어날 수 있습니다.)
  - ※ 옥외 (옥내용 제품입니다.) / 40 °C 이상의 장소
  - ※ 직사광선이 비치는 곳 (제품의 변형, 변색의 원인이 됩니다.)
  - ※ 커튼, 의류 등 쉽게 연소되는 물건 가까이에서 사용하지 마십시오.
  - ※ 고기 굽는 연기가 먼지가 많은 곳 (열원이 나빠져 누전 또는 화재 발생의 원인이 됩니다.)
- 코드선을 임의로 가공, 연장하여 사용하지 마십시오. 코드나 전원 플러그에 이상이 생기면 테이프를 감거나 방지하지 마시고 A/S센터에 문의해 주십시오.
- 코드선을 잡아 당기거나, 코드선을 손잡이로 사용하거나 코드선을 끼워 문을 닫지 마십시오. 또 날카로운 모서리에 코드선이 당겨지지 않도록 하십시오.
- 휘발유 같이 인화성, 가연성 액체나 물질이 있는 주변에서 사용하지 마십시오.
- 어린이나 신체적으로 부자유한 사람, 술에 취한 사람, 의사표현이 불가능한 사람이 기기를 작동하거나 만지지 않도록 주의하십시오.
- 한 개의 콘센트에 여러 개의 전원 플러그를 동시에 꽂아 사용하지 마십시오. 콘센트 발열로 인한 화재의 원인이 됩니다.

## 안전상의 주의

사용자가 주의사항을 지키지 않아 발생한 상황에 대해서 책임지지 않습니다.

- 상해, 화재의 위험이 있으니 취침, 외출 전 반드시 전원을 끄고 플러그를 뽑아주십시오.
- 바닥이 평탄하고 수평인 곳에서 사용하십시오. 기울어진 곳이나 평탄하지 않은 곳에서 사용 시 히터가 넘어지며 안전 사고가 발생할 수 있으며, 화재와 화상의 위험이 있습니다.
- 젖은 수건, 세탁물을 히터 위에 올려놓거나 건조용으로 사용하지 마십시오.
- 이 난방기에는 실내 온도를 제어하는 장치가 없습니다. 상시 감시를 하지 않는다면 스스로 실내를 떠날 수 없는 사람들이 있는 좁은 실내에서 이 난방기를 사용하지 마십시오.
- 제품을 청소하거나 장시간 사용하지 않을 경우 전원 플러그를 뽑아 주십시오.  
※ 감전, 화재의 원인이 됩니다.
- 제품을 장시간 연속 사용하지 마십시오.  
※ 제품을 장시간 연속 사용할 경우 고장, 화재의 위험이 있습니다.
- 교류 220 V~ 이외에는 사용하지 마십시오. 화재, 감전의 위험이 있습니다.
- 최적의 성능을 위해 기기를 상시로 손질, 관리하고 이상 발견 시 작동을 멈추고 서비스 센터로 문의하십시오.
- 콘센트 근처에 히터를 설치하지 마십시오.  
※ 화재의 위험이 있습니다.
- 주기적으로 기기를 청소해 주십시오. 기기에 먼지가 많으면 작동 이상, 고장의 우려가 있습니다.  
※ 반드시 전원 플러그를 뽑고, 기기가 완전히 식은 후 청소해 주십시오.
- 열기가 나오는 곳에 신체나 다른 물체를 대지 마십시오.  
※ 화상의 위험이 있습니다.
- 절대로 부품이나 구성품을 임의로 떼어내고 사용하지 마십시오.
- 열기를 직접적으로 신체, 사물에 접촉하지 마십시오.
- 청소할 때, 왁스, 신나, 스프레이 등 가연성 제품을 바르거나 주위에 보관하지 마십시오.  
※ 기기 외관 변형 및 화재의 위험이 있습니다.
- 제품의 전원은 반드시 제품의 전원 버튼으로 종료 후 전원 플러그를 뽑아 주십시오.  
※ 작동 중 플러그를 뽑아 강제 종료 시 기기 고장의 원인이 될 수 있습니다.
- 제품을 떨어뜨리거나 심한 충격을 주지 마십시오. 제품 파손 및 고장의 원인이 됩니다.
- 작동 중 안전망과 가드링 부분이 매우 뜨거우므로 손이나 다른 물체를 대지 마십시오. 사용이 끝난 후 히터에 남은 잔열로 인해 제품이 매우 뜨거우니 주의하십시오. 반드시 안전망이 부착된 상태에서 사용하십시오.

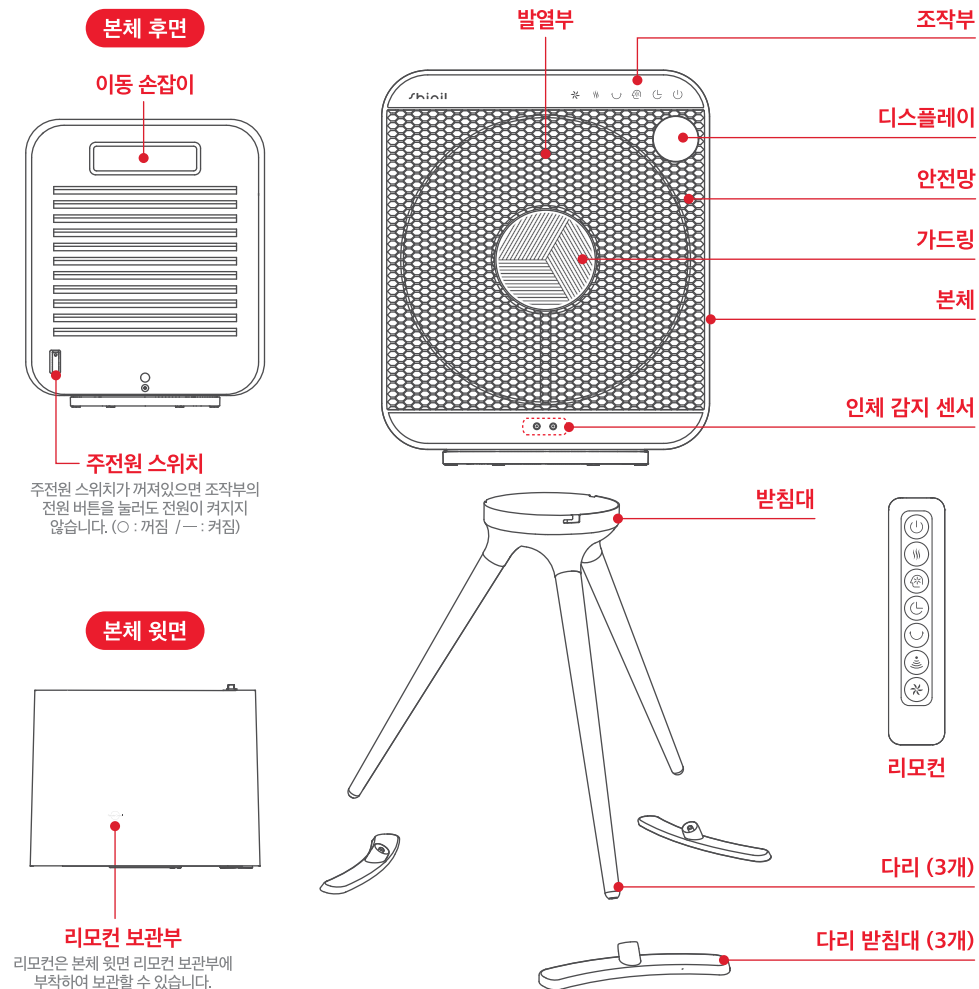
## 제품 사양

품 명 1구 하이라이트 팬 큐브 히터 사 이 즈 320 x 245 x 380 mm  
440 x 400 x 730 mm (다리 포함)

정 격 220 V~, 60 Hz 중 량 약 3.1 kg (본체)  
약 4 kg (다리 포함)

구 성 품 본체, 받침대, 다리 (3개), 다리 받침대 (3개), 리모컨, 사용 설명서

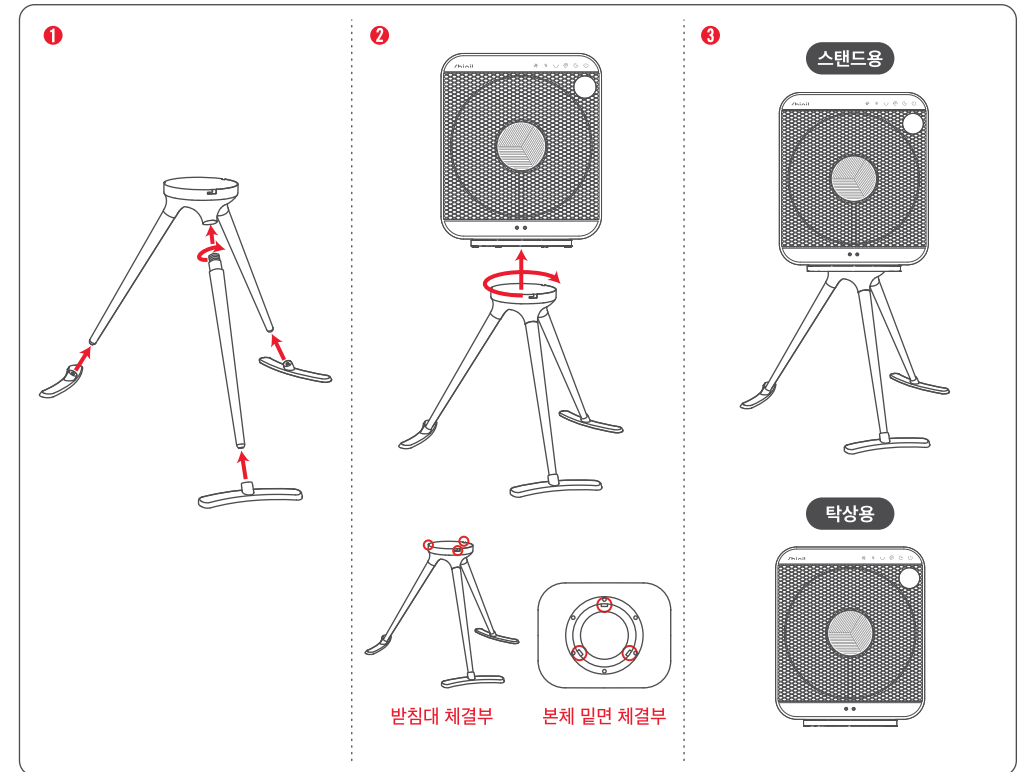
## 각 부의 명칭



## 조립 방법

※ 분해는 조립 방법의 역순입니다.

※ 조립하기 전 조립할 장소의 바닥이 평평한 곳인지 확인하십시오.



- 1 그림과 같이 다리를 받침대의 각 3개의 홈에 맞춰 넣고, 시계 방향으로 돌려 조립해 주십시오.  
다리 받침대를 다리에 꽂아 조립해 주십시오.
- 2 받침대의 체결부와 본체 밑면 체결부를 맞추고 시계 방향으로 돌려 조립해 주십시오.
- 3 받침대와 다리를 조립하지 않고, 본체를 탁상용으로 사용할 수 있습니다.  
사용 용도에 따라 탁상용, 스탠드용으로 선택하여 사용하십시오.

## 사용 방법

※ 전원 버튼을 눌러도 작동하지 않으면 제품 후면의 주전원 스위치가 꺼지지 않았는지 확인하십시오.

※ 인체 감지 모드는 리모컨으로만 설정 가능합니다. 인체 감지 모드를 제외한 모든 기능은 리모컨과 본체가 동일합니다.

(리모컨을 리모컨 수신부를 향해 눌러 주십시오. 리모컨 수신부는 디스플레이에 있으며, 최대 3m까지 수신 가능합니다.)

※ 아래의 내용을 숙지하여 안전하게 사용해 주십시오. 안전상의 위험이 있을 수 있으니 제시된 용도 외의 방법으로 사용하지 마십시오.

### 조작부

풍량 조절

온도 조절

좌우 회전

SI 모드

시간 조절

전원

### 디스플레이

**좌우 회전 표시**

**풍량 1단(약)**

**인체 감지 모드 표시**

**온도 조절 표시(2면)**  
1단(약) : 하단 4개 커짐  
2단(강) : 전체 7개 커짐

**온도 조절 표시**  
1단(약) : 1 표시  
2단(강) : 2 표시

**전원 표시**

**SI 모드 표시**

**풍량 2단(강)**

**실내 온도 표시**

**시간 조절 표시**  
1~4시간 : 1,2,3,4 커짐  
5시간 : 1+4 커짐  
6시간 : 2+4 커짐  
7시간 : 3+4 커짐  
8시간 : 1+3+4 커짐  
9시간 : 2+3+4 커짐  
10시간 : 1+2+3+4 커짐

### 리모컨

인체 감지 모드

전원 플러그를 꽂고 제품 후면의 주전원 스위치를 누르면 모든 버튼의 표시등이 켜졌다 꺼지고 대기 상태가 됩니다. 전원 버튼을 누르면 1단(약)으로 작동합니다. 한 번 더 누르면 작동이 종료됩니다. 기기 12시간 연속 작동 시 안전을 위해 자동으로 전원이 종료됩니다. ※ 주전원 스위치를 꺼지 않으면 기기가 작동하지 않습니다. 히터는 반드시 평평한 바닥에서 사용하십시오.

온도 조절 버튼을 눌러 세기 1단(약), 2단(강)으로 설정할 수 있으며, 설정한 단계는 디스플레이에 표시됩니다.

작동 중 좌우 회전 버튼을 누르면 본체가 좌우로 회전합니다. 버튼을 한 번 더 누르면 좌우 회전 기능이 멈춥니다. ※ 좌우 각도 조절 시 반드시 '좌우 회전' 버튼을 눌러 조절해 주십시오. 강제로 조절 시 제품이 파손될 수 있습니다.

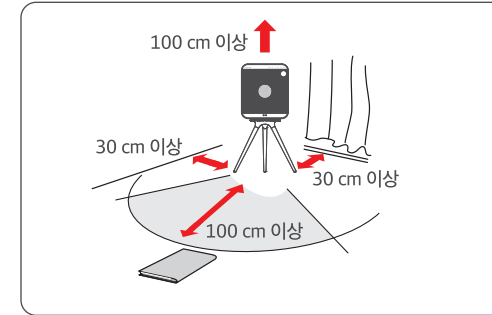
작동 중 시간 조절 버튼을 누르면 히터가 꺼지는 시간을 예약할 수 있습니다. 시간 조절 버튼으로 최대 10시간까지 1시간 단위로 설정할 수 있습니다. 디스플레이에 설정한 시간이 표시되고, 설정 시간에 도달하면 히터의 작동이 종료됩니다. 꺼짐 예약 후 다른 기능 조작도 가능하며 전원 버튼을 누르면 설정한 꺼짐 예약을 취소할 수 있습니다.

작동 중 SI 모드 버튼을 누르면 주변 온도에 맞는 적절한 온도로 자동으로 온도 단계가 설정되어 작동합니다. 20℃ 이하의 온도에서 2단(강)으로 작동합니다. 20℃ 이상의 온도에서 1단(약)으로 작동합니다. ※ 꺼짐 예약 기능과 같이 사용할 경우, 꺼짐 예약을 우선으로 설정 후 SI 모드를 설정하십시오.

인체 감지 모드는 히터 앞면의 인체 감지 센서를 통해 30cm 이내에 움직임을 감지하면 자동으로 작동을 멈추는 기능입니다. 리모컨의 인체 감지 모드 버튼을 누르면 디스플레이의 인체 감지 모드 표시등이 켜지며 기능이 활성화되고, 버튼을 한 번 더 누르면 표시등이 꺼지며 기능이 종료됩니다. ※ 인체 감지 기능은 리모컨으로만 설정 가능합니다.

풍량 조절 버튼을 눌러 세기 1단(약), 2단(강)으로 설정할 수 있으며, 설정한 단계는 디스플레이에 표시됩니다.

## 사용 시 주의사항



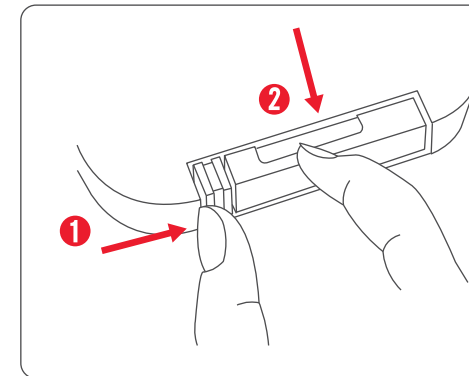
사용하기 전 설치할 장소의 바닥이 평평한 곳인지 확인하십시오. 굴곡이 있는 곳에서 사용 시 제품이 쓰러져 화재가 발생할 수 있습니다. 폭신한 방석이나 카펫 등 위에서는 절대로 사용하지 마십시오. 히터 사용 시 벽면, 커튼 등에 일정 거리를 유지바랍니다. 천장과 100 cm 이상, 벽면과 30 cm 이상, 종이 등 타는 물질과 100 cm 이상 거리를 두고 사용하십시오.

좌우 각도 조절 시 반드시 '좌우 회전' 버튼을 눌러 조절해 주십시오. 강제로 조절 시 제품이 파손될 수 있습니다.



**화상주의** 작동 중에 제품이 매우 뜨거우므로 화상에 주의하십시오. 사용이 끝난 후 히터에 남은 잔열로 인하여 제품이 매우 뜨거우니 화상에 주의하십시오.

## 리모컨 건전지 교체



1. 왼쪽 그림 ①처럼 화살표 방향으로 홈을 밀어낸 상태에서 그림 ②처럼 화살표 방향으로 당겨 빼내 주십시오.

2. 건전지의 플러스(+) 극이 위로 오게 넣은 후 뚜껑을 밀어 닫아 주십시오.



**배터리  
심각주의**

- 건전지가 포함되어 있으며 건전지 규격은 CR2032입니다.
- 반드시 규격에 맞는 건전지를 사용하고 장기간 사용하지 않을 시 건전지를 빼고 보관하십시오.
- 리모컨 사용 또는 보관 시 어린이나 유아가 삼킬 위험이 있으니 손이 닿지 않는 곳에 보관하십시오.
- 배터리를 삼키거나 신체 일부에 넣을 경우 2시간 내 심각한 중상을 입을 수 있습니다. 삼킨 즉시 긴급 구조 요청을 하고 의사와 상담하십시오.
- 배터리 교체 시 다 쓴 배터리는 즉시 지정된 장소에 폐기하십시오.

## 청소 및 보관 방법

- ※ 사용자가 주의사항을 지키지 않아 발생한 상황에 대해서 책임지지 않습니다.
- ※ 전기가 통하는 부분 (본체, 조작부, 디스플레이 등)에는 절대 물기가 묻지 않도록 주의해 주십시오. 감전, 화재의 위험이 있습니다.
- ※ 히터를 절대로 물에 담그지 마십시오. 제품 고장의 원인이 됩니다.
- ※ 청소할 때 벤젠, 신나, 알콜 등은 사용하지 마십시오. 변색, 외관 변형의 우려가 있습니다.
- ※ 보관 시 제품 위에 무거운 것을 올려놓으면 변형 및 파손의 위험이 있으니 주의하십시오.
- ※ 기름기 있는 이물질이 묻으면 즉시 청소해 주십시오. 변색, 외관 변형의 우려가 있습니다.

- ❶ 히터를 청소하기 전에 반드시 전원 플러그를 뽑아주시고, 제품에 남아있는 잔열이 완전히 식은 다음 청소해 주십시오.
- ❷ 히터를 깨끗이 청소할 때는 비눗물이나 합성세제 용액을 부드러운 헝겊에 적셔 닦아 낸 후 많은 물에 적신 헝겊으로 거품이 묻어 있지 않도록 깨끗이 닦아 내십시오.
- ❸ 마른 헝겊으로 물기를 깨끗이 제거해 주십시오.
- ❹ 깨끗이 손질한 히터는 완전 건조 후 보관 커버에 포장하여 습기와 직사광선이 없는 장소에 보관해 주십시오.

## A/S를 의뢰하기 전에

본 제품을 구입하신 후 사용 중 고장이 발생하였을 경우, 신일 A/S센터에 문의하시면 친절하게 도와드리겠습니다. 전국 신일 A/S센터 연락처를 참조하십시오. 사용 중 이상 발생 시, 아래 사항 점검 후에도 이상이 계속된다면 신일 서비스 센터로 문의해 주십시오.


증 상	점 검 내 용 / 조 치
제품이 작동하지 않습니다.	<ul style="list-style-type: none"> <li>➔ 전원 플러그를 확실하게 꽂았는지 확인하십시오.</li> <li>➔ 전원 코드가 손상되지 않았는지 확인해 주시고, 손상 시 A/S센터로 문의하십시오.</li> <li>➔ 정전이 되지 않았는지, 정격전압 220 V~에 맞게 사용했는지 확인하십시오.</li> <li>➔ 주전원 스위치가 꺼져있지 않은지 확인하십시오.</li> </ul>
전원이 꺼지지 않습니다.	<ul style="list-style-type: none"> <li>➔ 전원 버튼을 누르거나 주전원 스위치로 꺼주십시오.</li> </ul>
기기가 갑자기 작동을 멈췄습니다.	<ul style="list-style-type: none"> <li>➔ 꺼짐 시간 예약 기능을 사용 후 종료되었는지 확인해 주십시오.</li> <li>➔ 평평한 곳에서 사용하십시오. 기울어지거나 평평하지 않은 곳에서 사용 시 전도 안전장치가 작동해 작동을 멈출 수 있습니다.</li> <li>➔ 본 제품에는 안전을 위해 12시간 작동 후 자동 꺼짐 기능이 있습니다. 전원 버튼을 눌러 재작동해 주십시오.</li> </ul>
기타	<ul style="list-style-type: none"> <li>➔ 제품의 본체 손상 시 A/S 센터에 문의해 주십시오.</li> </ul>

※ 일반(가정용) 제품을 영업 용도로 사용할 경우 보증 기간은 반으로 단축 적용됩니다.





소비자 피해 유형		보상 내역 (보증 기간 이내)	보상 내역 (보증 기간 경과 후)
정상적인 사용 상태에서 자연 발생한 성능, 기능 상의 고장 발생 시	구입 후 10일 이내에 중요한 수리를 요하는 경우	제품 교환 또는 구입가 환급	해당 없음
	구입 후 1개월 이내에 중요 부품에 수리를 요하는 경우	제품 교환 또는 무상 수리	
	교환된 제품이 1개월 이내에 중요한 수리를 요하는 경우	구입가 환급	
	교환 불가능 시	무상 수리	유상 수리
	하자 발생 시		
	동일 하자에 대하여 3회 수리했으나 고장이 재발(4회째)	제품 교환 또는 구입가 환급	정액 감가상각한 금액에 10%를 가산하여 환급 (최고 한도 : 구입 가격)
	여러 부위 고장으로 총 4회 수리했으나 고장이 재발(5회째)		
수리 불가능 시			
소비자가 수리 의뢰한 제품을 사업자가 분실한 경우	유상 수리에 해당하는 금액 징수 후 제품 교환	해당 없음	
부품 보유 기간 내에 수리용 부품을 보유하고 있지 않아 수리가 불가능한 경우			
소비자의 고의, 과실에 의한 성능, 기능 상의 고장	수리가 가능한 경우	유상 수리	유상 수리
	수리용 부품을 보유하고 있지 않아 수리가 불가능한 경우	유상 수리에 해당하는 금액 징수 후 제품 교환	해당 없음
유상 서비스(고객의 비용 부담)에 대한 책임			
고장이 아닌 경우	소비자 과실로 고장난 경우	그 밖의 경우	
<ul style="list-style-type: none"> <li>· 사용설명서 및 분해하지 않고 간단한 조정 시</li> <li>· 제품 내부에 먼지 세척 및 이물 제거 시</li> <li>· 제품의 이동, 이상 등으로 인한 설치 부실 건</li> <li>· 구입 시 고객 요구로 설치한 후 재설치 시</li> <li>· 소비자 설치 미숙으로 재설치할 경우</li> <li>· 이물 투입으로 서비스 요청 시</li> </ul>	<ul style="list-style-type: none"> <li>· 소비자의 취급 부주의 및 잘못된 수리로 고장 발생 시</li> <li>· 전기 용량을 틀리게 사용하여 고장이 발생된 경우</li> <li>· 설치 후 이동 시 떨어뜨림 등에 의한 고장, 손상 발생 시</li> <li>· 당사에서 미지정된 소모품, 옵션품 사용으로 고장 발생 시</li> <li>· 당사 지정 서비스 기사 혹은 협력사 기사가 아닌 사람이 수리하여 고장 발생 시</li> </ul>	<ul style="list-style-type: none"> <li>· 천재지변(화재, 염해, 수해등)에 의한 고장 발생 시</li> <li>· 소모성 부품의 수명이 다한 경우</li> </ul>	

폐가전 제품 처리 안내

※ 환경보호 및 자원 재활용을 위해 폐가전 제품은 다음과 같이 처리해 주십시오.

 <p>분리배출 표시 제도</p>	<p>자원 재활용을 촉진하고 분리수거율을 높이기 위해 실시되는 제도입니다. 일반 가정에서도 제품 또는 포장재에 표시된 마크에 따라 분리배출에 적극 참여해 주시기 바랍니다.</p>
---	---

기존에 사용하던 가전 제품을 버리고자 하는 경우, 관할 주민자치센터에 연락해 처리하시면 됩니다.

 <p>폐가전 제품 신고 및 수수료 납부</p>	 <p>스티커 교부</p>	 <p>폐가전 제품에 스티커 부착</p>	 <p>지정 장소에 폐기</p>
---	---	---	--