

신일전자(주) 제품 보증서

제품명	보증기간	고객 주소
모델명	년	성명 전화
구입일자 년 월 일		판매점 상호(주소)
보증기간 년 월 일 까지		성명 전화

* 구매 영수증도 자료로 활용 할 수 있습니다.

* 제품 판매시 공란의 내용을 필히 기입하여 주십시오.

본 제품은 출고 시 엄밀한 품질관리를 거쳐 종합 검사에 합격한 제품입니다.
만일 운송 도중 발생한 고장이나 정상적인 사용 상태에서 고장이 발생하였을 경우에는
보증서에 기재된 내용에 따라 보증하여 드리며, 본 보증서는 재발행되지 않습니다.

본 보증서는 대한민국 국내에서만 유효합니다.

THIS WARRANTY IS VALID ONLY IN KOREA



전국 어디서나 : 1577-6667

※보증 기간 내에 생긴 고장은 다음과 같은 경우 일체의 기술료 및 부품비를 받지
않습니다.

- ① 처음 설치할 때 제품 자체에 이상이 있을 경우
- ② 정상적인 작동 상태에서 제조상 이상으로 고장이 발생하였을 경우

※다음의 경우에는 실비의 서비스비 및 부품비를 받습니다.

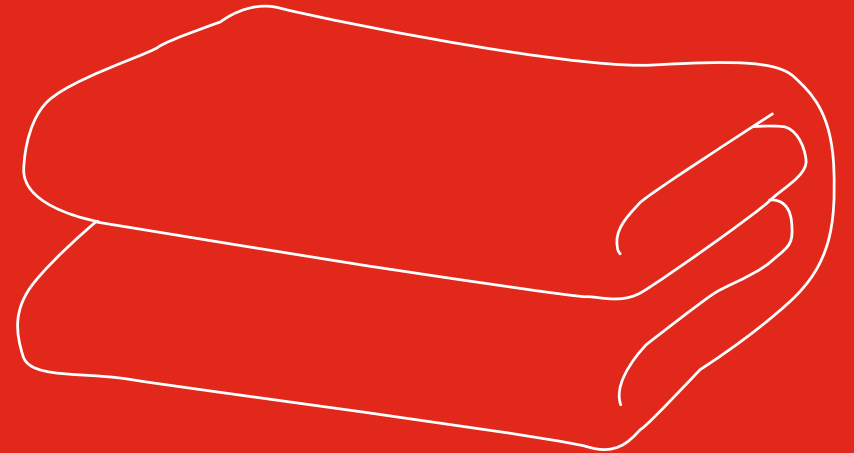
- ① 보증기간이 경과 되었을 경우
- ② 고객의 취급 부주의(운반, 무리한 작동)로 인한 고장일 경우
- ③ 화재, 수해, 이상전압 등 천재지변으로 인한 고장일 경우
- ④ 신일 A/S센터가 아닌 장소에서 임의로 제품을 개조 및 수리하였을 경우
- ⑤ 소정 항목의 기재사항이 불충분하거나 제품 보증서를 분실하였을 경우

* 고장 수리는 구입하신 대리점이나 A/S센터에 본 보증서를 제시하시고 수리를 의뢰해 주십시오.

shinil

신일 탄소 전기요 사용 설명서

SHINIL Electric Blanket
User Manual



안전상의 주의

다음의 지시 사항은 제품을 안전하고 바르게 사용하여 예상치 못한 사고나 위험을 미리 예방하기 위한 것이므로 반드시 지켜 주십시오.



위 기호는 위험을 끼칠 우려가 있는 사항과 조작에 대하여 주의를 환기시키기 위한 기호입니다. 위험 발생을 피하기 위하여 아래의 지시 사항을 주의 깊게 읽고 따라 주십시오. 신체감각, 정신 능력이 결여되거나 경험과 지식이 부족하여 감각이나 지시없이 안전하게 기기를 사용할 수 없는 사람(어린이 포함)의 사용은 권장하지 않습니다. 본 사용 설명서에 명시된 내용 외의 용도로 사용하지 마십시오. 본 제품은 220 V 전용, 국내(대한민국)용입니다. 사용 전 반드시 사용 설명서를 숙지해 주시고 각각의 성능을 충분히 이해한 후 사용해 주시기 바랍니다. 사람이 언제나 볼 수 있는 곳에 필히 보관해 주십시오. 이 사용 설명서에는 제품 보증서가 포함되어 있으므로 버리지 말고 보관해 주십시오. 사용 중 이상이 없어도 안전을 위해 1~2년에 1회 정도 정기 점검을 받으면 더욱 안전하게 오래 사용할 수 있습니다. **사용 방법과 주의사항을 따르지 않아 발생한 피해에 대해서 책임을 지지 않습니다.**

- 본사가 지정하는 서비스센터 직원 외에는 임의로 제품을 분해하거나 수리 및 개조를 하지 마십시오. ※ 이상 작동으로 인한 화재, 감전, 상해의 위험이 있습니다.
- 어린이나 신체적으로 부자유한 사람, 술에 취한 사람, 의사표현이 불명한 사람이 기기를 작동하거나 만지지 않도록 주의하십시오. 열에 민감하고 과열에 대처할 수 없는 3세 미만 영아, 노약자의 사용을 금지합니다.
- 젖은 손으로 플러그를 만지지 마십시오. ※ 감전, 상해의 위험이 있습니다.
- 침수로 물기가 있는 상태에서 절대 전원을 켜거나 사용하지 마십시오. 전기요에 물을 직접 뿌리거나 물기가 있는 수건 등을 올려놓지 마십시오.
- 인체 내 매입형(몸 속에 넣은) 의료용 전자기기(인공 심폐 등), 생명 유지용 기기를 착용하신 사람은 사용 시 주의해 주십시오.
- 플러그와 코드선을 점검하여 주십시오. 조절기가 파손된 경우에는 신일 A/S센터에 의뢰하여 조절기를 교환하십시오. 또, 코드선을 무리하게 구부리거나 조이는 등의 충격을 주지 마십시오.
- 다음의 장소에서는 사용하지 마십시오.
 - ※ 가스렌지나 열원이 가까운 곳 (제품의 변색, 변형 및 화재의 위험이 있습니다.) 가연물질과 안전거리를 유지하십시오.
 - ※ 출입구나 사람의 왕래가 많은 곳 (코드선에 걸려 넘어져 부상의 위험이 있습니다.)
 - ※ 비가 들이치는 곳이나 목욕탕, 샤워실, 수영장 등 습기가 높은 장소 (감전, 화재의 위험이 있습니다.)
 - ※ 인화성 물질이나 가스가 있는 곳 (폭발, 화재의 위험이 있습니다.)
 - ※ 고온의 장소나 화기 근처 (제품의 과열 및 화재의 위험이 있습니다.)
 - ※ 욕외 (욕내용 제품입니다.)
 - ※ 직사광선이 비치는 곳 (제품의 변형, 변색의 원인이 됩니다.)
 - ※ 병원에서 의료용으로 사용하지 마십시오.
- 제품을 날카로운 물건으로 찌르거나 무거운 물건을 제품 위에 올려놓지 마십시오. ※ 무거운 물건이나 이불을 개어 올려 놓으면 열이 부분적으로 발생해 과열로 인한 화재가 발생할 수 있습니다.
- 조절기는 전기요 바깥에 놓고 사용하십시오. ※ 조절기를 전기요 위에 놓고 사용 시 과열로 인한 화재나 고장의 원인이 됩니다.
- 코드선을 잡아 당기거나, 코드선을 손잡이 사용 혹은 코드선을 문에 끼워 닫지 마십시오. 날카로운 모서리에 코드선이 당겨지지 않도록 주의하십시오.
- 한 개의 콘센트에 여러 개의 전원 플러그를 동시에 꽂아 사용하지 마십시오. ※ 콘센트 발열로 인한 화재의 원인이 될 수 있습니다.

안전상의 주의

사용자가 주의사항을 지키지 않아 발생한 상황에 대해서 책임지지 않습니다.

- 조절기를 발로 밟거나 떨어뜨려 충격을 주지 마십시오. 물에 빠뜨리거나 물에 담그지 마십시오. ※ 화재, 기기 고장의 원인이 됩니다.
- 본 제품에 포함된 전용 조절기를 사용 하십시오. ※ 다른 제품의 조절기를 사용하면 과열로 인한 화재나 고장의 원인이 됩니다.
- 본 제품은 잠개용입니다. 덮어서 사용하지 마십시오. ※ 고장 및 상해의 원인이 됩니다.
- 장시간 사용 시, 취침 시에는 체온과 유사한 37℃ 이하로 사용하는 것이 안전합니다. 표면 온도가 45℃를 넘기치 않도록 하고 저온 화상의 위험이 있으니 제품 위 이불을 깔아 피부에 직접 닿지 않도록 하십시오.
- 교류 220V 이외에는 사용하지 마십시오. ※ 화재, 기기 고장의 원인이 됩니다. 전기요가 미끄러우니 넘어지지 않도록 주의하십시오.
- 라텍스류의 패드나 침대에서 사용하지 마십시오. 라텍스나 침대에 사용하면 제품이 열을 흡수해 과열로 인한 화재의 원인이 됩니다.
- 사용 중 이동할 경우 안전을 위하여 반드시 전원 종료 후 플러그를 분리해 주십시오. ※ 전원 플러그를 분리하지 않으면 화재, 감전, 상해의 원인이 됩니다.
- 전기요를 접거나 구겨진 상태로 사용하지 마십시오. ※ 과열로 인한 화재, 제품 고장의 원인이 됩니다.
- 전기요에 핀이나 날카로운 물체를 집어넣지 마십시오. ※ 감전 및 상해, 제품 고장의 원인이 되며 화재의 위험이 있습니다.

A/S를 의뢰하기 전에

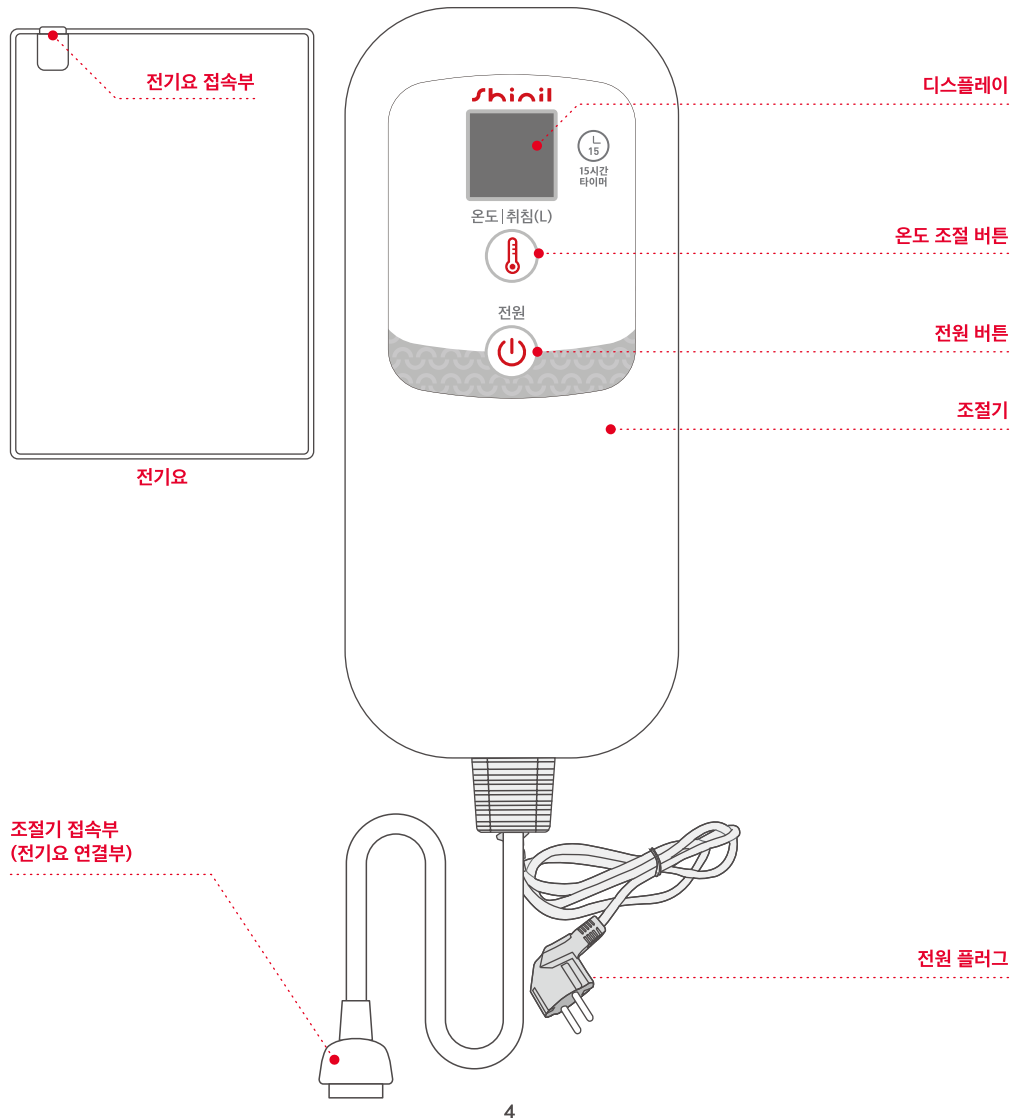
사용 중 이상이 생겼을 경우 다음 사항을 확인해 주시고, 아래 사항 점검 후에도 이상 작동이 계속 된다면 당사 A/S센터에 의뢰해 주십시오.

증 상	점 검 내 용 / 조 치
제품 위에서 다른 사람 또는 벽에 접촉했을 때 정전기가 납니다. 조절기의 디스플레이에 H가 나옵니다.	<ul style="list-style-type: none"> ➔ 설명서 5페이지의 전자파(전기장) 감소 방법 설명을 참고하십시오. ➔ 플러그를 뒤집어 꽂아 주십시오.
전기요 밑에 물방울이 맺힙니다.	<ul style="list-style-type: none"> ➔ 전기요와 바닥의 온도 차이로 결로(물방울 맺힘) 현상이 생길 수 있습니다. 수시로 바닥을 확인하여 결로 현상으로 생기는 수분을 제거해 주십시오. 이를 방지하려면 바닥재에 색상 변색 및 손상이 갈 수 있습니다.
조절기에 불이 들어오지 않습니다.	<ul style="list-style-type: none"> ➔ 전원 플러그나 조절기를 확실하게 꽂았는지 확인해 주십시오. ➔ 전원 코드가 손상되지 않았는지 확인해 주시고, 손상 시 A/S센터로 문의하십시오. ➔ 전원 버튼을 꺾다가 1~2초 후에 다시 작동시켜 주십시오. ➔ 장시간 (10시간 이상) 사용했을 경우 전원 코드를 뽑고 5분 경과 후 다시 꽂아주십시오.
따뜻해지지 않습니다.	<ul style="list-style-type: none"> ➔ 조절기가 OFF 상태인지 확인하고, 온도 설정을 다시 해 주십시오. ➔ 설정 온도를 한 단계 높게 설정해 주십시오. ➔ 전기요 아래 바닥에 담요, 카페트 등을 깔아 바닥으로 열이 손실되지 않도록 하십시오.
조절기의 디스플레이에 E가 나옵니다.	<ul style="list-style-type: none"> ➔ 본체와 조절기 연결이 잘 되었는지 확인 후 서비스센터로 문의해 주십시오.
기름 냄새, 나염 냄새가 납니다.	<ul style="list-style-type: none"> ➔ 첫 사용 시 냄새가 날 수 있으며 사용 3~4일 후 사라집니다.

제품의 사양

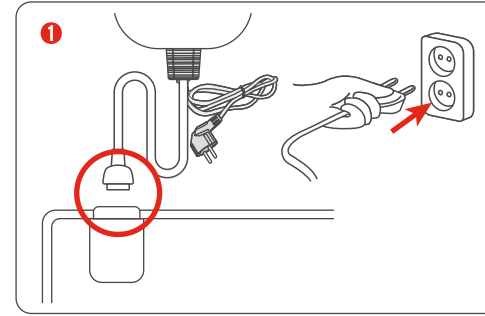
제품명	전기요	정격전압	AC 220 V/ 60 Hz
중량	싱글 : 2.6 kg 더블 : 2.8 kg	사이즈	싱글 : 110 x 180 cm 더블 : 140 x 180 cm
사용단계	1~9단계 / L (취침모드)		

각 부분의 명칭



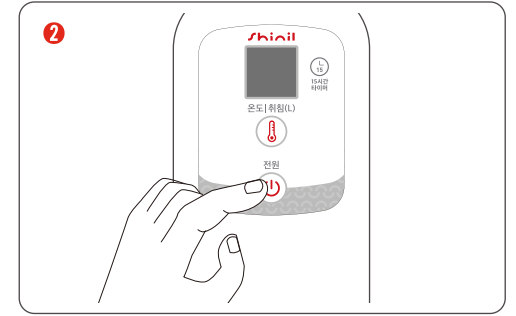
사용 방법

- ※ 아래의 내용을 숙지하여 안전하게 사용해 주십시오. 제시된 용도 외의 방법으로 사용 시 안전상의 위험이 있을 수 있습니다.
- ※ 사용자가 주의사항을 지키지 않아 발생한 상황에 대해 책임지지 않습니다.
- ※ 처음 사용 시 전기요 표면에 이불 및 패드를 덮은 상태로 고온 설정하여 약 4~5시간 이상 발열해 주십시오. 냄새나 습기가 제거됩니다.
- ※ 외출 시, 장시간 사용하지 않을 경우 반드시 전원을 종료하고 전원 플러그를 뽑아 주십시오.



전기요 접속부와 조절기 접속부를 먼저 결합시킨 후 전원 플러그를 콘센트에 연결하십시오.

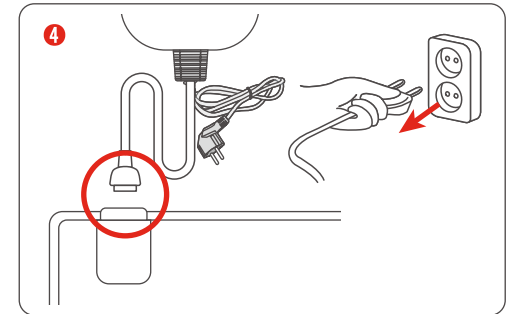
※ 조절기 플러그의 위, 아래가 거꾸로 결합되지 않도록 주의하십시오. 위, 아래가 바뀌면 합선으로 인해 고장 및 파손의 원인이 됩니다.



전원 버튼을 누르면 디스플레이에 3단계가 표시, 작동됩니다.
※ 최초 사용 시 내부 습기로 인해 온도가 느리게 올라갈 수 있습니다.



온도 조절 버튼을 눌러 원하는 온도로 설정해 사용하십시오.
한번 누를 때마다 한단계씩 올라가며 1단계 → 2단계 → L(취침모드) → 3단계 → 4단계...9단계 순으로 반복됩니다.
※ 안전을 위해 사용 후 15시간이 지나면 자동으로 전원이 꺼집니다.

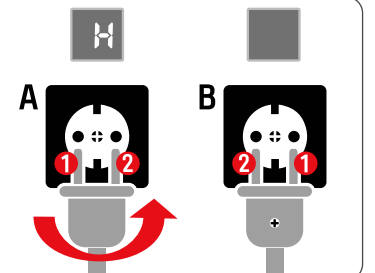


사용이 끝나면 전원을 종료 후, 반드시 전원 플러그를 뽑아 주십시오.

전자파 확인 기능- 전자파(전기장)를 최소화하는 사용 방법

전원 플러그를 콘센트에 꽂았을 때, 디스플레이에 H 표시가 나오면 콘센트를 뽑아 반대방향으로 다시 꽂아 주십시오. 전자파(자기장)를 최소화하여 사용할 수 있습니다.

콘센트에 입력된 전원에 접지 시설이 되어 있지 않은 경우 전자파(전기장) 감소되지 않습니다.



올바른 사용 방법 및 사용 시 주의사항

- ※ 취침 시 가장 적합한 온도는 체온과 유사한 37℃ 이므로 저온으로 온도를 조절하여 사용하십시오. 장시간 사용 시 저온 화상(44℃ 이상의 온도에서 장시간 노출 시 자각 증상 없이 화상을 입는 증상)의 위험이 있습니다.
- ※ 사용 시 본체 아래에 얇은 담요나 카페트를 깔고 사용하면 열효율을 높일 수 있습니다.
- ※ 보일러와 함께 사용하면 전기요의 열과 보일러의 열이 상승 작용을 일으켜 전기요와 방의 바닥재가 손상될 수 있습니다.
- ※ 초기 사용 시 눌린 자국은 고온으로 사용 시 서서히 복구됩니다.
- ※ 배송 시 외부 영향으로 발생할 수 있는 약간의 변형(평평하지 않음)은 고온으로 3시간 정도 놓아둔 후 1~2회 정도 사용하면 복구됩니다.
- ※ 장기간 보관 후 재사용할 때 1~2일 정도 제품에 이상이 없는지, 정상적으로 작동하는지 확인 후 사용하십시오.
- ※ 권장 사용 기간은 약 5년이며 해당 기간 이후 주기적인 점검이 필요합니다.

취침 시 온도는 체온과 유사한 37℃ 정도가 안전합니다. (취침모드로 사용 권장) 가능한 표면 온도가 45℃를 넘지 않도록 하고 장시간 사용 시 저온 화상의 위험이 있으므로 전기요 위에 패드나 이불을 깔아 피부에 직접 닿지 않도록 하십시오.

열효율을 높이는 효과적인 사용 방법

- 1 바닥으로부터의 열손실을 막기 위해 두꺼운 이불 (침대의 경우 매트리스)을 깔아 주십시오. 이불이 두꺼울수록 열손실이 줄어 열효율이 높아집니다.
- 2 제품 본체가 접히는 부분이 없도록 반듯하게 펼쳐 깔아 주십시오. 침대에 설치 시 매트리스 밑으로 접어서 끼우지 마십시오.
- 3 얇은 이불로 본체를 덮은 후 원하는 온도로 설정해 사용해 주십시오.

손질 및 보관 방법



- ※ 사용자가 주의사항을 지키지 않아 발생한 상황에 대해 책임지지 않습니다.
- ※ 전기가 통하는 부분에 절대로 물기가 닿지 않도록 하십시오. 감전, 화재의 위험이 있습니다.
- ※ 제품을 절대 물에 담그지 마십시오. 고장의 원인이 됩니다.
- ※ 손질 시 벤젠, 신나, 알콜 등 휘발성 물질을 사용하지 마십시오. 제품의 표면이 변질, 변형될 수 있습니다.
- ※ 보관 시 제품 위에 무거운 물체를 올려놓으면 기기 변형, 파손의 위험이 있습니다.

- 1 제품을 손질할 때에는 반드시 조절기를 전기요에서 분리하고, 전원 플러그를 뽑아 주십시오.
 - 2 제품을 깨끗이 세척할 때는 비누나 합성세제를 문힌 부드러운 솔이나 스펀지로 약하게 문질러 주십시오. 오염된 부분만 가볍게 세척해 주십시오. 조절기는 마른 헝겊으로만 닦아 주십시오. 먼지를 터는 등 제품에 충격을 주지 마십시오.
 - 3 손질이 완료되면 통풍이 잘 되는 그늘에서 충분히 건조시킨 후 잘 말아 습기가 없는 장소에 보관해 주십시오. 접어서 보관 시 열선의 변형으로 제품이 고장날 수 있습니다.
- ※ 제품의 상판(윗면 부분)이 밖으로 보이게 말아 보관해야 표면의 변질 또는 변형이 발생하지 않습니다.

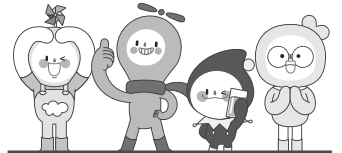
주의 드라이클리닝, 세탁기 사용 등 제품 전체를 물이나 기타 용액(표백제)에 담그거나 기계에 넣는 등의 행위, 다림질, 비틀어 짜는 등의 행위를 절대 금지합니다. 기기 고장 및 안전 사고의 우려가 있습니다.

신일 A/S 센터

서울	강원 기타 지역	033) 642-5459	양산	051) 809-5776
동대문구/중랑구	02) 922-3684	대전	서구/영도/중구	051) 809-2063
광진구/중로구/중구	02) 922-3683	서구/대덕구	강서	055) 245-2339
성북구/성동구/서대문구	02) 922-3685	동구/중구/유성구	경남	
도봉구/노원구	02) 956-8121	충남	창원/김해/밀양	055) 245-2339
은평구	02) 841-5103	천안/아산	거제/통영/고성	
송파구/강동구	02) 408-4911	충남기타지역/당진	042) 635-4751	함안
중랑구/답십리	02) 922-3685	홍성/예산	041) 632-2953	055) 245-3525
강남구	02) 576-8580	세종시/공주시	042) 635-4752	김해
양천구/강서구	02) 2606-0652	서산/태안	041) 662-1802	055) 724-1066
구로구/금천구	02) 841-5103	충북	울산	
용산구/관악구/마포구	02) 833-4583	청주/괴산/증평/진천/청원	043) 288-7216	동구/북구/울주군
영등포구/동작구	02) 841-5103	충주/음성/단양/제천	043) 843-7778	052) 265-8854
서초구/과천시	02) 576-8580	전북	제주	
경기		전주	063) 244-6062	제주
구리/남양주	02) 922-3683	정읍	063) 535-1183	064) 755-7813
의정부/양주/동두천/포천/연천	02) 922-3684	전북 기타 지역	063) 244-6061	
고양/파주	031) 919-7031	광주 / 전남		
광명	02) 841-5103	광주(동구/남구)	062) 381-3831	
하남	02) 408-4911	광주(서구/북구/광산구)	062) 362-5051	
성남/광주/용인/양평	02) 576-8580	목포/무안/진도	061) 282-1222	
안양/군포/의왕		순천/광양/여수	062) 362-5055	
수원	031) 238-9020	전남 기타 지역		
안산	031) 409-4554	대구		
부천/시흥	032) 766-1537	동구	053) 942-0139	
오산/화성/평택/안성	031) 651-7894	달서구	053) 651-5729	
여주/이천	041) 583-9313	북구/서구/남구/수성구	053) 424-8396	
인천		경북		
동구/서구	032) 766-1537	구미	054) 458-0357	
김포/강화	032) 766-1537	포항	054) 231-9988	
연수구	032) 819-0365	경주/안동/영주/문경	053) 381-4533	
부평	032) 762-2663	상주/경북기타지역		
강원		부산		
원주	033) 746-2572	북구/사상/사하	051) 324-4401	
춘천	033) 256-3602	해운대/가장권/금정구	051) 728-2782	
철원/화천	02) 922-3685	진구/동구	051) 802-5132	



A/S 전국 어디서나 1577-6667
QR코드로 서비스 센터를 확인하세요!



온라인

- 웹사이트**
<http://www.shinil.co.kr>
- 유튜브**
<https://www.youtube.com/user/SHINIL1959>
- 인스타그램**
<https://www.instagram.com/shinil.official/>
- 페이스북**
<https://www.facebook.com/shinil1959>
- 블로그**
<https://blog.naver.com/shinil1959>