

## 신일전자(주) 제품 보증서

제품명	보증기간	고객 주소
모델명	년 월 일	성명      전화
구입일자		판매점 상호(주소)
보증기간	년 월 일 까지	성명      전화

\* 구매 영수증도 자료로 활용 할 수 있습니다.  
\* 제품 판매시 공란의 내용을 필히 기입하여 주십시오.

본 제품은 출고 시 엄밀한 품질관리를 거쳐 종합 검사에 합격한 제품입니다.  
만일 운송 도중 발생한 고장이나 정상적인 사용 상태에서 고장이 발생하였을 경우에는  
보증서에 기재된 내용에 따라 보증하여 드리며, 본 보증서는 재발행되지 않습니다.  
본 보증서는 대한민국 국내에서만 유효합니다.  
THIS WARRANTY IS VALID ONLY IN KOREA



전국 어디서나 : 1577-6667

※보증 기간 내에 생긴 고장은 다음과 같은 경우 일체의 기술료 및 부품비를 받지 않습니다.

- ① 처음 설치할 때 제품 자체에 이상이 있을 경우
- ② 정상적인 작동 상태에서 제조상 이상으로 고장이 발생하였을 경우

※다음의 경우에는 실비의 서비스비 및 부품비를 받습니다.

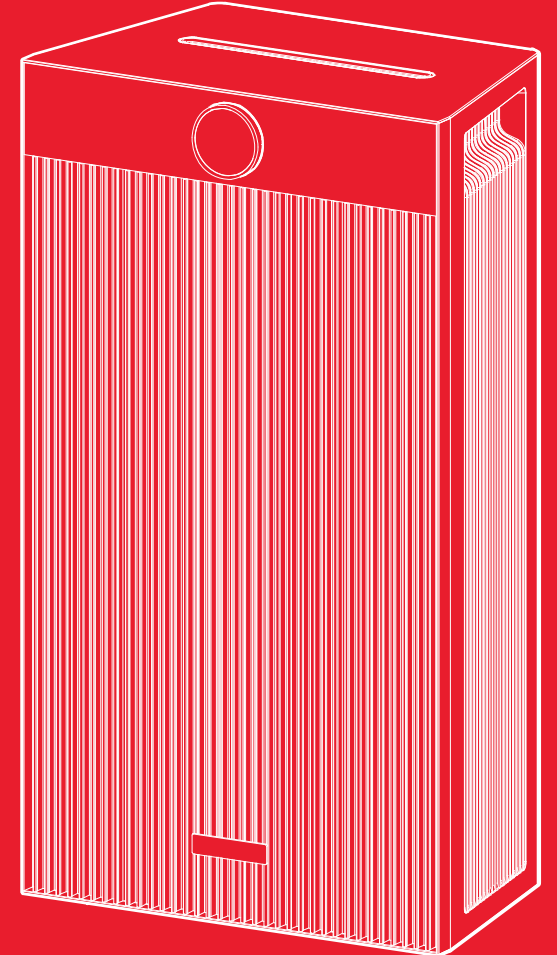
- ① 보증기간이 경과 되었을 경우
- ② 고객의 취급 부주의(운반, 무리한 작동)로 인한 고장일 경우
- ③ 화재, 수해, 이상전압 등 천재지변으로 인한 고장일 경우
- ④ 신일 A/S센터가 아닌 장소에서 임의로 제품을 개조 및 수리하였을 경우
- ⑤ 소정 항목의 기재사항이 불충분하거나 제품 보증서를 분실하였을 경우

\* 고장 수리는 구입하신 대리점이나 A/S센터에 본 보증서를 제시하시고 수리를 의뢰해 주십시오.

# shinil

## 신일 가습 PTC 히터 사용 설명서

SHINIL PTC Heater with humidifier  
User Manual



## 안전상의 주의

다음의 지시 사항은 제품을 안전하고 바르게 사용하여 예상치 못한 사고나 위험을 미리 예방하기 위한 것이므로 반드시 지켜 주십시오.



위 기호는 위험을 끼칠 우려가 있는 상황과 조작에 대하여 주의를 환기시키기 위한 기호입니다. 위험 발생을 피하기 위하여 아래의 지시 사항을 주의 깊게 읽고 따라 주십시오. 신체감각, 정신 능력이 결여되거나 경험과 지식이 부족하여 감촉이나 지시없이 안전하게 기기를 사용할 수 없는 사람(어린이 포함)의 사용은 권장하지 않습니다. 사용 설명서에 명시되지 않은 용도로 사용하지 마십시오.

본 제품은 220 V 전용, 국내(대한민국)용입니다. 사용 전 반드시 사용 설명서를 숙지해 주시고 각각의 성능을 충분히 이해한 후 사용해 주시기 바랍니다. 이 사용 설명서에는 제품 보증서가 포함되어 있으므로 언제나 사람이 볼 수 있는 곳에 필히 보관해 주십시오. 버리지 말고 보관해 주십시오. 사용 중 이상이 없어도 안전을 위해 1~2년에 1회 정도 정기 점검을 받으면 더욱 안전하게 오래 사용할 수 있습니다. 사용 방법과 주의사항을 따르지 않아 발생한 피해에 대해서 책임을 지지 않습니다.

- 본사가 지정하는 서비스 센터 직원 외에는 임의로 제품을 분해하거나 수리 및 개조를 하지 마십시오.  
※ 이상 작동으로 인한 화재, 감전, 상해의 위험이 있습니다.
- 어린이나 노약자, 사용자가 화기에 가까이 접근하지 않도록 주의하고, 작동 중 기기 내부에 손가락이나 젓가락 등의 이물질들을 넣지 마십시오.
- 침수로 물기가 있는 상태에서 절대 사용하지 마십시오. 본체에 물을 직접 뿌리거나 물기가 묻은 수건 등을 기기 위에 올려놓지 마십시오. 물기가 있는 손으로 전원 플러그를 뽑거나 꽂지 마십시오. 감전의 위험이 있습니다.
- 히터가 천으로 덮혀 있거나 부적절하게 위치한 경우 화재의 위험이 있습니다. 물건을 올려놓거나 히터를 덮지 마십시오. 히터의 스위치를 자동 작동할 수 있는 타이머나 프로그램, 기타의 장치로 임의 조작하여 사용하지 마십시오.
- 플러그와 코드선을 점검하여 주십시오. 전원 코드가 파손된 경우에는 신일 A/S센터에 의뢰하여 코드를 교환하십시오. 또, 전원 코드를 무리하게 구부리거나 조이는 등의 충격을 주지 마십시오.
- 다음의 장소에서는 사용하지 마십시오.  
 ※ 가스렌지나 열원이 가까운 곳 (제품의 변색, 변형 및 화재의 위험이 있습니다.) 가연 물질과 안전거리를 유지하십시오.  
 ※ 출입구나 사람의 왕래가 많은 곳 (코드선에 걸려 넘어져 부상의 위험이 있습니다.)  
 ※ 비가 들이치는 곳이나 목욕탕, 샤워실, 수영장 등 습기가 높은 장소 (감전, 화재의 위험이 있습니다.)  
 ※ 인화성 물질이나 가스가 있는 곳 (폭발, 화재의 위험이 있습니다.)  
 ※ 수평이 맞지 않은 곳 (소음이 발생할 수 있으며, 기기가 넘어지며 안전사고가 일어날 수 있습니다.)  
 ※ 옥외 (옥내용 제품입니다.) / 40 °C 이상의 장소  
 ※ 직사광선이 비치는 곳 (제품의 변형, 변색의 원인이 됩니다.)  
 ※ 커튼, 의류 등 쉽게 연소되는 물건 가까이에서 사용하지 마십시오.  
 ※ 고기 굽는 연기나 먼지가 많은 곳 (열원이 나뉘어져 누전 또는 화재 발생의 원인이 됩니다.)

- 코드선을 임의로 가공, 연장하여 사용하지 마십시오. 코드나 전원 플러그에 이상이 생기면 테이프를 감거나 방지하지 마시고 A/S센터에 문의해 주십시오.
- 코드선을 잡아 당기거나, 코드선을 손잡이로 사용하거나 코드선을 끼워 문을 닫지 마십시오. 또 날카로운 모서리에 코드선이 당겨지지 않도록 하십시오.
- 휘발유 같이 인화성, 가연성 액체나 물질이 있는 주변에서 사용하지 마십시오.
- 어린이나 신체적으로 부자유한 사람, 술에 취한 사람, 의사표현이 불가능한 사람이 기기를 작동하거나 만지지 않도록 주의하십시오.
- 한 개의 콘센트에 여러 개의 전원 플러그를 동시에 꽂아 사용하지 마십시오.

## 안전상의 주의

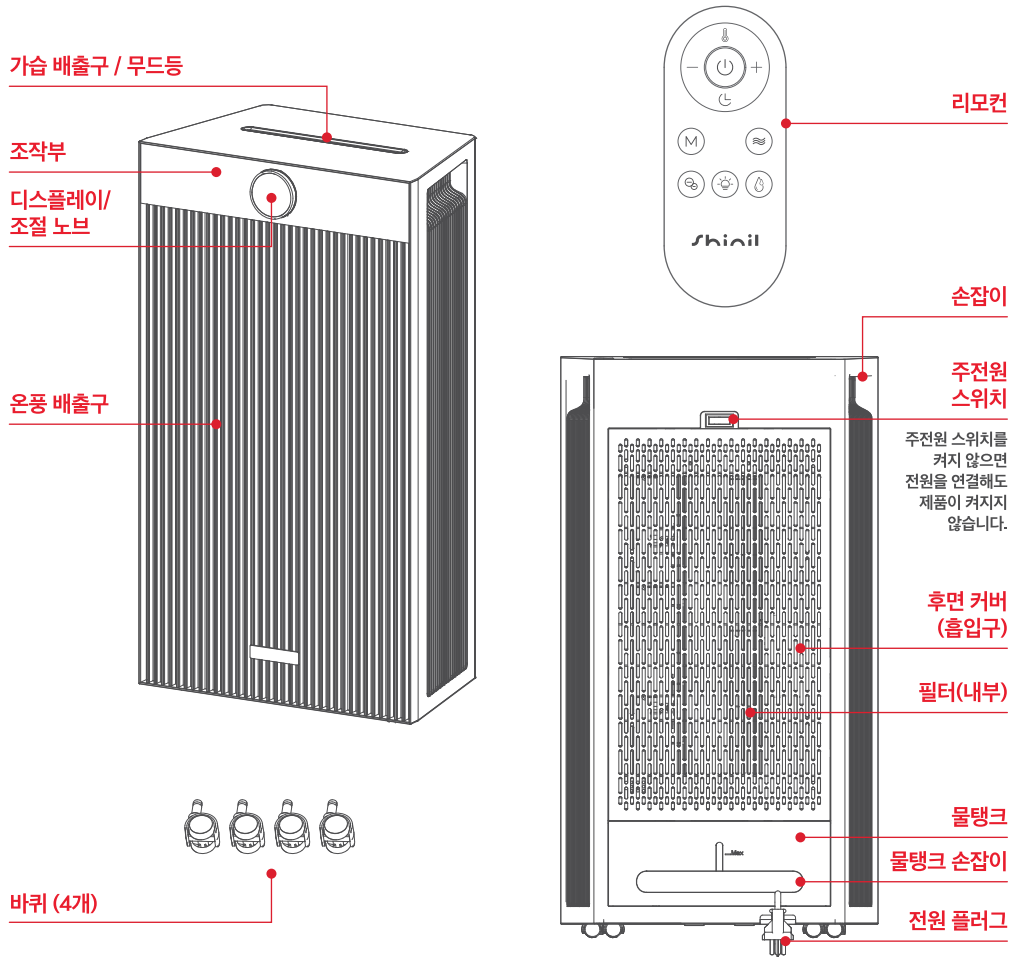
사용자가 주의사항을 지키지 않아 발생한 상황에 대해서 책임지지 않습니다.

- 상해, 화재의 위험이 있으니 취침, 외출 전 반드시 전원을 종료하고 플러그를 뽑아주십시오. 작동 중이나 작동 직후에는 기기가 뜨거우니 화상에 주의하십시오.
- 바닥이 평탄하고 수평인 곳에서 사용하십시오. 기울어진 곳이나 평탄하지 않은 곳에서 사용 시 히터가 넘어지며 안전 사고가 발생할 수 있으며, 화재와 화상의 위험이 있습니다.
- 제품을 청소하거나 장시간 사용하지 않을 경우 전원 플러그를 뽑아 주십시오.  
※ 감전, 화재의 원인이 됩니다.
- 제품을 장시간 연속 사용하지 마십시오.  
※ 제품을 장시간 연속 사용할 경우 고장, 화재의 위험이 있습니다.
- 교류 220 V 이외에는 사용하지 마십시오. 화재, 감전의 위험이 있습니다.
- 최적의 성능을 위해 기기를 상시로 손질, 관리하고 이상 발견 시 작동을 멈추고 서비스 센터로 문의하십시오.
- 콘센트 근처에 히터를 설치하지 마십시오.  
※ 화재의 위험이 있습니다.
- 주기적으로 기기를 청소해 주십시오. 기기에 먼지가 많으면 작동 이상, 고장의 우려가 있습니다.  
※ 반드시 전원 플러그를 뽑고, 기기가 완전히 식은 후 청소해 주십시오.
- 열기가 나오는 곳에 신체나 다른 물체를 대지 마십시오.  
※ 화상의 위험이 있습니다.
- 절대로 부품이나 구성품을 임의로 떼어내고 사용하지 마십시오.
- 온풍을 직접적으로 신체, 사물에 접촉하지 마십시오. 의류나 타올 등의 건조용으로 사용하지 마십시오.
- 청소할 때, 왁스, 신나, 스프레이 등 가연성 제품을 바르거나 주위에 보관하지 마십시오.  
※ 기기 외관 변형 및 화재의 위험이 있습니다.
- 제품의 전원은 반드시 제품의 전원 버튼으로 종료 후 전원 플러그를 뽑아 주십시오.  
※ 작동 중 플러그를 뽑아 강제 종료 시 기기 고장의 원인이 될 수 있습니다.

## 제품 사양

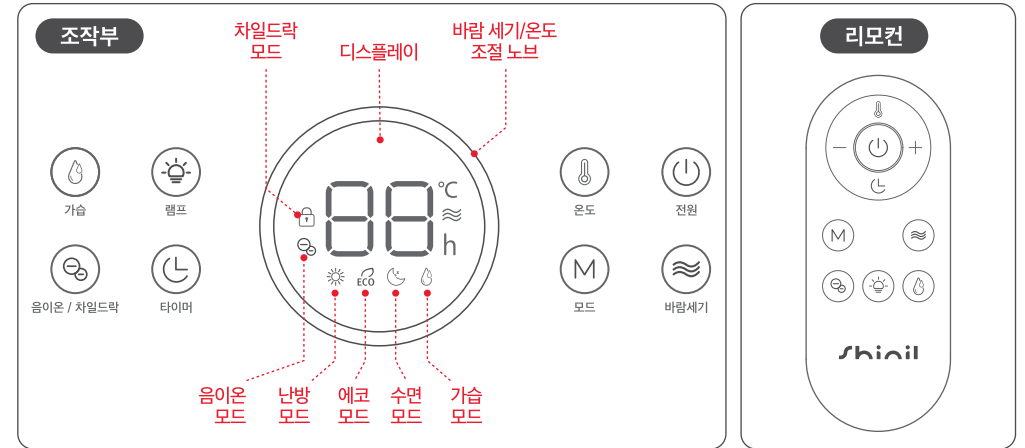
품명	전기 온풍기 (PTC 히터)	사이즈	380 x 245 x 700 mm
정격	220 V~, 60 Hz, 3000 W	소비전력	3000 W
구성품	본체, 리모컨, 바퀴 4개	중량	약 10.8 kg

## 각 부의 명칭



## 사용 방법

- ※ 전원 버튼을 눌러도 작동하지 않으면 제품 후면의 주전원 스위치를 눌러 켜는지 확인하십시오.
- ※ 주변 온도가 설정 온도에 도달하거나 높으면 작동을 멈춥니다. 주변 온도가 설정 온도보다 낮아지면 다시 설정대로 작동합니다.
- ※ 리모컨에서도 조작부와 동일한 기능을 사용할 수 있습니다.



**전원** 전원 플러그를 꽂고 전원 버튼을 누르면 송풍 5단계로 작동하고, 디스플레이에 P5가 표시됩니다. 원하는 설정을 선택해 작동하십시오. 전원 버튼을 한번 더 누르면 전원이 꺼지며 송풍은 30초 후 종료됩니다. ※ 제품 후면의 주전원 스위치를 켜지 않으면 기기가 작동하지 않습니다. 히터는 반드시 평평한 바닥에서 사용하십시오.

**바람세기** 바람 세기 버튼을 누른 후 조절 노브를 돌려 열풍 강도를 설정할 수 있습니다. 1단계(P1)~5단계(P5)까지 설정 가능합니다. 선택한 바람 세기가 디스플레이에 표시됩니다. 열풍은 전원을 끄고 30초 동안 작동하다가 자동으로 정지합니다.

**온도** 온도 버튼을 누른 후 조절 노브를 돌려 온도를 설정할 수 있습니다. 15°C~35°C까지 설정 가능하며, 설정 후 5초 동안 아무런 조작을 하지 않으면 해당 온도로 작동합니다. 주변 온도가 설정 온도에 도달하면 작동을 자동 정지하며, 주변 온도가 낮아지면 다시 작동합니다. 온도 설정 후 바람 세기를 설정할 수 있습니다.

**타이머** **꺼짐 예약 I** 대기 상태에서 타이머 버튼을 누른 후 조절 노브를 돌려 히터가 켜지는 시간을 예약할 수 있습니다. 최대 24시간까지(1시간 단위) 설정할 수 있습니다. 설정 후 5초 동안 아무런 조작이 없으면 꺼짐 예약 설정이 완료되며 디스플레이에 설정 시간이 표시됩니다.

**타이머** **꺼짐 예약 I** 작동 중 타이머 버튼을 누른 후 조절 노브를 돌려 히터가 꺼지는 시간을 예약할 수 있습니다. 최대 24시간까지(1시간 단위) 설정할 수 있습니다. 설정 후 5초 동안 조작이 없으면 꺼짐 예약 설정이 완료됩니다. 꺼짐 예약 후 다른 기능 조작도 가능하며 전원 버튼을 터치하면 설정한 꺼짐 예약을 취소할 수 있습니다. 타이머 버튼을 누르면 현재 꺼짐 예약한 시간이 표시됩니다.

**램프** 작동 중, 램프 버튼을 누르면 무드등이 켜집니다. 한번 더 램프 버튼을 누르면 무드등이 꺼집니다. **가습** 가습 버튼을 누르면 가습 기능이 켜지며 디스플레이에 가습 아이콘이 표시됩니다. 한번 더 가습 버튼을 누르면 가습 기능이 꺼집니다.

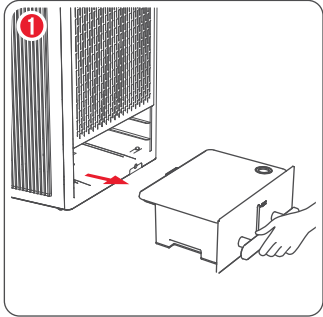
**음이온/차일드락** 음이온 버튼을 눌러 음이온 기능을 설정하거나 끌 수 있습니다. 음이온 버튼을 2초 이상 누르면 차일드락 기능을 사용할 수 있습니다. 차일드락 설정 시 디스플레이에 손아이콘이 점등되며, 차일드락 버튼을 다시 2초 이상 누르거나 전원 버튼을 눌러 차일드락 기능을 해제할 수 있습니다.

**모드** 모드 버튼을 눌러 난방, 예코(절약), 수면 모드로 설정할 수 있으며 다른 버튼을 눌러 종료할 수 있습니다. ※ **난방 모드 I** 35°C, 바람 세기 5단계 (P5)로 작동합니다. 주변 온도가 35°C보다 높아지면 자동으로 정지하며, 주변 온도가 30°C보다 낮아지면 바람 세기 3단계(P3)로 작동합니다.

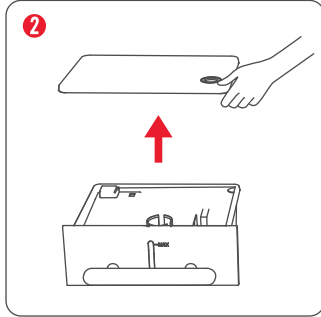
**예코(절약) 모드 I** 15분 동안 22°C, 바람 세기 5단계 (P5)로 작동하며 주변 온도에 따라 바람 세기가 자동으로 변경됩니다. 주변 온도가 22°C보다 높아지면 자동으로 정지하며, 주변 온도가 17°C보다 낮아지면 바람 세기 2단계(P2)로 작동합니다.

**수면 모드 I** 25°C, 바람 세기 5단계 (P5)로 30분 동안 작동하며, 이후 바람 세기 1단계 (P1)로 작동합니다. 주변 온도가 25°C보다 높아지면 자동으로 정지하며, 주변 온도가 20°C보다 낮아지면 바람 세기 1단계 (P1)로 작동합니다. 수면 모드 선택 시, 디스플레이 밝기가 어두워지며 수면 모드 아이콘만 점등됩니다. 디스플레이 확인을 원할 경우 다른 버튼을 누르면 30초 동안 디스플레이 표시 후 다시 수면 모드 아이콘만 점등됩니다.

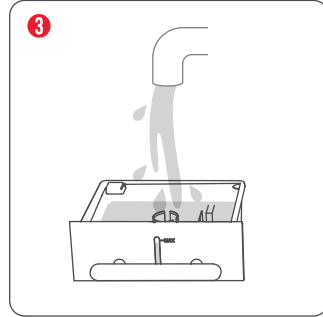
## 가습 기능 사용 방법



제품 후면의 물탱크 손잡이를 당겨 물탱크를 꺼내 주십시오.

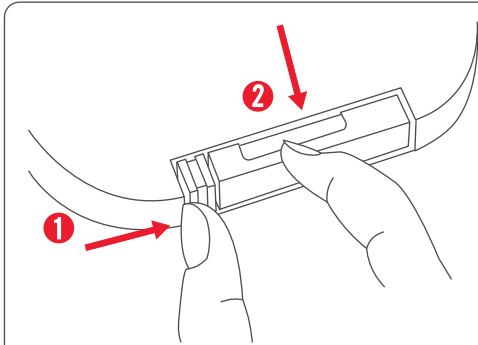


물탱크 커버를 열어 주십시오.



최대 수위선(MAX)을 넘지 않도록 물을 채우고, 다시 역순으로 체결하여 사용하십시오.

## 리모컨 건전지 교체



1. 왼쪽 그림 ①처럼 화살표 방향으로 홈을 밀어낸 상태에서 그림 ②처럼 화살표 방향으로 당겨 빼내 주십시오.
2. 건전지의 플러스(+) 극이 위로 오게 넣은 후 뚜껑을 밀어 닫아 주십시오.



배터리  
삽입주의

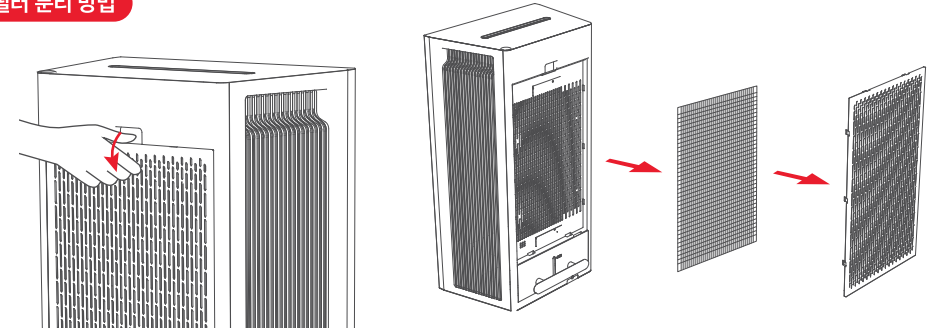
- 건전지가 포함되어 있으며 건전지 규격은 CR2032입니다.
- 반드시 규격에 맞는 건전지를 사용하고 장기간 사용하지 않을 시 건전지를 빼고 보관하십시오.
- 리모컨 사용 또는 보관 시 어린이나 유아가 삼킬 위험이 있으니 손이 닿지 않는 곳에 보관하십시오.
- 배터리를 삼키거나 신체 일부에 넣을 경우 2시간 내 심각한 증상을 입을 수 있습니다. 삼킨 즉시 긴급 구조 요청을 하고 의사와 상담하십시오.
- 배터리 교체 시 다 쓴 배터리는 즉시 지정된 장소에 폐기하십시오.

## 청소 및 보관 방법

- ※ 히터를 청소하기 전에 반드시 전원과 주전원 스위치를 끄고, 전원 플러그를 뽑아 주십시오. 감전, 상해의 위험이 있습니다.
- ※ 청소 시 벤젠, 신나, 알콜 등의 휘발성 물질을 사용하지 마십시오. 기기 고장, 외관 변형의 우려가 있습니다.
- ※ 히터 열기 배출구는 절대 비눗물이나 합성세제 용액을 사용하지 마십시오. 열기 배출구의 먼지는 바람으로 불어내는 방식으로 청소하십시오.
- ※ 기름기가 있는 이물질이 묻으면 즉시 청소해 주십시오. 변색, 외관 변형의 우려가 있습니다.

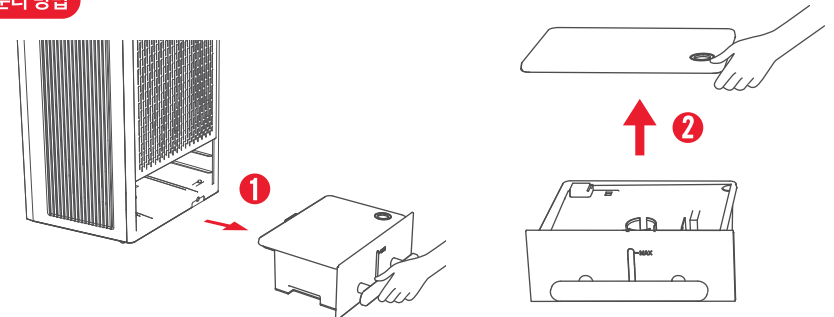
- ① 히터 발열부나 조작부, 디스플레이 등 전기가 통하는 부분에는 절대 물기가 묻지 않도록 주의해 주십시오. 또 절대로 물에 직접 담궈서 세척하지 마십시오. 감전, 화재의 위험이 있습니다.
- ② 비눗물이나 합성세제 용액을 부드러운 헝겊에 적셔 닦아낸 후, 맑은 물에 적신 헝겊으로 거품이 묻어 있지 않도록 깨끗이 닦아 내십시오. 기기 후면의 필터에 이물질, 먼지가 묻으면 성능에 영향을 주므로 최소 한달에 한번 이상 청소하십시오. 필터 분리 방법은 아래의 그림을 참고해 주십시오.
- ③ 마른 헝겊으로 물기를 깨끗이 제거해 주십시오.
- ④ 깨끗이 손질한 히터는 완전 건조 후, 보관 커버에 포장하여 습기와 직사광선이 없는 장소에 보관해 주십시오.

### 필터 분리 방법



- ① 제품 후면의 후면 커버 분리 홈에 손가락을 넣어 후면 커버를 분리하십시오.
- ② 후면 커버는 물로 헹군 후 완전 건조시키고, 내부의 필터는 분리해 먼지를 털어내 주십시오.
- ③ 후면 커버와 필터를 조립하고 습기와 직사광선이 없는 장소에 보관해 주십시오.

### 물탱크 분리 방법



- ① 제품 후면의 물탱크 손잡이를 잡고 당겨 물탱크를 꺼내십시오.
- ② 물탱크 커버를 열고 물탱크를 깨끗한 물로 씻어낸 후 완전 건조시켜 주십시오.
- ③ 역순으로 조립하여 다시 사용하십시오.

## A/S를 의뢰하기 전에

본 제품을 구입하신 후 사용 중 고장이 발생하였을 경우, 신일 A/S센터에 문의하시면 친절하게 도와드리겠습니다. 전국 신일 A/S센터 연락처를 참조하십시오. 사용 중 이상 발생 시, 아래 사항 점검 후에도 이상이 계속된다면 신일 서비스 센터로 문의해 주십시오.

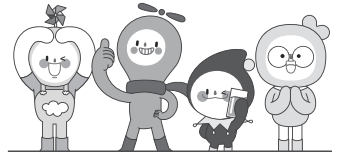
증상	점검 내용/조치
제품이 작동하지 않습니다.	<ul style="list-style-type: none"> <li>➔ 전원 플러그를 확실하게 꽂았는지 확인하십시오.</li> <li>➔ 전원 코드가 손상되지 않았는지 확인해 주시고, 손상 시 A/S센터로 문의하십시오.</li> <li>➔ 정전이 되지 않았는지, 정격전압 220 V에 맞게 사용했는지 확인하십시오.</li> <li>➔ 주전원 스위치가 꺼져있지 않은지 확인하십시오.</li> </ul>
전원이 꺼지지 않습니다.	<ul style="list-style-type: none"> <li>➔ 전원 버튼을 누르거나 주전원 스위치를 꺼주십시오.</li> </ul>
소음이 납니다.	<ul style="list-style-type: none"> <li>➔ 흡입구가 이물질로 막혀 있는지 확인하고 이물질을 제거해 주십시오.</li> </ul>
온풍의 온도가 낮습니다.	<ul style="list-style-type: none"> <li>➔ 주변 온도가 설정 온도보다 높으면 약하게 작동합니다. 설정 온도를 확인하십시오.</li> <li>➔ 설정 온도를 높여 주십시오.</li> </ul>
기기가 갑자기 작동을 멈췄습니다.	<ul style="list-style-type: none"> <li>➔ 꺼짐 예약 기능을 사용 후 종료되었는지 확인해 주십시오.</li> <li>➔ 흡입구가 이물질로 인해 막혀 있으면 과열로 기기가 멈출 수 있습니다. 전원을 차단 후 이물질을 제거해 주십시오.</li> <li>➔ 평평한 곳에서 사용하십시오. 기울어지거나 평평하지 않은 곳에서 사용 시 전도 안전장치가 작동해 사용을 멈출 수 있습니다.</li> </ul>
기타	<ul style="list-style-type: none"> <li>➔ 제품의 본체 손상 시 A/S 센터에 문의해 주십시오.</li> </ul>

## 메 모

서 울		강원 기타 지역		033) 642-5459		양 산		051) 809-5776	
동대문구/종로구	02) 922-3684	<b>대 전</b>				서구/영도/중구	051) 809-2063		
광진구/종로구/중구	02) 922-3683	서구/대덕구	042) 635-4751				강서	055) 245-2339	
성북구/성동구/서대문구		동구/중구/유성구							<b>경 남</b>
도봉구/노원구	02) 956-8121	<b>충 남</b>				창원/김해/밀양	055) 245-2339		
은평구	02) 841-5103	천안/아산	041) 575-9298						거제/통영/고성
송파구/강동구	02) 408-4911	충남기타지역/당진		042) 635-4751		함안		055) 245-3525	
중랑구/답십리	02) 922-3685	홍성/예산		041) 632-2953		김해		055) 724-1066	
강남구	02) 576-8580	세종시/공주시		042) 635-4752		양산(부산직영전화)		051) 809-5776	
양천구/강서구	02) 2606-0652	서산/태안		041) 662-1802		경남 기타 지역		055) 247-2339	
구로구/금천구	02) 841-5103	<b>충 북</b>				<b>울 산</b>			
용산구/관악구/마포구	02) 833-4583	창주/괴산/증평/진천/청원	043) 288-7216				동구/북구/울주군	052) 265-8854	
영등포구/동작구	02) 841-5103	충주/음성/단양/제천	043) 843-7778				중구/남구		
서초구/과천시	02) 576-8580	<b>전 북</b>				<b>제 주</b>			
<b>경 기</b>		전주	063) 244-6062				제주	064) 755-7813	
구리/남양주	02) 922-3683	정읍		063) 535-1183					
의정부/양주/동두천/포천/연천	02) 922-3684	전북 기타 지역		063) 244-6061					
고양/파주	031) 919-7031	<b>광 주 / 전 남</b>							
광명	02) 841-5103	광주(동구/남구)		062) 381-3831					
하남	02) 408-4911	광주(서구/북구/광산구)		062) 362-5051					
성남/광주/용인/양평	02) 576-8580	목포/무안/진도		061) 282-1222					
안양/군포/의왕		순천/광양/여수		062) 362-5055					
수원	031) 238-9020	전남 기타 지역							
안산	031) 409-4554	<b>대 구</b>							
부천/시흥	032) 766-1537	동구		053) 942-0139					
오산/화성/평택/안성	031) 651-7894	달서구		053) 651-5729					
여주/이천	041) 583-9313	북구/서구/남구/수성구		053) 424-8396					
<b>인 천</b>		<b>경 북</b>							
동구/서구	032) 766-1537	구미		054) 458-0357					
김포/강화	032) 766-1537	포항		054) 231-9988					
연수구	032) 819-0365	경주/안동/영주/문경		053) 381-4533					
부평	032) 762-2663	상주/경북기타지역							
<b>강 원</b>		<b>부 산</b>							
원주	033) 746-2572	북구/사상/사하		051) 324-4401					
춘천	033) 256-3602	해운대/가장군/금정구		051) 728-2782					
철원/화천	02) 922-3685	진구/동구		051) 802-5132					



A/S 전국 어디서나 1577-6667  
QR코드로 서비스 센터를 확인하세요!



온 라 인

웹사이트

<http://www.shinil.co.kr>

유튜브

<https://www.youtube.com/user/SHINIL1959>

인스타그램

<https://www.instagram.com/shinil.official/>

페이스북

<https://www.facebook.com/shinil1959>

블로그

<https://blog.naver.com/shinil1959>