

신일전자(주) 제품 보증서

제품명	보증기간	고객 주소
모델명	년	성명 전화
구입일자 년 월 일		판매점 상호(주소)
보증기간 년 월 일 까지		성명 전화

* 구매 영수증도 자료로 활용 할 수 있습니다.
* 제품 판매시 공란의 내용을 필히 기입하여 주십시오.

본 제품은 출고 시 엄밀한 품질관리를 거쳐 종합 검사에 합격한 제품입니다.
만일 운송 도중 발생한 고장이나 정상적인 사용 상태에서 고장이 발생하였을 경우에는
보증서에 기재된 내용에 따라 보증하여 드리며, 본 보증서는 재발행되지 않습니다.
본 보증서는 대한민국 국내에서만 유효합니다.
THIS WARRANTY IS VALID ONLY IN KOREA



※보증 기간 내에 생긴 고장은 다음과 같은 경우 일체의 기술료 및 부품비를 받지
않습니다.

- ① 처음 설치할 때 제품 자체에 이상이 있을 경우
- ② 정상적인 작동 상태에서 제조상 이상으로 고장이 발생하였을 경우

※다음의 경우에는 실비의 서비스비 및 부품비를 받습니다.

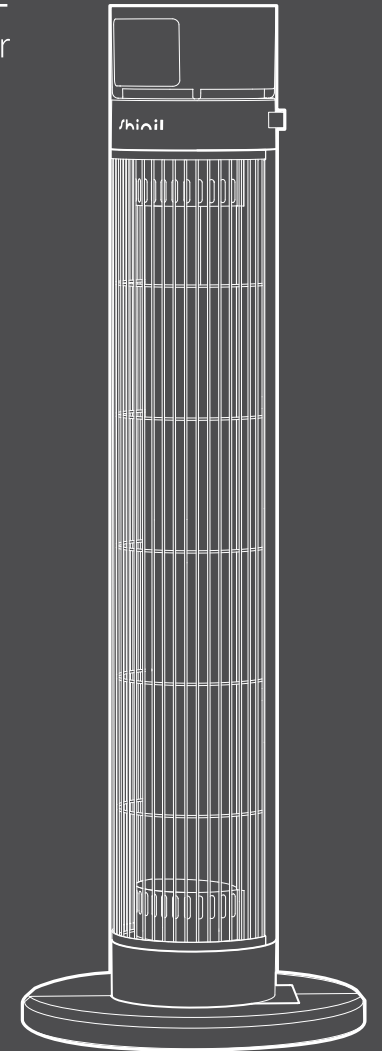
- ① 보증기간이 경과 되었을 경우
- ② 고객의 취급 부주의(운반, 무리한 작동)로 인한 고장일 경우
- ③ 화재, 수해, 이상전압 등 천재지변으로 인한 고장일 경우
- ④ 신일 A/S센터가 아닌 장소에서 임의로 제품을 개조 및 수리하였을 경우
- ⑤ 소정 항목의 기재사항이 불충분하거나 제품 보증서를 분실하였을 경우

* 고장 수리는 구입하신 대리점이나 A/S센터에 본 보증서를 제시하시고 수리를 의뢰해 주십시오.

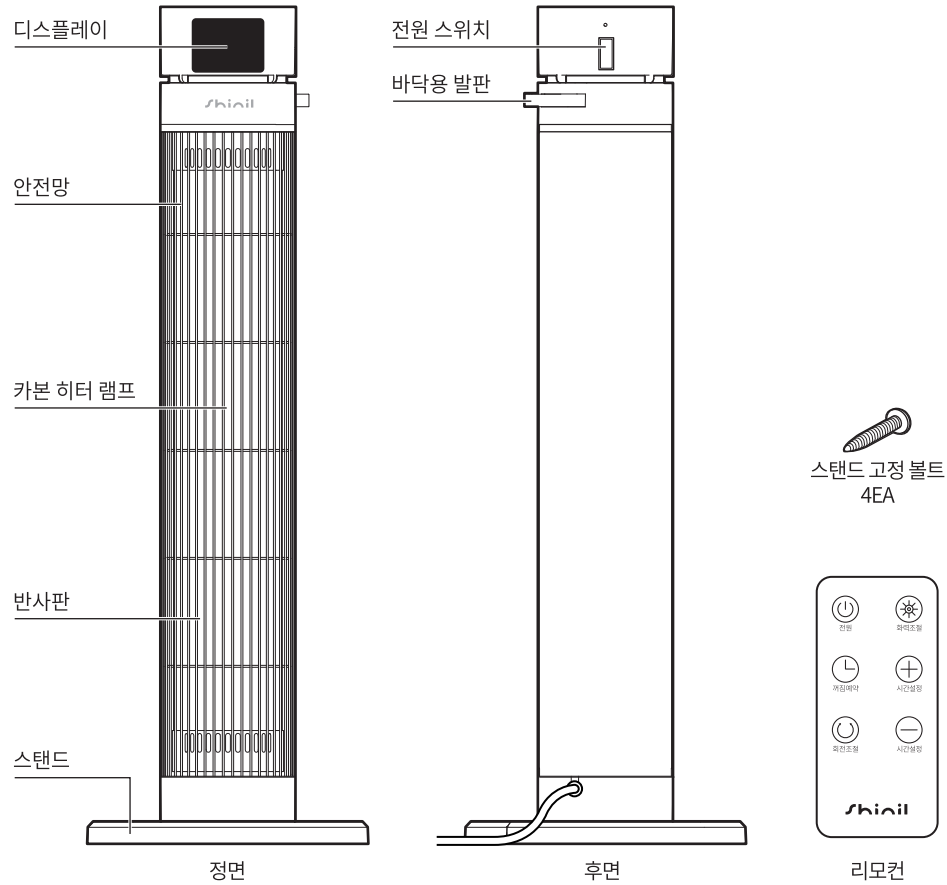
shinil

신일 프리미엄 2 way 카본 히터 사용 설명서 (전자식)

SHINIL Premium 2 Way Carbon Heater User Manual



각 부의 명칭



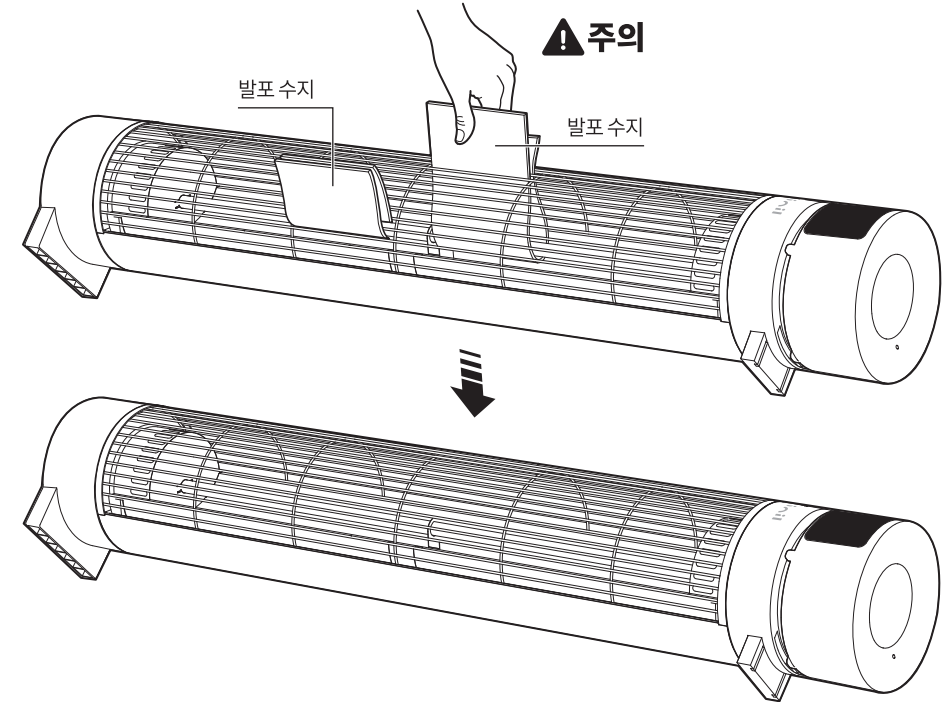
제품 사양

모델명	SEH-CB0128
정격전압	AC 220 V / 60 Hz
소비전력(W/h)	약(500 W) / 강(1,000 W)
발열량(Kcal/h)	약 430 Kcal / 강 860 Kcal
재질	본체 ABS, PP / 안전망 STEEL & Spray / 반사판 스테인리스(STS)
규격	870 x 290 x 140 mm
무게	약 2.7 kg

조립 전 주의사항

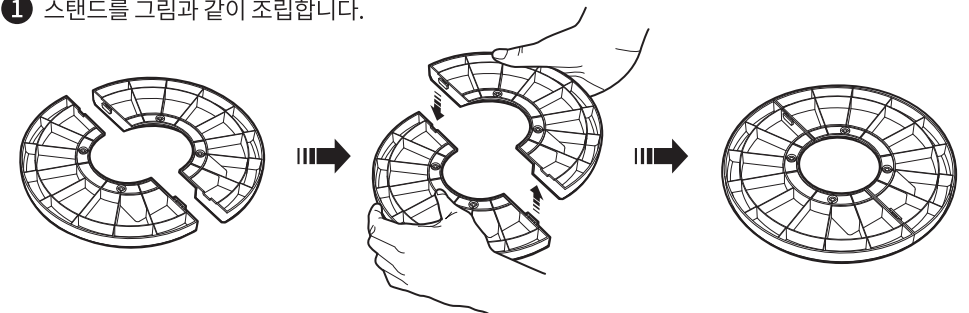
조립 전 본체 안전망에 끼워진 카본 램프 보호용 발포 수지 2장을 반드시 제거 후 사용하시기 바랍니다. 발포 수지를 제거하지 않고 사용하면 화재 발생 및 인명 피해의 원인이 됩니다.

발포 수지를 무리하게 당겨서 빼낼 경우 카본 램프가 파손될 수 있습니다. 발포 수지에 연결된 케이블 타이를 제거한 후 발포 수지 한쪽 면을 잡고 적당히 힘을 주어 천천히 당기며 제거하십시오.



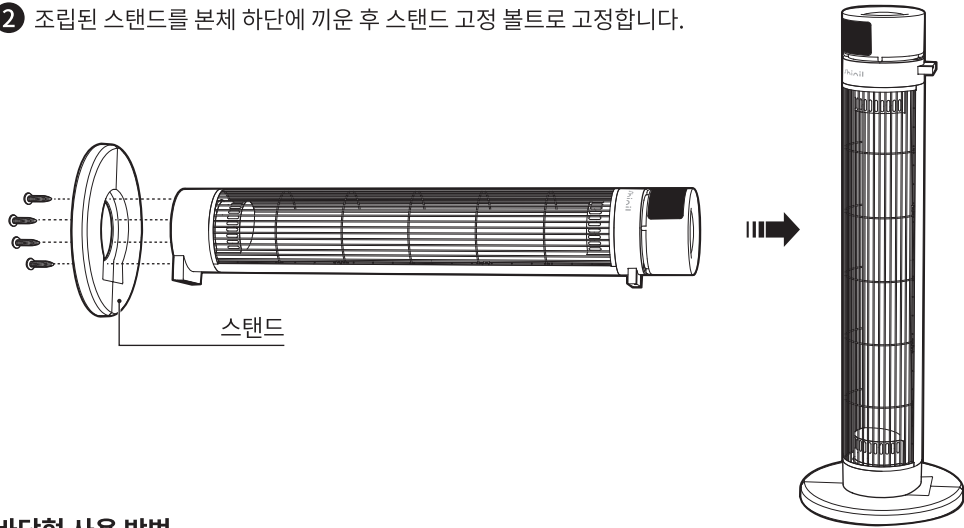
조립 방법

① 스탠드를 그림과 같이 조립합니다.



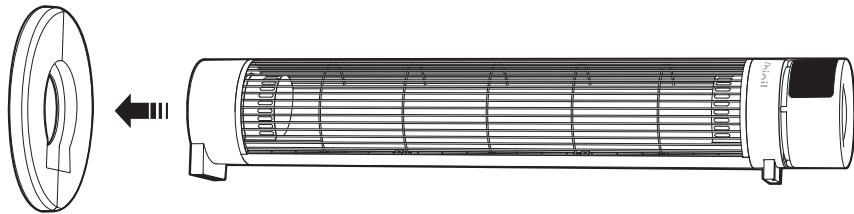
조립 방법

- 2 조립된 스탠드를 본체 하단에 끼운 후 스탠드 고정 볼트로 고정합니다.

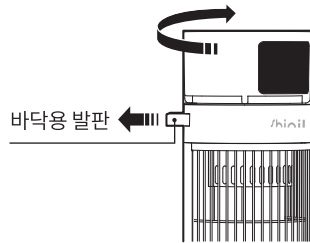


바닥형 사용 방법

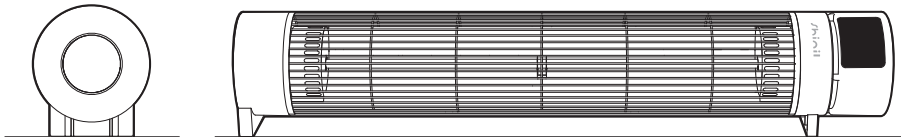
- 1 본체 하단의 스탠드 고정 볼트를 풀어 스탠드를 분리합니다.



- 2 본체 상단 조작부를 시계 방향으로 회전시키면 바닥용 발판이 돌출됩니다.

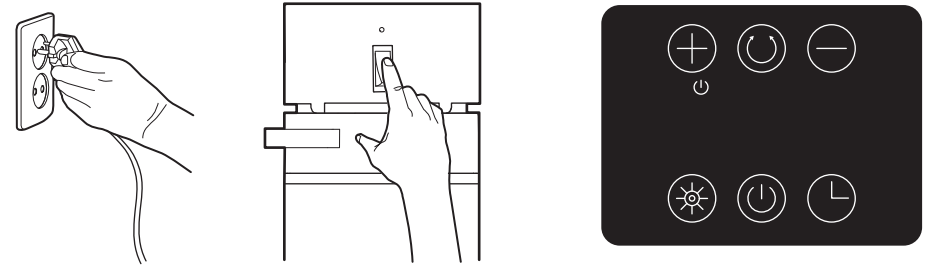


- 3 돌출된 바닥용 발판과 본체 하단 발판을 수평이 맞도록 바닥에 내려놓은 후 사용합니다.

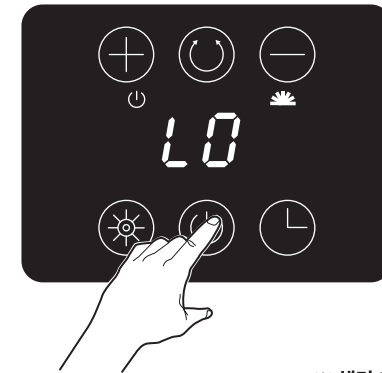


작동 방법

- 1 전원 플러그를 220V 콘센트에 연결한 후 본체 후면 상단의 전원 스위치를 켜면 디스플레이에 전원 아이콘이 표시됩니다.



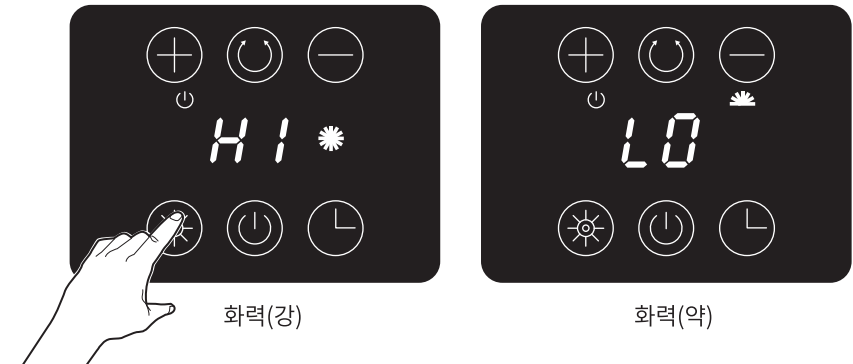
- 2 전원 버튼을 터치하면 'LO' 표시와 화력 '약' 으로 작동됩니다.



화력 조절

※ 해당 기능은 리모컨으로 작동이 가능합니다.

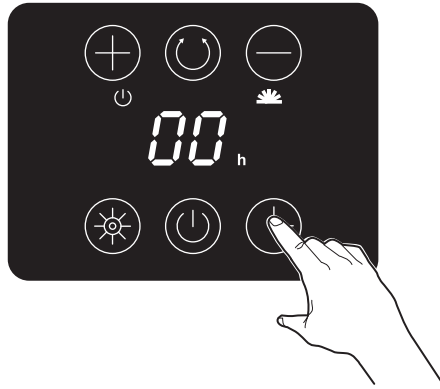
- ※ 화력 조절 버튼을 터치하면 'HI' 표시와 화력 '강' 으로 작동되며 한번 더 터치하면 'LO' 표시와 화력 '약' 으로 작동됩니다.



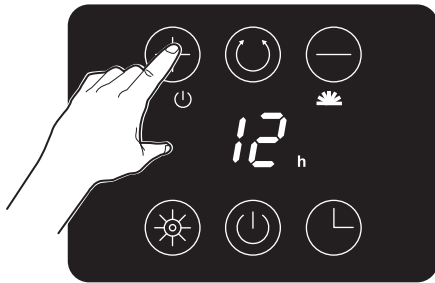
꺼짐 예약

※ 해당 기능은 리모컨으로 작동이 가능합니다.

- 1 ㉠ 타이머 버튼을 터치하면 '00' 표시됩니다.



- 2 이때 ㉡ ㉢ 버튼을 터치하여 1시간 단위로 1시간 ~ 12시간까지 꺼짐 시간 예약이 가능합니다.



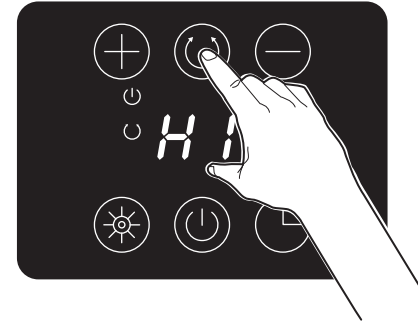
㉡ 0 → 12시간

㉢ 12 → 0시간

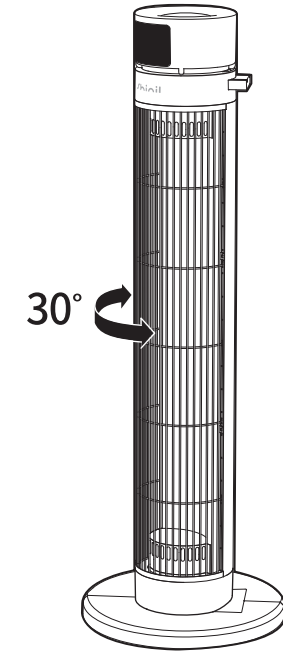
※ 기능 설정 후 1분간 동작 설정을 하지 않으면 디스플레이 밝기가 어두워지며 재설정할 경우 다시 밝아집니다.

회전 기능

※ 해당 기능은 리모컨으로 작동이 가능합니다.



- ㉣ 회전 조절 버튼을 터치하면 본체는 정지된 상태에서 반사판이 30도 범위로 회전합니다.
㉤ 회전 조절 버튼을 한번 더 누르면 회전이 정지됩니다.



리모컨 건전지 교체 방법

초기 사용 시 절연 시트지를 제거하고 사용하시기 바랍니다.

리모컨의 송신부를 본체의 수신부를 향하여 원하는 버튼을 눌러 주십시오.

(리모컨 조작할 수 있는 거리는 본체의 수신부 정면으로 부터 약 3m 이내입니다.)

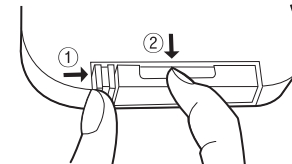


그림 ①을 화살표 방향으로 밀어낸 상태에서 그림 ②를 화살표 방향으로 당겨 빼내어 주십시오. 건전지의 + 부분이 위로 보이게 넣은 후 뚜껑을 밀어서 닫아 주십시오. (CR2025의 규격을 사용하여 주십시오.)



배터리
삼킴주의

- 건전지가 포함되어 있으며 건전지 규격은 CR2025 입니다.
- 반드시 규격에 맞는 건전지를 사용하고 장기간 사용하지 않을 시 건전지를 빼고 보관하십시오.
- 리모컨 사용 또는 보관 시 어린이나 유아가 삼킬 위험이 있으니 손이 닿지 않는 곳에 보관하십시오.
- 배터리를 삼키거나 신체 일부에 넣을 경우 2시간 내 심각한 중상을 입을 수 있습니다. 삼킨 즉시 긴급 구호 요청을 하고 의사와 상담하십시오.
- 배터리 교체 시 다 쓴 배터리는 즉시 지정된 장소에 폐기하십시오.

기기 손질 및 보관

- ※ 히터를 손질하기 전, 반드시 전원 플러그를 뽑아 주십시오.
- ※ 손질할 때 벤젠, 신나, 알콜 같은 휘발성 물질을 사용하지 마십시오. 제품의 표면이 변질, 변형될 수 있습니다.
- ※ 전기가 통하는 부분(히터, 스위치, 디스플레이 등)에는 절대 물기가 묻지 않도록 주의해 주십시오.
감전, 화재의 위험이 있습니다.

1. 제품의 먼지는 부드러운 천으로 닦아주시고 물, 세제, 화학용제가 첨가된 액체나 사포 등으로 닦아내지 마십시오. (제품 변형, 변색의 원인이 됩니다.)
2. 안전망에 붙은 먼지 청소 시 진공 청소기를 사용하실 경우 저단으로 하여 청소하십시오.
3. 깨끗이 손질한 다음 비닐 커버를 씌워 상자에 포장한 후, 직사광선이 비치지 않고 습기가 없는 장소에 보관해 주십시오.

A/S를 의뢰하기 전에

본 제품을 구입하신 후 사용 중 고장이 발생하였을 경우, 신일 A/S센터에 문의하시면 친절하게 도와드리겠습니다. 전국 신일 A/S센터 연락처를 참조하십시오. 사용 중 이상이 발생 시, 아래 사항 점검 후에도 이상이 계속된다면 신일 서비스 센터로 문의해 주십시오.

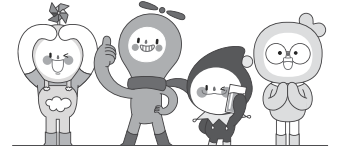
증 상	점 검 내 용 / 조 치
히터가 작동하지 않는다.	<ul style="list-style-type: none"> ▶ 전원 플러그를 확실하게 꽂았습니까? ▶ 전원 스위치가 꺼짐 위치에 있지 않습니까? ▶ 정전이 되지 않았습니까? ▶ 본체 밑바닥 면의 굴곡이 심하거나 다른 물체가 끼어있어 전도 안전스위치가 작동을 못하고 있지는 않습니까?
리모컨이 작동되지 않는다.	<ul style="list-style-type: none"> ▶ 리모컨에 건전지가 올바르게 넣어졌는지 확인하십시오. ▶ 수신부나 송신부가 가려지지 않게 하여 주십시오. ▶ 리모컨을 3m 이내에서 작동시켜 주십시오. ▶ 리모컨 건전지가 소모되었는지 확인하십시오.
타는 냄새 및 “윙” 소리가 난다.	<ul style="list-style-type: none"> ▶ 처음 사용한 경우 카본 램프 열선에 전기가 전달될 때의 증상이며, 히터에 열이 발산되면 없어집니다.

신일 A/S 센터

서 울	강원 기타 지역	033) 642-5459	양산	051) 809-5776	
동대문구/중랑구	02) 922-3684	대 전	서구/영도/중구	051) 809-2063	
광진구/종로구/중구	02) 922-3683	서구/대덕구	042) 635-4751	강서	055) 245-2339
성북구/성동구/서대문구		동구/중구/유성구		경 남	
도봉구/노원구	02) 956-8121	충 남		창원/김해/밀양	055) 245-2339
은평구	02) 841-5103	천안/아산	041) 575-9298	거제/통영/고성	
송파구/강동구	02) 408-4911	충남기타지역/당진	042) 635-4751	함안	055) 245-3525
중랑구/답십리	02) 922-3685	홍성/예산	041) 632-2953	김해	055) 724-1066
강남구	02) 576-8580	세종시/공주시	042) 635-4752	양산(부산직영전화)	051) 809-5776
양천구/강서구	02) 2606-0652	서산/태안	041) 662-1802	경남 기타 지역	055) 247-2339
구로구/금천구	02) 841-5103	충 북		울 산	
용산구/관악구/마포구	02) 833-4583	창주/과산/중평/진천/청원	043) 288-7216	동구/북구/울주군	052) 265-8854
영등포구/동작구	02) 841-5103	충주/음성/단양/제천	043) 843-7778	중구/남구	
서초구/과천시	02) 576-8580	전 북		제 주	
경 기		전주	063) 244-6062	제주	064) 755-7813
구리/남양주	02) 922-3683	정읍	063) 535-1183		
의정부/양주/동두천/포천/안성	02) 922-3684	전북 기타 지역	063) 244-6061		
고양/파주	031) 919-7031	광 주 / 전 남			
광명	02) 841-5103	광주(동구/남구)	062) 381-3831		
하남	02) 408-4911	광주(서구/북구/광산구)	062) 362-5051		
성남/광주/용인/양평	02) 576-8580	목포/무안/진도	061) 282-1222		
안양/군포/의왕		순천/광양/여수	062) 362-5055		
수원	031) 238-9020	전남 기타 지역			
안산	031) 409-4554	대 구			
부천/시흥	032) 766-1537	동구	053) 942-0139		
오산/화성/평택/안성	031) 651-7894	달서구	053) 651-5729		
여주/이천	041) 583-9313	북구/서구/남구/수성구	053) 424-8396		
인 천		경 북			
동구/서구	032) 766-1537	구미	054) 458-0357		
김포/강화	032) 766-1537	포항	054) 231-9988		
연수구	032) 819-0365	경주/안동/영주/문경	053) 381-4533		
부평	032) 762-2663	상주/경북기타지역			
강 원		부 산			
원주	033) 746-2572	북구/사상/사하	051) 324-4401		
춘천	033) 256-3602	해운대/강진/금정구	051) 728-2782		
철원/화천	02) 922-3685	진구/동구	051) 802-5132		



A/S 전국 어디서나 1577-6667
QR코드로 서비스 센터를 확인하세요!



온 라 인

🌐 웹사이트
<http://www.shinil.co.kr>

▶ 유튜브
<https://www.youtube.com/user/SHINIL1959>

📷 인스타그램
<https://www.instagram.com/shinil.official/>

📘 페이스북
<https://www.facebook.com/shinil1959>

📝 블로그
<https://blog.naver.com/shinil1959>