

신일전자(주) 제품 보증서

제품명	보증기간	고객 주소
모델명	년	성명 전화
구입일자 년 월 일		판매점 상호(주소)
보증기간 년 월 일 까지		성명 전화

* 구매 영수증도 자료로 활용 할 수 있습니다.

* 제품 판매시 공란의 내용을 필히 기입하여 주십시오.

본 제품은 출고 시 엄밀한 품질관리를 거쳐 종합 검사에 합격한 제품입니다.
만일 운송 도중 발생한 고장이나 정상적인 사용 상태에서 고장이 발생하였을 경우에는
보증서에 기재된 내용에 따라 보증하여 드리며, 본 보증서는 재발행되지 않습니다.
본 보증서는 대한민국 국내에서만 유효합니다.
THIS WARRANTY IS VALID ONLY IN KOREA



※보증 기간 내에 생긴 고장은 다음과 같은 경우 일체의 기술료 및 부품비를 받지 않습니다.

- 1 처음 설치할 때 제품 자체에 이상이 있을 경우
- 2 정상적인 작동 상태에서 제조상 이상으로 고장이 발생하였을 경우

※다음의 경우에는 실비의 서비스비 및 부품비를 받습니다.

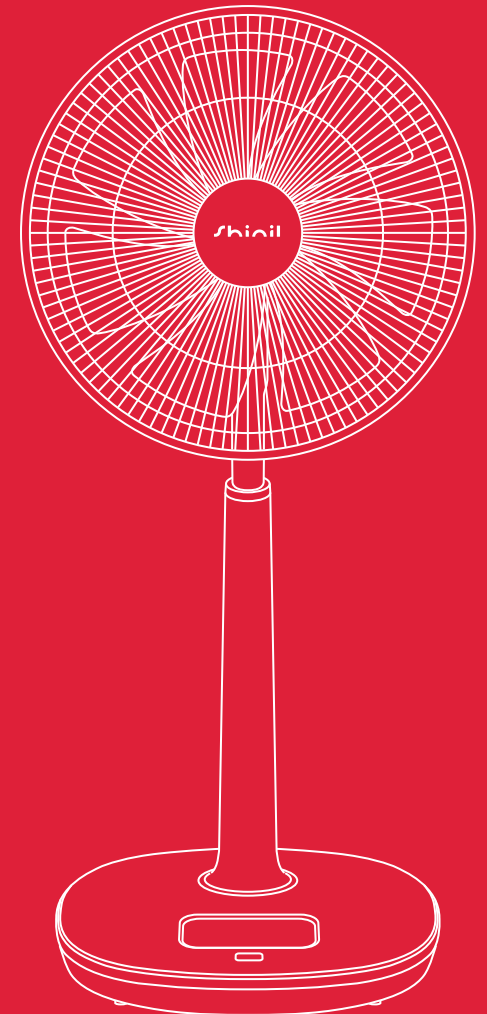
- 1 보증기간이 경과 되었을 경우
- 2 고객의 취급 부주의(운반, 무리한 작동)로 인한 고장일 경우
- 3 화재, 수해, 이상전압 등 천재지변으로 인한 고장일 경우
- 4 신일 A/S센터가 아닌 장소에서 임의로 제품을 개조 및 수리하였을 경우
- 5 소정 항목의 기재사항이 불충분하거나 제품 보증서를 분실하였을 경우

* 고장 수리는 구입하신 대리점이나 A/S센터에 본 보증서를 제시하시고 수리를 의뢰해 주십시오.

shinil

신일 좌석용 BLDC 선풍기 사용 설명서

SHINIL BLDC Electric Fan User Manual



제품의 특징 3

안전상의 주의 4~5

분해 및 조립 방법 6

각 부의 명칭, 제품의 사양 7

사용 방법 8~10

손질 및 보관 방법, A/S를 의뢰하기 전에 10

신일 A/S 센터 11

1. BLDC 모터 채택

전압이 낮은 직류 전기를 이용하여 소비 전력량이 일반 모터보다 낮고 섬세한 조절이 가능하며 소음이 거의 없습니다. 또한 오랜 시간 사용하게 되어도 과열이 없어 언제나 시원한 바람을 전달합니다.

2. 마이콤 방식 채택

첨단 마이크로 회로를 이용한 전자식 선풍기입니다.

3. 소프트터치 방식

첨단의 마이콤 방식 버튼으로 가볍게 터치해도 스위치가 작동하여 선풍기가 동작됩니다.

4. 편리한 모드 기능

자연풍은 강풍, 약풍, 미풍, 정지가 자연스럽게 혼합되어 빠르게 혹은 느리게 변속되며 자연에서 부는 바람과 같은 바람을 즐길 수 있습니다. 수면풍은 수면을 편안하게 도와드립니다.

5. 에코 기능

에코 기능은 현재 온도에 따라 자동으로 풍속을 조절하는 기능으로 전기료를 절감할 수 있습니다.

6. 메모리 기능

제품을 다시 켜도 전단계의 기능을 기억하는 기능을 탑재하여 편리하게 사용할 수 있습니다.

7. 리모컨 기능

본체에 부착된 스위치를 누르지 않고 최대 약 3m 정도 떨어진 거리에서 리모컨을 이용하여 전체 기능을 편리하게 조작하여 사용할 수 있습니다.

8. 전자 부저음

스위치를 누를 때마다 “뽁. 뽁” 하는 전자음이 울려 선풍기의 작동 변화를 소리로 듣고 확인할 수 있습니다.

안전상의 주의

다음의 지시 사항은 제품을 안전하고 바르게 사용하여 예상치 못한 사고나 위험을 미리 예방하기 위한 것이므로 반드시 지켜 주십시오.



위 기호는 위험을 끼칠 우려가 있는 사항과 조작에 대하여 주의를 환기시키기 위한 기호입니다. 위험 발생을 피하기 위하여 아래의 지시 사항을 주의 깊게 읽고 따라 주십시오. 신체감각, 정신 능력이 결여되거나 경험과 지식이 부족하여 감독이나 지시없이 안전하게 기기를 사용할 수 없는 사람(어린이 포함)의 사용은 권장하지 않습니다. 사용 설명서에 명시되지 않은 용도로 사용하지 마십시오. 본 제품은 220 V 전용, 국내(대한민국)용입니다. 사용 전 반드시 사용 설명서를 숙지해 주시고 각각의 성능을 충분히 이해한 후 사용해 주시기 바랍니다. 사람이 언제나 볼 수 있는 곳에 필히 보관해 주십시오. 이 사용 설명서에는 제품 보증서가 포함되어 있으므로 버리지 말고 보관해 주십시오. 사용 중 이상이 없어도 안전을 위해 1~2년에 1회 정도 정기 점검을 받으면 더욱 안전하게 오래 사용할 수 있습니다.

사용 방법과 주의사항을 따르지 않아 발생한 피해에 대해서 책임을 지지 않습니다.

- 본사가 지정하는 서비스 센터 직원 외에는 임의로 제품을 분해하거나 수리 및 개조를 하지 마십시오.
※ 이상 작동으로 인한 화재, 감전, 상해의 위험이 있습니다.
- 작동 중 기기 내부에 손가락이나 젓가락 등의 이물질을 넣지 마십시오.
- 침수로 물기가 있는 상태에서 절대 사용하지 마십시오. 본체에 물을 직접 뿌리거나 물기가 묻은 수건 등을 기기 위에 올려놓지 마십시오. 물기가 있는 손으로 전원 플러그를 뽑거나 꽂지 마십시오. 감전의 위험이 있습니다.
- 플러그와 코드선을 점검하여 주십시오. 전원 코드가 파손된 경우에는 신일 A/S센터에 의뢰하여 코드를 교환하십시오. 또, 전원 코드를 무리하게 구부리거나 조이는 등의 충격을 주지 마십시오.
- 기기를 청소하거나 장시간 사용하지 않을 경우, 사용 중 이동할 경우에는 전원 종료 후 플러그를 뽑아 주십시오.
- 다음의 장소에서는 사용하지 마십시오.
 - ※ 가스렌지나 열원이 가까운 곳 (제품의 변색, 변형 및 화재의 위험이 있습니다.) 가연물질과 안전거리를 유지하십시오.
 - ※ 출입구나 사람의 왕래가 많은 곳 (코드선에 걸려 넘어져 부상의 위험이 있습니다.)
 - ※ 비가 들어치는 곳이나 목욕탕, 샤워실, 수영장 등 습기가 높은 장소 (감전, 화재의 위험이 있습니다.)
 - ※ 인화성 물질이나 가스가 있는 곳 (폭발, 화재의 위험이 있습니다.)
 - ※ 수평이 맞지 않은 곳 (소음이 발생할 수 있으며, 기기가 넘어지며 안전사고가 일어날 수 있습니다.)
 - ※ 0°C미만 50°C 이상의 장소 / 통풍이 되지 않는 곳 (호흡 곤란을 유발할 수 있습니다.)
 - ※ 직사광선이 비치는 곳 (제품의 변형, 변색의 원인이 됩니다.)
 - ※ 커튼, 의류 등 쉽게 흡입되는 물건 가까이에서 사용하지 마십시오.
- 코드선을 임의로 가공, 연장하여 사용하지 마십시오. 코드나 전원 플러그에 이상이 생기면 테이프를 감거나 방지하지 마시고 A/S센터에 문의해 주십시오.
- 코드선을 잡아 당기거나, 코드선을 손잡이로 사용 혹은 코드선을 끼운 채로 문을 닫지 마십시오. 또 날카로운 모서리에 코드선이 당겨지지 않도록 하십시오.
- 휘발유 같이 인화성, 가연성 액체나 물질이 있는 주변에서 사용하지 마십시오.
- 어린이나 신체적으로 부자유한 사람, 술에 취한 사람, 의사표현이 불가능한 사람이 기기를 작동하거나 만지지 않도록 주의하십시오.
- 한 개의 콘센트에 여러 개의 전원 플러그를 동시에 꽂아 사용하지 마십시오.

안전상의 주의

사용자가 주의사항을 지키지 않아 발생한 상황에 대해서 책임지지 않습니다.

- 선풍기를 강한 바람으로 장시간 사용하지 마십시오. 취침 시 강한 바람을 사용하면 호흡 곤란 및 체온 저하로 위험할 수 있습니다. 특히 어린이나 노약자에게 위험할 수 있으니 유의하십시오.
- 작동 중 망 부분에 손을 넣으면 손가락이 다치거나 날개가 파손되어 다칠 위험이 있습니다.
- 선풍기를 조립하기 전에 상하 조절 버튼을 누르지 마십시오. 기기가 파손되거나 상해를 입을 수 있습니다. 반드시 전원 연결을 하지 않은 상태에서 조립해 주십시오.
- 선풍기가 작동 중일 때에는 모터부를 만지지 마십시오. 사용 시 모터가 뜨거워져 화상의 위험이 있습니다.
- 교류 220 V 이외에는 사용하지 마십시오. 화재, 감전의 위험이 있습니다.
- 최적의 성능을 위해 기기를 상시로 손질, 관리하시고 이상 발견 시 작동을 멈추고 서비스 센터로 문의해 주십시오. 절대로 부품이나 구성품을 임의로 떼어내고 사용하지 마십시오.
- 주기적으로 기기를 청소해 주십시오. 기기에 먼지가 많으면 작동 이상, 고장의 우려가 있습니다.
※ 반드시 전원 플러그를 뽑고, 기기가 완전히 멈춘 후 청소해 주십시오.
- 기기 손질 시 왁스, 신나, 스프레이 등 가연성 제품을 바르거나 주위에 보관하지 마십시오. 기기 외관 변형 및 화재의 위험이 있습니다.
- 제품의 전원은 반드시 제품의 전원 버튼으로 종료해 주십시오. 강제 종료 시 기기 고장의 원인이 될 수 있습니다.
- 제품을 청소하거나 이동할 때, 장시간 사용하지 않을 경우 전원 플러그를 뽑아 주십시오.
※ 감전, 화재의 원인이 됩니다.

분해 및 조립 방법

1) 포장 박스에서 조립 부품을 꺼내어 주십시오.



2) 지주부 단자와 베이스 단자가 끼워질 수 있게 위치에 맞추어 조립하여 주십시오.



3) 베이스에 지주 조임 너트로 견고하게 조여 주십시오.

지주 조임 너트를 시계 방향으로 돌려 조립하시고 움직이지 않도록 고정해 주십시오.



4) 모터 커버에 후망을 조립해 주십시오.

모터 커버의 고정핀부와 후망을 맞추고 후방 조임 너트를 시계 방향으로 움직이지 않도록 고정해 주십시오.



5) 모터축 보호 튜브를 제거해 주십시오.

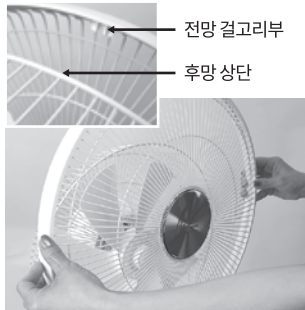


6) 모터축의 핀과 날개 고정부와 일치시켜 조립 후 날개 조임 너트를 시계 반대 방향으로 움직이지 않도록 고정해 주십시오.



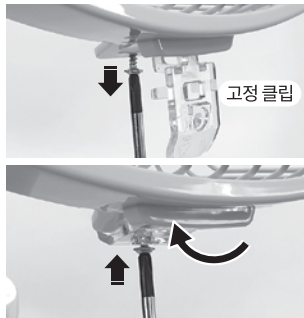
7) 전망을 조립해 주십시오.

전망 걸고리부와 후방 상단에 맞추어 조립해 주십시오.



8) 전망 고정 클립을 조립해 주십시오.

고정 클립 나사를 시계 반대 방향으로 돌려서 빠낸 후 고정 클립을 조립 후 나사를 시계 방향으로 움직이지 않도록 고정해 주십시오.



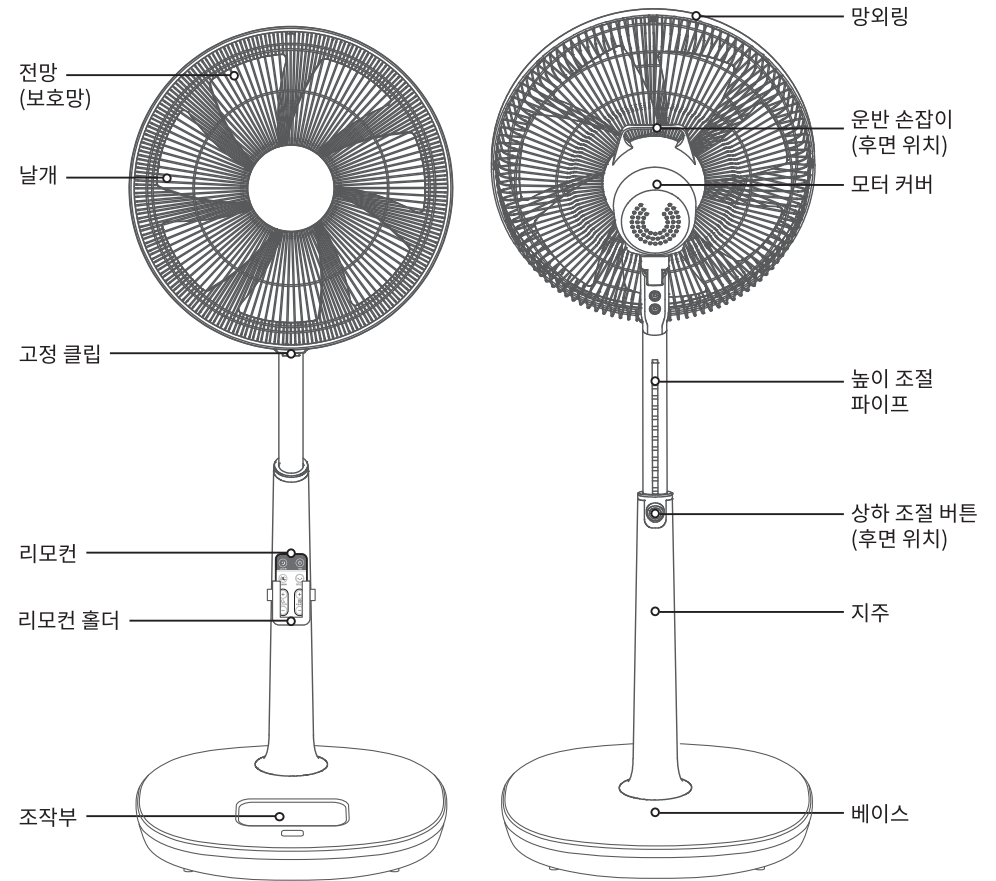
9) 지주에 리모컨 걸이를 조립해 주십시오.

리모컨 걸이를 지주부에 조립 후 리모컨을 보관해 주십시오.



각 부의 명칭

※ 선풍기를 이동할 때는 전원 플러그를 콘센트에서 분리하고 모터 뒤 커버의 운반 손잡이를 잡고 이동하십시오.



제품 사양

품 명	선풍기	모터방식	BLDC 모터
정격전압	AC 220 V, 60 Hz	소비전력	28 W
제품 크기	380 x 415 x 900 mm (최대 1090 mm)	중 량	약 4.8 kg
날개 크기	35 cm	구 성 품	본체, 설명서, 리모컨



켜기/끄기

전원 버튼을 누르면 기본 1단 바람으로 작동하며, 작동중 누르면 정지합니다.



시간 설정

작동중 시간설정 버튼을 눌러 작동시간을 미리 설정할 수 있습니다. 최소 30분 부터 30분 간격으로 최대 7시간 30분까지 설정이 가능합니다.
예: (시간전멸 연속) (30분 - 0.5 1 2 4) (3시간 - 0.5 1 2 4) (7시간 - 0.5 1 2 4)



바람세기 설정

바람세기는 1단 부터 8단까지 설정할 수 있습니다. 버튼을 누를 때마다 표시창에 숫자로 표시해 줍니다.



모드 설정

모드는 자연풍, 수면풍, 에코 모드로 구분되며 표시창에 아이콘으로 표시해 줍니다.



자연풍: 설정된 바람세기부터 약한세기로 반복해서 조정됨.
예) 7단 설정시 : 7단(6초) → 6단(6초) → 5단(6초) → 4단(6초) → 3단(6초) (각단6초동작) → 2단(6초) → 1단(6초) → 2단(6초) → 3단(6초) 반복
4단 설정시 : 4단(6초) → 3단(6초) → 2단(6초) → 1단(6초) (각단6초동작) → 2단(6초) → 3단(6초) 반복



수면풍: 설정된 바람세기부터 바람세기가 약한 세기로 약30분간격로 조정되다 최종 1단에서 연속해서 동작됨.
예) 3단 설정시 : 3단(30분) → 2단(30분) → 1단으로 연속 동작 (각단30분동작)
7단 설정시 : 7단(30분) → 6단(30분) → 5단(30분) → 4단(30분) → 3단(30분) (각단30분동작) 2단(30분) → 1단으로 연속 동작

자동 에코: 현재 실내 온도에 따라 자동으로 풍속이 변경되어 에너지를 절감합니다.



실내 온도	32℃ 이상	31~32℃	30~31℃	29~30℃	28~29℃	27~28℃	26~27℃	25~26℃	24~25℃	24℃ 이하
바람세기	8단	8단	7단	6단	5단	4단	3단	2단	1단	정지

※ 주변환경에 따른 온도감지 변화로 바람세기 다를 수 있습니다.
ECO 모드 설정시, "자동"이라는 글자도 같이 디스플레이됩니다.



회전 설정

버튼을 누를 때마다 좌우회전 → 정지로 전환되며 표시창에 아이콘(◀▶)으로 표시해 줍니다.

작동/정지 중에 조작부 패널의 온도가 상승하는 것은 마이크 등 전원 대기 소비전력에 의한 것이므로 고장이 아닙니다. 리모컨의 송신부를 조작부의 수신부를 향해 눌러 주십시오. (최대 3 m까지 수신 가능합니다.) 리모컨을 계속해서 연속으로 누르거나 강한 충격이 갈 경우 오작동과 고장의 원인이 됩니다.

※처음 사용 시 건전지 보호막을 제거해 주십시오.

LED 조명
(버튼을 누를 때마다 LED조명이 켜지고 꺼짐)

바람 종류
(자연풍 / 수면풍 / 에코 모드 선택)

시간 선택
(30분 ~ 7시간 30분 까지 설정 가능)

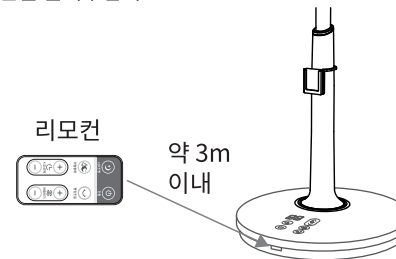
전원
(버튼을 누를 때마다 선풍기가 켜지고 꺼짐)

풍향 조절
(버튼을 누를 때마다 회전 → 정지로 전환)

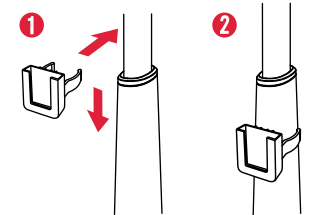
바람 세기
(버튼을 눌러 1단 ~ 8단까지 풍속 조절)

리모컨 사용시

리모컨의 송신부를 본체 조작부에 향하여 원하는 버튼을 눌러주십시오.

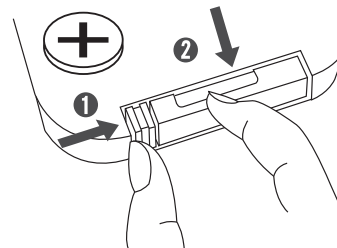


리모컨 홀더 탈착



리모컨 홀더를 그림 ①의 방향으로 끼운후 아래 방향으로 내려 고정하십시오. 홀더를 뺄 때에는 역순으로 해주십시오.

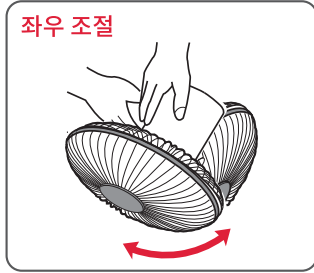
리모컨 건전지 교체



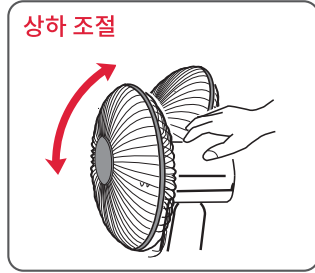
1. 왼쪽 그림 ①처럼 화살표 방향으로 흡을 밀어낸 상태에서 그림 ②처럼 화살표 방향으로 당겨 빼내 주십시오.
2. 건전지의 플러스(+) 극이 위로 오게 넣은 후 뚜껑을 밀어 닫아 주십시오.

- 건전지가 포함되어 있으며 건전지 규격은 CR2025 입니다.
- 반드시 규격에 맞는 건전지를 사용하고 장기간 사용하지 않을 시 건전지를 빼고 보관하십시오.
- 리모컨 사용 또는 보관 시 어린이나 유아가 삼킬 위험이 있으니 손이 닿지 않는 곳에 보관하십시오.
- 배터리를 삼키거나 신체 일부에 넣을 경우 2시간 내 심각한 중상을 입을 수 있습니다. 삼킨 즉시 긴급 구조 요청을 하고 의사와 상담하십시오.
- 배터리 교체 시 다른 배터리는 즉시 지정된 장소에 폐기하십시오.

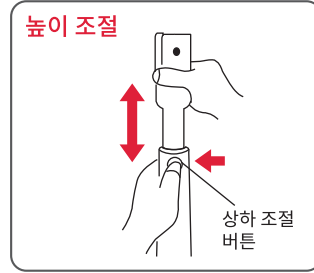
풍향 조절 방법



한 손으로 지주를 잡고 다른 한 손으로 모터 뒤 커버를 가볍게 좌우로 밀면 약 40도 범위 내에서 바람의 방향을 조절할 수 있습니다.



한 손으로 지주를 잡고 다른 한 손으로 모터 뒤 커버를 가볍게 상하로 움직여 바람의 방향을 조절할 수 있습니다.



위로 높이를 조절할 때는 높이 조절 파이프를 먼저 잡고 상하 조절 버튼을 누르고 올려 주십시오.

손질 및 보관 방법

- ※ 선풍기를 손질하기 전, 반드시 전원을 종료해 주십시오.
- ※ 손질할 때 벤젠, 신나, 알콜 같은 휘발성 물질을 사용하지 마십시오. 제품의 표면이 변질, 변형될 수 있습니다.
- ※ 전기가 통하는 부분(모터부, 스위치부 등)에는 절대 물기가 묻지 않도록 주의해 주십시오. 감전, 화재의 위험이 있습니다.
- ※ 전·후망을 분리하기 전 선풍기의 주전원 스위치가 꺼져있는지 확인 하십시오.

- 1 선풍기를 손질할 때에는 비눗물이나 합성세제용액을 부드러운 헝겊에 적셔 닦은 후, 맑은 물에 적신 헝겊으로 거품이 묻어 있지 않도록 깨끗이 닦아 내십시오.
- 2 마른 헝겊으로 물기를 깨끗이 제거하여 주십시오.
- 3 깨끗이 손질한 다음 비닐 커버를 씌워 상자에 포장한 후, 직사광선이 비치지 않고 습기가 없는 장소에 보관해 주십시오.

A/S를 의뢰하기 전에

본 제품을 구입하신 후 사용 중 고장이 발생하였을 경우, 신일 A/S센터에 문의하시면 친절하게 도와드리겠습니다. 전국 신일 A/S센터 연락처를 참조 하십시오. 사용 중 이상이 발생 시, 아래 사항 점검 후에도 이상이 계속된다면 신일 서비스 센터로 문의해 주십시오.

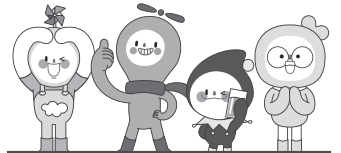
증 상	점 검 내 용 / 조 치
제품이 작동하지 않아요.	<ul style="list-style-type: none"> ▶ 전원이 올바르게 연결되었는지 확인해 주십시오. ▶ 타이머 설정 상태를 확인해 주십시오.
소음 및 진동 소리가 큼니다.	<ul style="list-style-type: none"> ▶ 날개를 모터 샤프트에 단단히 고정시켜 주십시오. ▶ 안전망을 후망에 단단히 고정시켜 주십시오. ▶ 바닥이 평평한 곳에서 작동시켜 주십시오.
리모컨이 작동되지 않아요.	<ul style="list-style-type: none"> ▶ 건전지 극성에 맞게 넣어졌는지 확인하십시오. ▶ 본체 수신부가 보이도록 하십시오. ▶ 본체 수신부와 3m이내에서 사용하십시오. ▶ 새 건전지를 넣어 다시 사용하십시오.

신일 A/S 센터

서 울	강원 기타 지역	033) 642-5459	양산	051) 809-5776
동대문구/중랑구	02) 922-3684	대전	서구/영도/중구	051) 809-2063
광진구/종로구/중구	02) 922-3683	서구/대덕구	강서	055) 245-2339
성북구/성동구/서대문구	02) 922-3683	동구/중구/유성구	042) 635-4751	경 남
도봉구/노원구	02) 956-8121	충 남	창원/김해/밀양	055) 245-2339
은평구	02) 841-5103	천안/아산	거제/통영/고성	055) 245-2339
송파구/강동구	02) 408-4911	충남기타지역/당진	042) 635-4751	함안
중랑구/답십리	02) 922-3685	홍성/예산	041) 632-2953	김해
강남구	02) 576-8580	세종시/공주시	042) 635-4752	양산(부산직영전화)
양천구/강서구	02) 2606-0652	서산/태안	041) 662-1802	051) 809-5776
구로구/금천구	02) 841-5103	충 북	경남 기타 지역	055) 247-2339
용산구/관악구/마포구	02) 833-4583	청주/괴산/증평/진천/청원	043) 288-7216	울 산
영등포구/동작구	02) 841-5103	충주/음성/단양/제천	043) 843-7778	052) 265-8854
서초구/과천시	02) 576-8580	전 북	전주	063) 244-6062
경 기	전주	063) 244-6062	정읍	063) 535-1183
구리/남양주	02) 922-3683	광 주 / 전 남	전북 기타 지역	063) 244-6061
의정부/양주/동두천/포천/연천	02) 922-3684	광주(동구/남구)	062) 381-3831	광주(서구/북구/광산구)
고양/파주	031) 919-7031	광주(서구/북구/광산구)	062) 362-5051	목포/무안/진도
광명	02) 841-5103	061) 282-1222	순천/광양/여수	062) 362-5055
하남	02) 408-4911	전남 기타 지역	대 구	053) 942-0139
성남/광주/용인/양평	02) 576-8580	대구	053) 651-5729	053) 424-8396
안양/군포/의왕	02) 576-8580	동구	053) 651-5729	북구/서구/남구/수성구
수원	031) 238-9020	달서구	053) 651-5729	053) 424-8396
안산	031) 409-4554	북구/서구/남구/수성구	053) 424-8396	경 북
부천/시흥	032) 766-1537	경주/안동/영주/문경	053) 381-4533	구미
오산/화성/평택/안성	031) 651-7894	상주/경북기타지역	053) 381-4533	포항
여주/이천	041) 583-9313	인 천	부평	032) 762-2663
동구/서구	032) 766-1537	동구/서구	032) 766-1537	강 원
김포/강화	032) 766-1537	김포/강화	032) 766-1537	원주
연수구	032) 819-0365	연수구	032) 819-0365	033) 746-2572
부평	032) 762-2663	부평	032) 762-2663	춘천
강 원	033) 746-2572	철원/화천	02) 922-3685	033) 256-3602
원주	033) 746-2572	철원/화천	02) 922-3685	02) 922-3685
춘천	033) 256-3602	진구/동구	051) 802-5132	051) 728-2782
철원/화천	02) 922-3685	진구/동구	051) 802-5132	051) 728-2782



A/S 전국 어디서나 1577-6667
QR코드로 서비스 센터를 확인하세요!



온 라 인

웹사이트

<http://www.shinil.co.kr>

유튜브

<https://www.youtube.com/user/SHINIL1959>

인스타그램

<https://www.instagram.com/shinil.official/>

페이스북

<https://www.facebook.com/shinil1959>

블로그

<https://blog.naver.com/shinil1959>