

신일전자(주) 제품 보증서

제품명	보증기간	고객 주소
모델명	년	성명 전화
구입일자 년 월 일		판매점 상호(주소)
보증기간 년 월 일 까지		성명 전화

* 구매 영수증도 자료로 활용 할 수 있습니다.
* 제품 판매시 공란의 내용을 필히 기입하여 주십시오.

본 제품은 출고 시 엄밀한 품질관리를 거쳐 종합 검사에 합격한 제품입니다.
만일 운송 도중 발생한 고장이나 정상적인 사용 상태에서 고장이 발생하였을 경우에는
보증서에 기재된 내용에 따라 보증하여 드리며, 본 보증서는 재발행되지 않습니다.
본 보증서는 대한민국 국내에서만 유효합니다.
THIS WARRANTY IS VALID ONLY IN KOREA



※보증 기간 내에 생긴 고장은 다음과 같은 경우 일체의 기술료 및 부품비를 받지
않습니다.

- ❶ 처음 설치할 때 제품 자체에 이상이 있을 경우
- ❷ 정상적인 작동 상태에서 제조상 이상으로 고장이 발생하였을 경우

※다음의 경우에는 실비의 서비스비 및 부품비를 받습니다.

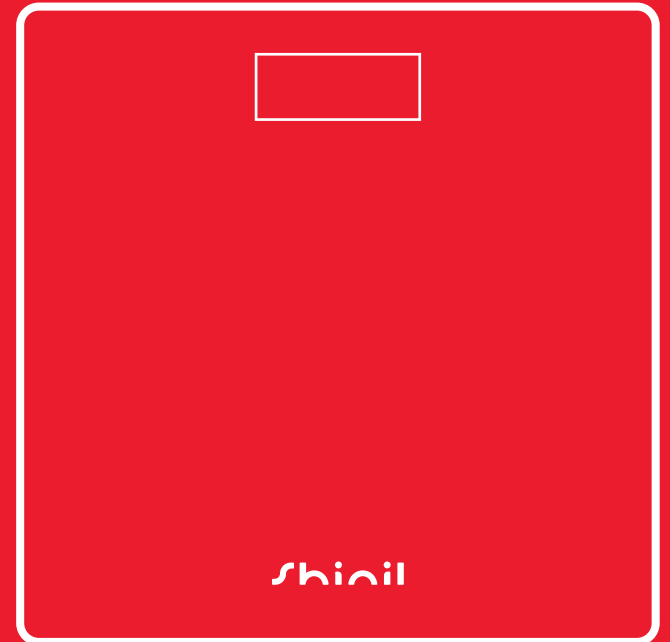
- ❶ 보증기간이 경과 되었을 경우
- ❷ 고객의 취급 부주의(운반, 무리한 작동)로 인한 고장일 경우
- ❸ 화재, 수해, 이상전압 등 천재지변으로 인한 고장일 경우
- ❹ 신일 A/S센터가 아닌 장소에서 임의로 제품을 개조 및 수리하였을 경우
- ❺ 소정 항목의 기재사항이 불충분하거나 제품 보증서를 분실하였을 경우

* 고장 수리는 구입하신 대리점이나 A/S센터에 본 보증서를 제시하시고 수리를 의뢰해 주십시오.



신일 스마트 체중계 사용 설명서

SHINIL Smart Scale User Manual



안전상의 주의

다음의 지시 사항은 제품을 안전하고 바르게 사용하여 예상치 못한 사고나 위험을 미리 예방하기 위한 것이므로 반드시 지켜 주십시오.



위 기호는 위험을 끼칠 우려가 있는 사항과 조작에 대하여 주의를 환기시키기 위한 기호입니다. 위험 발생을 피하기 위하여 아래의 지시 사항을 주의 깊게 읽고 따라 주십시오. 신체감각, 정신 능력이 결여되거나 경험과 지식이 부족하여 감각이나 지시없이 안전하게 기기를 사용할 수 없는 사람(어린이 포함)의 사용은 권장하지 않습니다. 본 사용 설명서에 명시된 내용 외의 용도로 사용하지 마십시오.

사용 전 반드시 사용 설명서를 숙지해 주시고 각각의 성능을 충분히 이해한 후 사용해 주시기 바랍니다.

사람이 언제나 볼 수 있는 곳에 필히 보관해 주십시오. 이 사용 설명서에는 제품 보증서가 포함되어 있으므로 버리지 말고 보관해 주십시오. 사용 중 이상이 없어도 안전을 위해 1~2년에 1회 정도 정기 점검을 받으면 더욱 안전하게 오래 사용할 수 있습니다.

사용 방법과 주의사항을 따르지 않아 발생한 피해에 대해서 책임을 지지 않습니다.

본사가 지정하는 서비스 센터 직원 외에는 임의로 제품을 분해하거나 수리 및 개조를 하지 마십시오.
※ 이상 작동으로 인한 화재, 감전, 상해의 위험이 있습니다.

어린이나 신체적으로 부자유한 사람, 술에 취한 사람, 의사표현이 불가한 사람이 가까이 접근하지 않도록 주의하시고, 작동 중 기기 내부에 손가락이나 젓가락 등의 이물질들을 넣지 마십시오.

침수로 물기가 있는 상태에서 절대 사용하지 마십시오. 본체에 물을 직접 뿌리거나 물기가 묻은 수건 등을 기기 위에 올려놓지 마십시오. 감전의 위험이 있습니다.

본 제품은 건전지 사용 제품으로 화기 근처, 습도나 온도가 높은 곳에서 사용 및 보관하지 마십시오. 보관 시 금속성 물질과 함께 보관하지 마시고 건전지액이 새어 신체에 닿을 경우 즉시 씻어내고 맨손으로 만지지 마십시오. 폐기 시 규정 장소에 폐기하십시오.

최적의 성능을 위해 기기를 상시로 손질, 관리하시고 이상 발견 시 작동을 멈추고 서비스 센터로 문의하십시오. 절대로 부품이나 구성품을 임의로 떼어내고 사용하지 마십시오.

기기 손질 시 왁스, 신나, 스프레이 등 가연성 제품을 바르거나 주위에 보관하지 마십시오. 기기 외관 변형 및 화재의 위험이 있습니다.

다음의 장소에서는 사용하지 마십시오.

- ※ 가스렌지나 열원이 가까운 곳 (제품의 변색, 변형 및 화재의 위험이 있습니다.) 가연 물질과 안전거리를 유지하십시오.
- ※ 비가 들이치는 곳이나 목욕탕, 샤워실, 수영장 등 습기가 높은 장소 (감전, 화재의 위험이 있습니다.)
- ※ 인화성 물질이나 가스가 있는 곳 (폭발, 화재의 위험이 있습니다.)
- ※ 수평이 맞지 않은 곳
- ※ 옥외 (옥내용 제품입니다.) / 0°C미만 50°C 이상의 장소
- ※ 직사광선이 비치는 곳 (제품의 변형, 변색의 원인이 됩니다.)

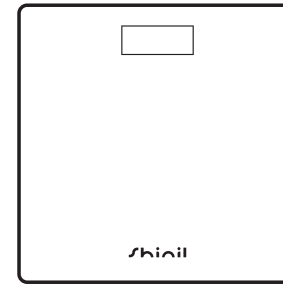
휘발유 같이 인화성, 가연성 액체나 물질이 있는 주변에서 사용하지 마십시오.

바닥이 평탄하고 수평인 곳에서 사용하십시오. 기울어진 곳이나 평탄하지 않은 곳에서 사용 시 제품의 수치가 정확하지 않을 수 있습니다.

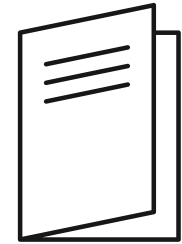
안전상의 주의

- 습기 없는 곳에서 보관 및 사용 주시기 바라며 가능한 바닥에 보관해 주십시오.
- 사용하지 않을 시에는 배터리 절약을 위해 물건을 올려 두지 마십시오.
- 발에 물기가 없는 상태에서 체중을 측정해 주십시오. (물기가 있을 시 미끄러질 위험이 있습니다.)
- 체중계를 습기가 많은 공간에 노출시키지 마십시오.
- 체중계 표면이 더러울시 물티슈로 닦은 후 마른천으로 물기를 제거해 주십시오. (물로 행구지 마십시오.)
- 강화유리판에 충격을 주지 마십시오. 파손의 위험이 있습니다.
- 체중계를 떨어뜨리거나, 체중계 위에 다른 물체가 떨어지면 제품 센서가 손상될 수 있습니다.
- 제품을 임의로 분해하거나 다른 용도로 사용하지 마십시오.
- 체중계를 장시간 사용하지 않을 경우, 건전지를 제거해 주십시오.
- 사용 시 주의사항 및 사용 방법을 충분히 숙지 후 사용해 주십시오.

제품 구성



[체중계]



[사용 설명서]

제품 사양

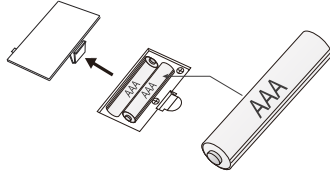
제품 무게	1.38 kg	최소 측정 범위	5 kg
1논의 값	100 g	최대 측정 범위	180 kg
LED 크기	74 X 30 mm	유리 두께	6 mm
배터리	1.5V AAA 2개	제품 크기	300 X 260 X 25 mm

! 중요

체중계를 처음 사용하거나 위치를 이동할 때에는 영점 조정이 필요합니다. 영점 조정이 필요할 때에는 체중계 중앙을 눌러 전원을 켜고 판독값이 0 (0.0)으로 돌아올 때까지 기다립니다. 그런 다음 무게를 측정하기 위해 체중계에 올라가십시오. 체중계가 원래 위치에 있으면 추가 조정이 필요하지 않습니다. 다음 사용 시에는 조정없이 체중계 위에 올라가기만 하면 됩니다.

건전지 장착 방법

- ① 본 제품은 AAA 2개, 1.5V 건전지로 작동합니다.
올바른 양극판과 음극판 아래에 건전지를 설치하십시오.
- ② 체중계 뒷면에 건전지 케이스를 열고 건전지를 장착 하신 후 케이스를 꼭 닫아 주십시오.



건전지 사용 시 주의사항

- 새 건전지와 사용한 건전지 또는 다른 종류의 건전지를 같이 사용하지 마십시오.
- (+), (-)극에 맞추어 넣어주십시오.
- 건전지를 함선(쇼트)시키거나 분해, 가열하지 마십시오.
- 만약 건전지에서 나온 액이 눈에 들어간 경우 즉시 흐르는 물에 10분 이상 눈을 씻고, 전문의의 치료를 받으십시오.
- 건전지 액이 피부나 옷에 묻었을 경우 즉시 물로 씻어 주십시오.
- 알카라인 건전지 사용을 권장합니다.
- 망간 건전지 사용 시 누액이 생겨 제품의 고장이 될 수 있으며, 작동이 되지 않을 수 있습니다.

제품 사용 방법

- 1단계 : 체중계를 평평하고 견고한 바닥 위에 놓으십시오. (카펫이 깔려 있는 곳은 피하십시오.)
 - 2단계 : 체중계를 처음 사용하거나 위치가 변경된 경우 체중계 중앙을 눌러 전원을 켜십시오.
LED창에 판독값이 0 (0.0)으로 돌아올 때까지 기다리십시오. 영점 조정을 하기 위함입니다.
 - 3단계 : 체중계에 올라가 잠시 기다리면, 몇 초 후 LED창에 정확한 무게가 표시됩니다.
10초 동안 무게가 표시되고 체중계가 자동으로 꺼집니다.
- ※ 다시 무게를 측정하고 싶다면 체중계에서 내려 다시 체중계 위로 올라서십시오.



※ 측정 무게 초과 표시

무게가 180 kg 을 초과하면 "OL" 이 표시됩니다.



※ 배터리 부족 표시

LED창에 "Lo" 가 표시되면 건전지 커버를 열고 건전지를 새 것으로 교체하십시오.



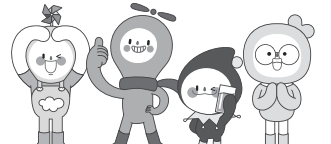
[3]

신일 고객센터

서울		강원 기타 지역		경북	
동대문구/중랑구	02) 922-3684	033) 642-5459	051) 809-5776	051) 809-2063	055) 245-2339
대전		충남		경남	
광진구/중로구/중구	02) 922-3683	서구/대덕구	042) 635-4751	창원/김해/밀양	055) 245-2339
성북구/성동구/서대문구		동구/중구/유성구		거제/통영/고성	
도봉구/노원구	02) 956-8121	충북		함안	055) 245-3525
은평구	02) 841-5103	천안/아산	041) 575-9298	김해	055) 724-1066
송파구/강동구	02) 408-4911	충남기타지역/당진	042) 635-4751	양산(부산직영전화)	051) 809-5776
중랑구/답십리	02) 922-3685	홍성/예산	041) 632-2953	경남 기타 지역	055) 247-2339
강남구	02) 576-8580	세종시/공주시	042) 635-4752	울산	
양천구/강서구	02) 2606-0652	서산/태안	041) 662-1802	동구/북구/울주군	052) 265-8854
구로구/금천구	02) 841-5103	전북		중구/남구	
용산구/관악구/마포구	02) 833-4583	전주	063) 244-6062	제주	064) 755-7813
영등포구/동작구	02) 841-5103	정읍	063) 535-1183		
서초구/과천시	02) 576-8580	전북 기타 지역	063) 244-6061		
경기		광주 / 전남			
구리/남양주	02) 922-3683	광주(동구/남구)	062) 381-3831		
의정부/양주/동두천/평택	02) 922-3684	광주(서구/북구/광산구)	062) 362-5051		
고양/파주	031) 919-7031	목포/무안/진도	061) 282-1222		
광명	02) 841-5103	순천/광양/여수	062) 362-5055		
하남	02) 408-4911	전남 기타 지역			
성남/광주/용인/영평	02) 576-8580	대구			
안양/군포/의왕		동구	053) 942-0139		
수원	031) 238-9020	달서구	053) 651-5729		
안산	031) 409-4554	북구/서구/남구/수성구	053) 424-8396		
부천/시흥	032) 766-1537	경북			
오산/화성/평택/안성	031) 651-7894	구미	054) 458-0357		
여주/이천	041) 583-9313	포항	054) 231-9988		
인천		경주/안동/영주/문경	053) 381-4533		
동구/서구	032) 766-1537	상주/경북기타지역			
김포/강화	032) 766-1537	부산			
연수구	032) 819-0365	북구/사상/사하	051) 324-4401		
부평	032) 762-2663	해운대/기장군/금정구	051) 728-2782		
강원		친구/동구	051) 802-5132		
원주	033) 746-2572				
춘천	033) 256-3602				
철원/화천	02) 922-3685				



A/S 전국 어디서나 1577-6667
QR코드로 서비스 센터를 확인하세요!



온라인

웹사이트
<http://www.shinil.co.kr>

유튜브
<https://www.youtube.com/user/SHINIL1959>

인스타그램
<https://www.instagram.com/shinil.official/>

페이스북
<https://www.facebook.com/shinil1959>

블로그
<https://blog.naver.com/shinil1959>