



# 신일전자(주) 제품 보증서

제품명	보증기간	고객 주소
모델명	년	성명            전화
구입일자    년   월   일		판매점 상호(주소)
보증기간    년   월   일 까지		성명            전화

\* 구매 영수증도 자료로 활용 할 수 있습니다.  
\* 제품 판매시 공란의 내용을 필히 기입하여 주십시오.

본 제품은 출고 시 엄밀한 품질관리를 거쳐 종합 검사에 합격한 제품입니다.  
만일 운송 도중 발생한 고장이나 정상적인 사용 상태에서 고장이 발생하였을 경우에는  
보증서에 기재된 내용에 따라 보증하여 드리며, 본 보증서는 재발행되지 않습니다.

본 보증서는 대한민국 국내에서만 유효합니다.  
THIS WARRANTY IS VALID ONLY IN KOREA



※보증 기간 내에 생긴 고장은 다음과 같은 경우 일체의 기술료 및 부품비를 받지 않습니다.

- ❶ 처음 설치할 때 제품 자체에 이상이 있을 경우
- ❷ 정상적인 작동 상태에서 제조상 이상으로 고장이 발생하였을 경우

※다음의 경우에는 실비의 서비스비 및 부품비를 받습니다.

- ❶ 보증기간이 경과 되었을 경우
- ❷ 고객의 취급 부주의(운반, 무리한 작동)로 인한 고장일 경우
- ❸ 화재, 수해, 이상전압 등 천재지변으로 인한 고장일 경우
- ❹ 신일 A/S센터가 아닌 장소에서 임의로 제품을 개조 및 수리하였을 경우
- ❺ 소정 항목의 기재사항이 불충분하거나 제품 보증서를 분실하였을 경우

\* 고장 수리는 구입하신 대리점이나 A/S센터에 본 보증서를 제시하시고 수리를 의뢰해 주십시오.

# shinil

## 신일 무선포트 사용 설명서

### SHINIL Wireless Pot User Manual



## 안전상의 주의

다음의 지시 사항은 제품을 안전하고 바르게 사용하여 예상치 못한 사고나 위험을 미리 예방하기 위한 것이므로 반드시 지켜 주십시오.



위 기호는 위험을 끼칠 우려가 있는 사항과 조작에 대하여 주의를 환기시키기 위한 기호입니다. 위험 발생을 피하기 위하여 아래의 지시 사항을 주의 깊게 읽고 따라 주십시오. 신체감각, 정신 능력이 결여되거나 경험과 지식이 부족하여 감독이나 지시없이 안전하게 기기를 사용할 수 없는 사람(어린이 포함)의 사용은 권장하지 않습니다. 본 사용 설명서에 명시된 내용 외의 용도로 사용하지 마십시오. 본 제품은 220 V 전용, 국내(대한민국)용입니다. 사용 전 반드시 사용 설명서를 숙지해 주시고 각각의 성능을 충분히 이해한 후 사용해 주시기 바랍니다. 사람이 언제나 볼 수 있는 곳에 필히 보관해 주십시오. 이 사용 설명서에는 제품 보증서가 포함되어 있으므로 버리지 말고 보관해 주십시오. 사용 중 이상이 없어도 안전을 위해 1~2년에 1회 정도 정기 점검을 받으면 더욱 안전하게 오래 사용할 수 있습니다. **사용 방법과 주의사항을 따르지 않아 발생한 피해에 대해서 책임을 지지 않습니다.**

- 본사가 지정하는 서비스 센터 직원 외에는 임의로 제품을 분해하거나 수리 및 개조를 하지 마십시오. **※ 이상 작동으로 인한 화재, 감전, 상해의 위험이 있습니다.**
- 어린이나 노약자, 사용자가 가까이 접근하지 않도록 주의하시고, 날카로운 포크나 칼 등으로 긁지 마십시오. 부상, 제품 파손의 위험이 있습니다.
- 침수로 물기가 있는 상태에서 절대 사용하지 마십시오. 본체에 물을 직접 뿌리거나 물기가 묻은 수건 등을 기기 위에 올려놓지 마십시오. 물기가 있는 손으로 전원 플러그를 뽑거나 꽂지 마십시오. 감전의 위험이 있습니다.
- 제품이 천으로 덮혀 있거나 부적절하게 위치한 경우 화재의 위험이 있습니다. 물건을 올려놓지 마십시오. 제품의 조작부를 자동 작동할 수 있는 타이머나 프로그램, 기타의 장치로 임의 조작하여 사용하지 마십시오.
- 플러그와 코드선을 점검하여 주십시오. 전원 코드가 파손된 경우에는 신일 A/S센터에 의뢰하여 코드를 교환하십시오. 또, 전원 코드를 무리하게 구부리거나 조이는 등의 충격을 주지 마십시오.
- 다음의 장소에서는 사용하지 마십시오.
  - ※ 가스렌지나 열원이 가까운 곳 (제품의 변색, 변형 및 화재의 위험이 있습니다.) 가연물질과 안전거리를 유지하십시오.
  - ※ 출입구나 사람의 왕래가 많은 곳 (코드선에 걸려 넘어져 부상의 위험이 있습니다.)
  - ※ 비가 들이치는 곳이나 목욕탕, 샤워실, 수영장 등 습기가 높은 장소 (감전, 화재의 위험이 있습니다.)
  - ※ 인화성 물질이나 가스가 있는 곳 (폭발, 화재의 위험이 있습니다.)
  - ※ 수평이 맞지 않은 곳 (소음이 발생할 수 있으며, 기기가 넘어지며 안전사고가 일어날 수 있습니다.)
  - ※ 직사광선이 비치는 곳 (제품의 변형, 변색의 원인이 됩니다.)
  - ※ 흡연방석이나 카페트 위 등 바닥이 평평하지 않은 곳

- 코드선을 임의로 가공, 연장하여 사용하지 마십시오. 코드나 전원 플러그에 이상이 생기면 테이프를 감거나 방지하지 마시고 A/S센터에 문의해 주십시오.
- 코드선을 잡아 당기거나, 코드선을 손잡이로 사용하거나 코드선을 끼워 문을 닫지 마십시오. 또 날카로운 모서리에 코드선이 당겨지지 않도록 하십시오.
- 어린이는 제품에서 멀리 떨어져 있게 하고 보호자의 감독이 반드시 필요합니다. 안전에 책임이 있는 사람에 의해 제품 관리 감독 또는 지시를 받더라도 신체적, 감각적, 정신적으로 약하거나 경험과 지식이 부족한 사람은 사용할 수 없습니다.
- 어린이나 신체적으로 부자유한 사람, 술에 취한 사람, 의사표현이 불가능한 사람이 기기를 작동하거나 만지지 않도록 주의하십시오.
- 한 개의 콘센트에 여러 개의 전원 플러그를 동시에 꽂아 사용하지 마십시오. 콘센트 내부의 발열로 인한 화재가 발생할 수 있습니다.

## 안전상의 주의

사용자가 주의사항을 지키지 않아 발생한 상황에 대해서 책임지지 않습니다.

- 최고 수위를 초과하여 물을 넣지 마십시오. 전기가 흐르는 부속품에 물이 흘러 누전, 감전, 상해의 위험이 있습니다.
- 물이 끓고 있는 동안에는 뚜껑을 열지 마시고, 이동 시 반드시 손잡이를 사용하십시오. 설치 후 제품의 뚜껑이 제대로 닫혀 있는지 확인해 주십시오. 사용 전 또는 후에도 확인해 주십시오. 제품 파손 및 화상의 원인이 됩니다.
- 전용 받침대가 아닌 다른 제품의 받침대 또는 변형된 받침대는 사용하지 마십시오. 타 제품의 받침대와 혼용하여 사용하지 마십시오. 제품 파손 및 상해의 원인이 됩니다.
- 과열이 되면 안전장치가 작동하여 전원을 자동으로 차단합니다. 과열이 발생하여 작동을 멈추게 되면 제품의 열이 충분히 식은 후 다시 사용하십시오. 사용 시 장시간 자리를 비울 경우 전원 플러그를 뽑아 주십시오.
- 작동 중 또는 작동 직후에는 제품을 이동하거나 기울이지 마십시오. 본체를 받침대로부터 제거하기 전에 사용을 중지하거나 전원을 꺼주십시오.
- 물 이외에 다른 액체를 넣고 사용하지 마십시오. 기기의 고장 및 사고의 위험이 있습니다. 본 제품은 가정용으로 업소에서는 사용할 수 없습니다.
- 제품을 청소하거나 장시간 사용하지 않을 경우 전원 플러그를 뽑아 주십시오. **※ 감전, 화재의 원인이 됩니다.**
- 교류 220 V 이외에는 사용하지 마십시오. 화재, 감전의 위험이 있습니다.
- 최적의 성능을 위해 주기적으로 기기를 청소해 주십시오. 기기에 먼지가 많으면 작동 이상, 고장의 우려가 있습니다. 이상 발견 시 작동을 멈추고 서비스 센터로 문의해 주십시오.

## A/S를 의뢰하기 전에

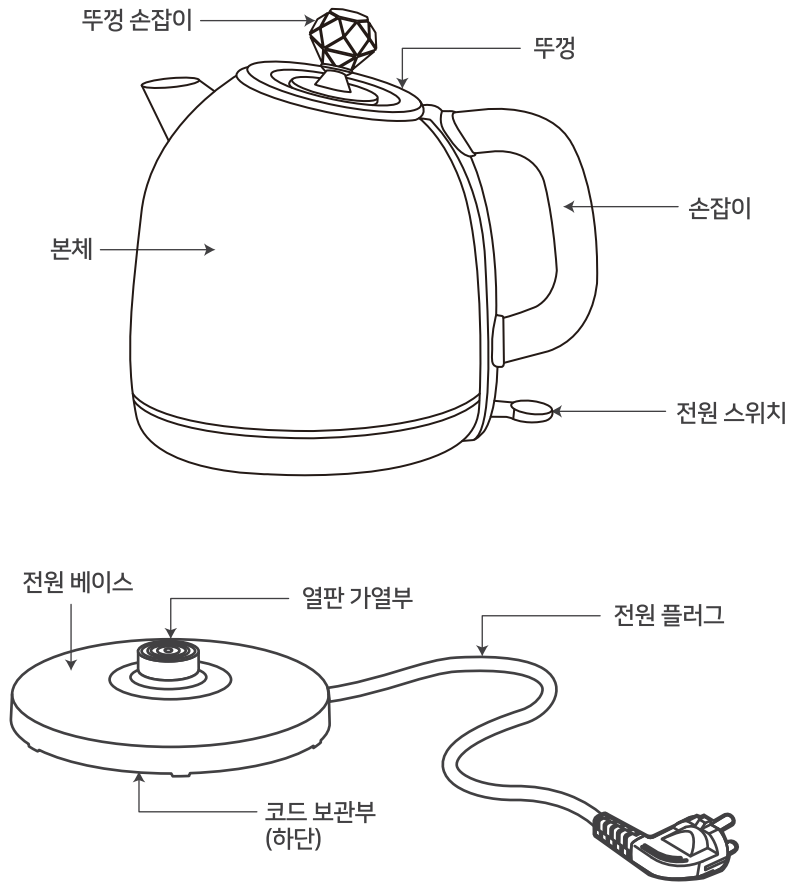
사용 중 이상이 생겼을 경우 다음 사항을 확인해 주시고, 아래 사항 점검 후에도 이상 작동이 계속 된다면 당사 A/S센터에 의뢰해 주십시오.

증상	점검 내용/조치
제품이 작동하지 않습니다.	<ul style="list-style-type: none"> <li>▶ 전원 코드를 확실하게 꽂았는지 확인하십시오.</li> <li>▶ 전원 코드가 손상되지 않았는지 확인해 주시고, 손상 시 A/S센터로 문의하십시오.</li> <li>▶ 정전이 되지 않았는지 확인하십시오.</li> <li>▶ 정격전압 220 V에 맞게 사용하고 있는지 확인하십시오.</li> </ul>
물이 끓기 전에 전원이 꺼집니다.	<ul style="list-style-type: none"> <li>▶ 받침대의 접촉 단자부에 물기나 먼지가 있다면 깨끗이 청소하십시오.</li> <li>▶ 본체 안에 물을 알맞은 양으로 넣었는지 확인하십시오.</li> <li>▶ 5분 정도 지난 후 재작동하십시오.</li> </ul>
물에서 플라스틱 냄새가 납니다.	<ul style="list-style-type: none"> <li>▶ 물을 최대 양만큼 넣고 5g 정도의 소다를 넣고 끓인 후 여러번 헹궈내 주십시오.</li> </ul>

## 제품 사양

품명	무선 포트	소비 전력	1350 ~ 1500 W
정격 전압	220-240 V~, 50-60 Hz	용량	1.8 L

## 각 부의 명칭

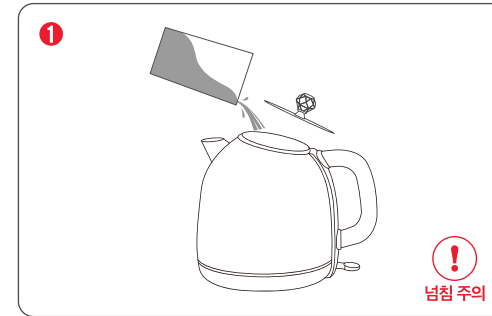


주의

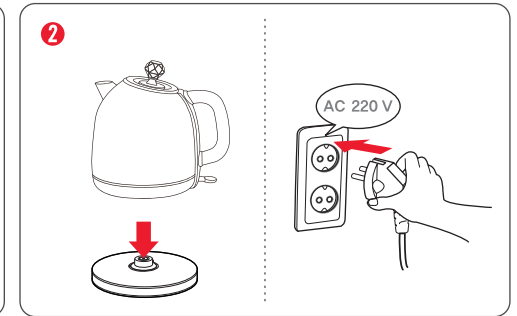
본 제품은 과열이 되면 안전장치가 작동하여 전원을 자동으로 차단합니다.  
과열이 발생하여 작동을 멈추게 되면 제품의 열이 충분히 식은 후 다시 사용하십시오.  
사용 시 장시간 자리를 비우거나 할 경우에는 전원 코드를 뽑아 주십시오.

## 사용 방법

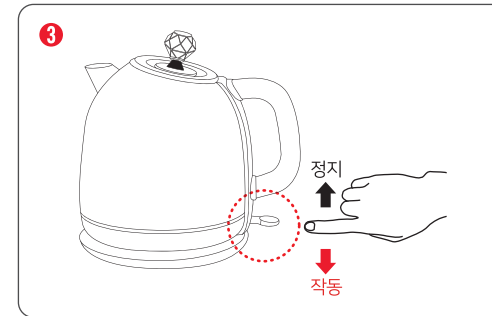
처음 사용 시 물을 넣고 2~3회 끓인 후 물을 버려 주시면 내부 먼지 등이 제거됩니다.  
청결을 위하여 2~3회 사용 후에는 내부를 세척하고 재사용하십시오. (내부 석회질 제거)



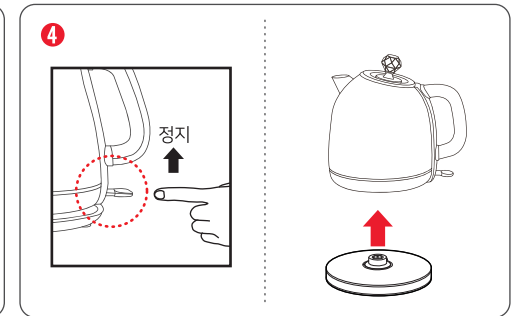
뚜껑을 열고 MAX 눈금선 밑으로 물을 넣고 뚜껑을 닫아 주십시오.  
MAX 선을 넘도록 물을 넣으면 물이 넘쳐 위험합니다.  
물이 없는 상태에서 사용하면 화재의 위험이 있으니 주의하십시오.



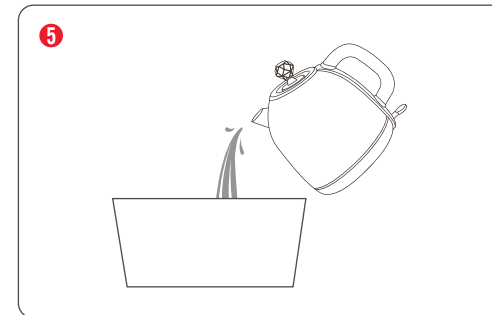
받침대를 바닥이 평평하고 물기가 없는 곳에 놓고 본체를 받침대에 올려 주십시오. 전원 플러그를 콘센트에 꽂아 주십시오.  
※ 수평이 맞지 않는 곳에서 사용하면 소음이 발생할 수 있으며, 기기가 넘어지면서 안전사고가 일어날 수 있습니다.



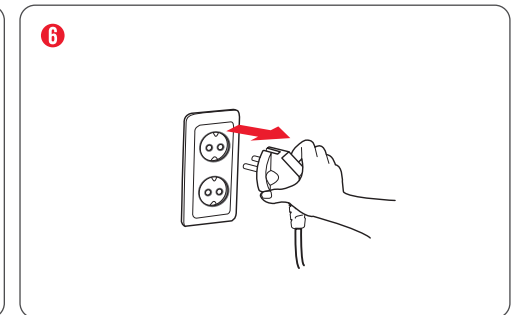
전원 스위치 아래로 누르면 작동이 시작됩니다.  
물이 끓으면 자동으로 전원이 차단됩니다.  
※ 반드시 뚜껑을 닫고 사용하십시오. 뚜껑을 열고 작동시킬 경우 전원이 자동으로 차단되지 않아 제품 고장 및 화재의 원인이 됩니다.



작동 중 전원 스위치를 올리거나 손잡이를 잡고 받침대에서 본체를 들어 올려 작동을 차단할 수 있습니다.  
※ 끓는 물로 인해 수증기에 화상을 입을 수 있으므로 주의하십시오.  
물이 끓고 있는 동안에는 뚜껑을 열지 마십시오.



받침대에서 본체를 들어 올려 본체를 주입구 쪽으로 기울여 물을 부어 사용하십시오. ※ 이동 시 반드시 손잡이를 잡고 사용하십시오.  
끓는 물로 인해 화상을 입을 수 있으므로 물을 부을 때 주의하십시오.

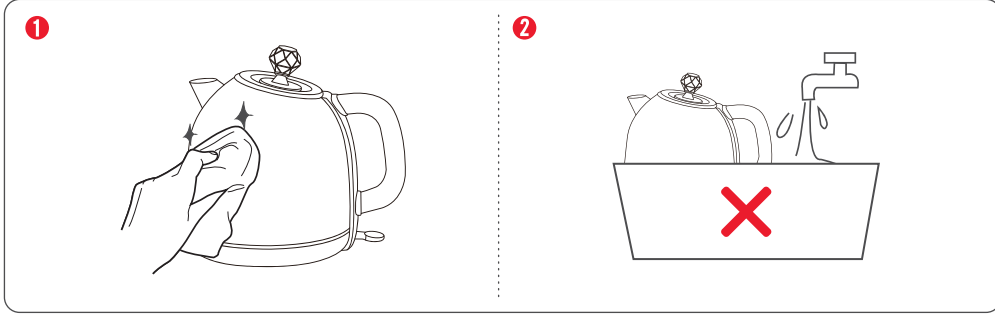


사용 후 반드시 전원 플러그를 콘센트에서 뽑아 주십시오.  
※ 안전을 위하여 어린아이가 기기를 만지지 않도록 주의하십시오.  
※ 사용 직후 기기가 뜨거우니 화상에 주의하십시오.

## 청소 및 보관 방법

- ※ 기기를 청소하기 전에 반드시 전원 코드를 뽑아 주십시오. 감전, 상해의 위험이 있습니다.
- ※ 기기를 청소하기 전에 제품이 완전히 식었는지 확인 후 청소하십시오.
- ※ 손질 시 벤젠, 신나, 알콜 등의 휘발성 물질을 사용하지 마십시오. 기기 고장, 외관 변형의 우려가 있습니다.
- ※ 최적의 기기 성능을 유지하기 위해 정기적으로 기기를 청소해 주십시오.
- ※ 기름기 있는 이물질이 묻으면 즉시 청소해 주십시오. 변색, 외관 변형의 우려가 있습니다.
- ※ 전기가 통하는 부속품(받침대, 코드선, 조작부)에는 물기가 묻지 않도록 주의해 주십시오.

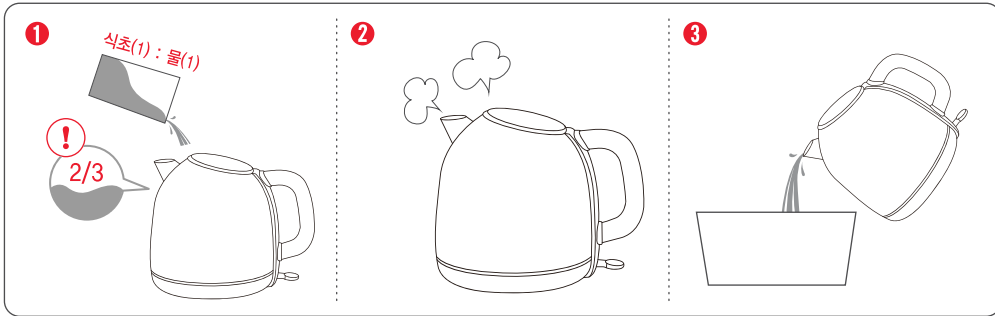
### 외관 청소



- 1 중성세제를 부드러운 헝겊에 적셔 닦아낸 후 맑은 물에 적신 헝겊으로 거품이 묻어 있지 않도록 깨끗이 닦아 내십시오.
- 2 마른 헝겊으로 물기를 깨끗이 제거해 주십시오. ※제품을 물에 넣지 마십시오. 전원 접속 부분에 물이 닿지 않도록 주의하십시오.
- 3 사용하지 않거나 보관 시에는 받침대 밑부분에 코드를 감아 보관할 수 있습니다.
- 4 깨끗이 손질한 기기는 완전 건조 후 보관 박스에 포장하여 습기와 직사광선이 없는 장소에 보관해 주십시오.

### 물때·석회질 제거

※ 수도물의 미네랄 침전물이 주전자 바닥에 물때를 형성하여 작동 효율을 떨어뜨릴 수 있으므로 주전자의 물때를 주기적으로 제거해야 합니다.



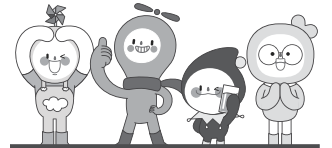
- 1 식초와 물을 1:1 비율로 섞어 포트에 2/3 가량 담아 주십시오.
- 2 식초 냄새를 제거하기 위해 뚜껑을 열고 가열해 주십시오. ※ 끓는 물로 인해 수증기에 화상을 입을 수 있으므로 주의하십시오.
- 3 식초물이 끓으면 식초물을 버리고, 깨끗한 물을 넣어 다시 한번 끓여 주십시오. 내부를 여러번 물로 헹구 주십시오.
- 4 일정 시간 열기를 식히고 세척 후 사용해 주십시오.

## 신일 고객센터

서 울	강원 기타 지역	033) 642-5459	양산	051) 809-5776	
동대문구/중랑구	02) 922-3684	<b>대 전</b>	서구/영도/중구	051) 809-2063	
광진구/종로구/중구 성북구/성동구/서대문구	02) 922-3683	서구/대덕구 동구/중구/유성구	042) 635-4751	강서	055) 245-2339
도봉구/노원구	02) 956-8121	<b>충 남</b>	<b>경 남</b>		
은평구	02) 841-5103	천안/아산	041) 575-9298	창원/김해/밀양 거제/통영/고성	055) 245-2339
송파구/강동구	02) 408-4911	충남기타지역/당진	042) 635-4751	함안	055) 245-3525
중랑구/답십리	02) 922-3685	홍성/예산	041) 632-2953	김해	055) 724-1066
강남구	02) 576-8580	세종시/공주시	042) 635-4752	양산(부산직영전화)	051) 809-5776
양천구/강서구	02) 2606-0652	서산/태안	041) 662-1802	경남 기타 지역	055) 247-2339
구로구/금천구	02) 841-5103	<b>충 북</b>		<b>울 산</b>	
용산구/관악구/마포구	02) 833-4583	청주/괴산/증평/진천/청원	043) 288-7216	동구/북구/울주군 중구/남구	052) 265-8854
영등포구/동작구	02) 841-5103	충주/음성/단양/제천	043) 843-7778	<b>제 주</b>	
서초구/과천시	02) 576-8580	<b>전 북</b>		제주	064) 755-7813
<b>경 기</b>		전주	063) 244-6062		
구리/남양주	02) 922-3683	정읍	063) 535-1183		
의정부/양주/동두천/포천/연천	02) 922-3684	전북 기타 지역	063) 244-6061		
고양/파주	031) 919-7031	<b>광 주 / 전 남</b>			
광명	02) 841-5103	광주(동구/남구)	062) 381-3831		
하남	02) 408-4911	광주(서구/북구/광산구)	062) 362-5051		
성남/광주/용인/양평 안양/군포/의왕	02) 576-8580	목포/무안/진도	061) 282-1222		
수원	031) 238-9020	순천/광양/여수 전남 기타 지역	062) 362-5055		
안산	031) 409-4554	<b>대 구</b>			
부천/시흥	032) 766-1537	동구	053) 942-0139		
오산/화성/평택/안성	031) 651-7894	달서구	053) 651-5729		
여주/이천	041) 583-9313	북구/서구/남구/수성구	053) 424-8396		
<b>인 천</b>		<b>경 북</b>			
동구/서구	032) 766-1537	구미	054) 458-0357		
김포/강화	032) 766-1537	포항	054) 231-9988		
연수구	032) 819-0365	경주/안동/영주/문경 상주/경북기타지역	053) 381-4533		
부평	032) 762-2663	<b>부 산</b>			
<b>강 원</b>		북구/사상/사하	051) 324-4401		
원주	033) 746-2572	해운대/기장군/금정구	051) 728-2782		
춘천	033) 256-3602	진구/동구	051) 802-5132		
철원/화천	02) 922-3685				



A/S 전국 어디서나 1577-6667  
QR코드로 서비스 센터를 확인하세요!



온 라 인

🌐 웹사이트  
http://www.shinil.co.kr

📺 유튜브  
https://www.youtube.com/user/SHINIL1959

📷 인스타그램  
https://www.instagram.com/shinil.official/

📘 페이스북  
https://www.facebook.com/shinil1959

📝 블로그  
https://blog.naver.com/shinil1959