

# 신일 에코프리 매트

## User Manual

shinil


본 제품은 220 V 전용, 국내(대한민국)용입니다. 사용 전 반드시 사용 설명서를 잘 읽어 보시고 각각의 성능을 충분히 이해하신 후 사용해 주시기 바라며, 사람이 언제나 볼 수 있는 곳에 필히 보관해 주십시오. 이 사용 설명서에는 제품 보증서가 포함되어 있으므로 버리지 말고 보관해 주십시오.


### 안전상의 주의


다음의 지시 사항은 제품을 안전하고 바르게 사용하여 예상치 못한 사고나 위험을 미리 예방하기 위한 것이므로 반드시 지켜 주십시오.





위 기호는 위험을 끼칠 우려가 있는 사항과 조작에 대하여 주의를 환기시키기 위한 기호입니다. 위험 발생을 피하기 위하여 아래의 지시 사항을 주의 깊게 읽고 따라 주십시오. 신체감각, 정신 능력이 결여되거나 경험과 지식이 부족하여 감독이나 지시없이 안전하게 기기를 사용할 수 없는 사람(어린이 포함)의 사용은 권장하지 않습니다. 본 사용 설명서에 명시된 내용 외의 용도로 사용하지 마십시오. 본 제품은 220 V 전용, 국내(대한민국)용입니다. 사용 전 반드시 사용 설명서를 숙지해 주시고 각각의 성능을 충분히 이해한 후 사용해 주시기 바랍니다. 사람이 언제나 볼 수 있는 곳에 필히 보관해 주십시오. 이 사용 설명서에는 제품 보증서가 포함되어 있으므로 버리지 말고 보관해 주십시오. 사용 중 이상이 없어도 안전을 위해 1~2년에 1회 정도 정기 점검을 받으면 더욱 안전하게 오래 사용할 수 있습니다. **사용 방법과 주의사항을 따르지 않아 발생한 피해에 대해서 책임을 지지 않습니다.**


- 


제품을 조립 및 분해, 청소하거나 장시간 사용하지 않을 경우 전원 플러그를 뽑아 주십시오.  
**※ 감전, 화재의 원인이 됩니다.**
- 


사용 중 이동할 경우에는 안전을 위하여 반드시 전원 플러그를 뽑아 주십시오.  
**※ 화재 및 부상의 원인이 됩니다.**
- 


본사가 지정하는 서비스 센터 직원 외에는 임의로 제품을 분해하거나 수리 및 개조를 하지 마십시오.  
**※ 이상 작동으로 인한 화재, 감전, 상해의 위험이 있습니다.**
- 


젖은 손으로 전원 플러그를 꽂거나 빼지 마십시오. 감전의 위험이 있습니다.
- 


어린이나 신체적으로 부자유한 사람, 술에 취한 사람, 의사표현이 불명한 사람이 기기를 작동하거나 만지지 않도록 주의하십시오. 열에 민감하고 과열에 대처할 수 없는 3세 미만 영아, 노약자의 사용을 금지합니다.
- 

침수로 물기가 있는 상태에서 절대 사용하지 마십시오.  
 매트에 물을 직접 뿌리거나 물기가 묻은 수건 등을 올려놓지 마십시오.
- 

한 개의 콘센트에 여러 개의 전원 플러그를 동시에 꽂아 사용하지 마십시오.  
 콘센트 발열로 인한 화재의 원인이 됩니다.
- 

플러그와 코드선을 점검하여 주십시오. 전원 코드가 파손된 경우에는 신일 A/S센터에 의뢰하여 코드를 교환하십시오. 또, 전원 코드를 무리하게 구부리거나 조이는 등의 충격을 주지 마십시오.
- 

다음의 장소에서는 사용하지 마십시오.  
**※ 가스렌지나 열원이 가까운 곳 (제품의 변색, 변형 및 화재의 위험이 있습니다.)**  
**※ 고온의 장소나 화기 근처 (제품의 과열 및 화재의 위험이 있습니다.)**  
**※ 출입구나 사람의 왕래가 많은 곳 (코드선에 걸려 넘어져 부상의 위험이 있습니다.)**  
**※ 비가 들어치는 곳이나 목욕탕, 샤워실, 수영장 등 습기가 높은 장소 (감전, 화재의 위험이 있습니다.)**  
**※ 인화성 물질이나 가스가 있는 곳 (폭발, 화재의 위험이 있습니다.)**  
**※ 옥외 (옥내용 제품입니다.)**  
**※ 직사광선이 비치는 곳 (제품의 변형, 변색의 원인이 됩니다.)**  
**※ 병원에서 의료용으로 사용하지 마십시오.**
- 

제품을 날카로운 물건으로 찌르거나, 무거운 물건을 제품 위에 올려놓지 마십시오.  
 제품에 무거운 물건이나 이불을 개어 놓으면 열이 부분적으로 발생하여 과열로 인한 화재의 원인이 됩니다.
- 

코드선을 잡아 당기거나, 코드선을 손잡이로 사용하거나 코드선을 끼워 문을 닫지 마십시오. 또 날카로운 모서리에 코드선이 닿겨지지 않도록 하십시오.

## 안전상의 주의

사용자가 주의사항을 지키지 않아 발생한 상황에 대해서 책임지지 않습니다.

-  인체 내 매입형(몸 속에 넣은) 의료용 전자기기 인공 심폐 등의 생명 유지용 기기를 착용하신 분은 사용 시 주의하십시오.
-  조절기를 매트 바깥에 놓고 사용하십시오.  
조절기를 매트 위에 놓고 사용하면 과열로 인한 화재나 고장의 원인이 됩니다.
-  조절기를 발로 밟거나 떨어뜨리거나 물이 들어가지 않도록 하십시오.  
제품 파손 및 고장의 원인이 됩니다.
-  본 제품에 포함된 전용 조절기를 사용하십시오.  
타치 조절기를 사용하면 과열로 인한 화재나 고장의 원인이 됩니다.
-  본 제품은 깔개용이므로 덮어서 사용하지 마십시오. 제품 파손 및 고장의 원인이 됩니다.
-  매트가 미끄러워 넘어질 수 있으니 주의하십시오.
-  매트를 접거나 구겨진 상태로 사용하지 마십시오. 과열로 인한 화재의 원인이 됩니다.
-  라텍스나 침대에 사용하지 마십시오.  
라텍스나 침대에 사용하면 제품이 열을 흡수하여 과열로 인한 화재의 원인이 됩니다.
-  취침 시 온도는 체온과 유사한 37℃ 정도가 안전합니다. 가능한 표면 온도가 45℃를 넘기지 않도록 하고, 장시간 사용 시 저온 화상의 위험이 있으므로 매트 위에 패드나 이불을 깔아 피부에 직접 닿지 않도록 하십시오.
-  교류 220V 이외에는 사용하지 마십시오. 화재, 감전의 위험이 있습니다.

## A/S를 의뢰하기 전에

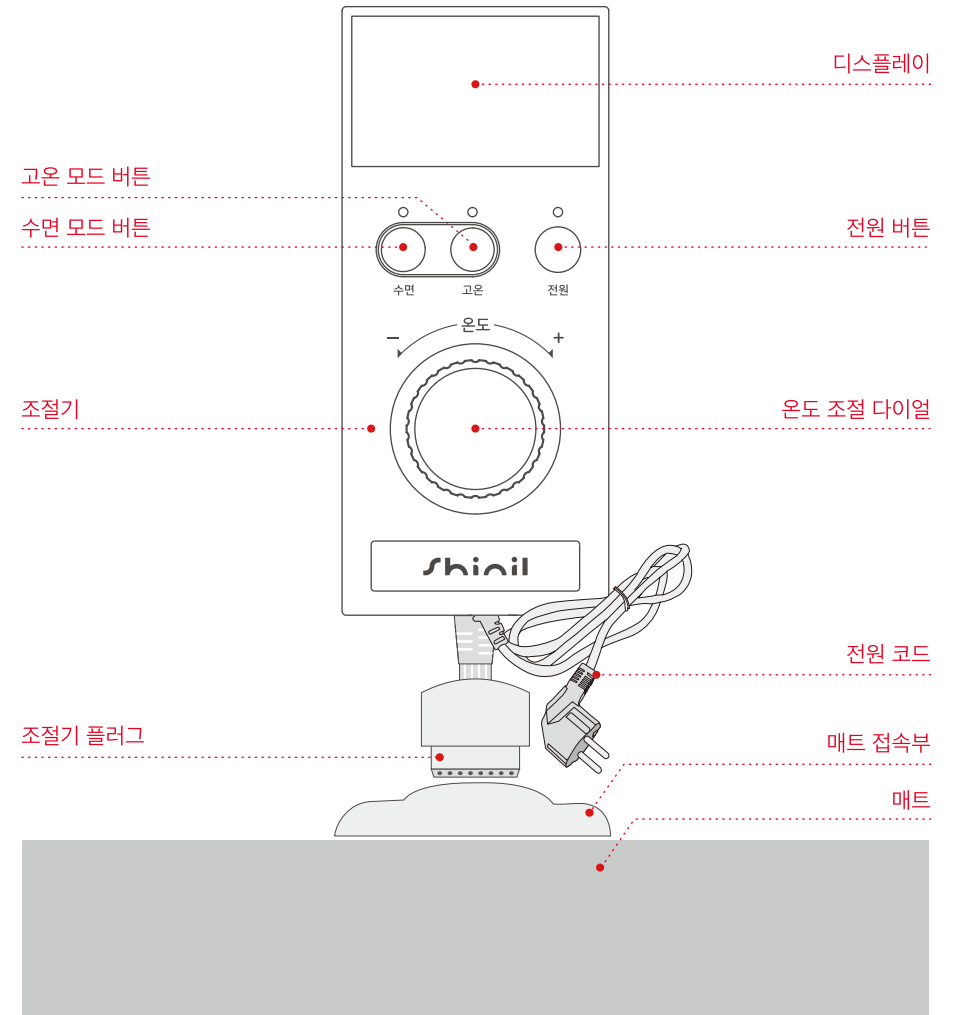
사용 중 이상이 생겼을 경우 다음 사항을 확인해 주시고, 아래 사항 점검 후에도 이상 작동이 계속 된다면 당사 A/S센터에 의뢰해 주십시오.

증상	점검 내용 / 조치
매트 밑에 물방울이 맺힙니다.	→ 매트와 바닥의 온도 차이로 결로(물방울 맺힘) 현상이 생길 수 있습니다. 수시로 바닥을 확인하여 결로 현상으로 생기는 수분을 제거해 주십시오. 이를 방지하려면 바닥재에 색상 변색 및 손상이 갈 수 있습니다.
조절기에 불이 들어오지 않습니다.	→ 전원 플러그를 확실하게 꽂았는지 확인해 주십시오. → 전원 코드가 손상되지 않았는지 확인해 주시고, 손상 시 A/S센터로 문의하십시오. → 전원 스위치를 껐다가 1~2초 후에 다시 작동시켜 주십시오. → 장시간 (10시간 이상) 사용했을 경우 전원 코드를 뽑고 5분 경과 후 다시 꽂아주십시오.
따뜻해지지 않습니다.	→ 조절기가 OFF 상태인지 확인하고, 온도 설정을 다시 해주십시오. → 설정 온도를 한 단계 높게 설정해 주십시오. → 매트 아래 바닥에 담요, 카펫 등을 깔아 바닥으로 열이 손실되지 않도록 하십시오.
기름 냄새, 나염 냄새가 납니다.	→ 첫 사용 시 냄새가 날 수 있으며 사용 3~4일 후 사라집니다.

## 제품의 사양

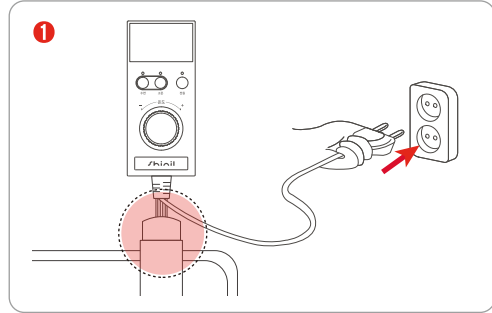
제품명	에코프리 매트	정격전압	220V~, 60Hz
사이즈	1100*2000 mm (±20 mm)	중량	약 3 kg

## 각 부의 명칭

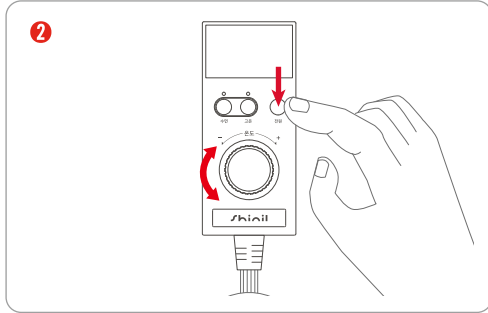


## 사용 방법

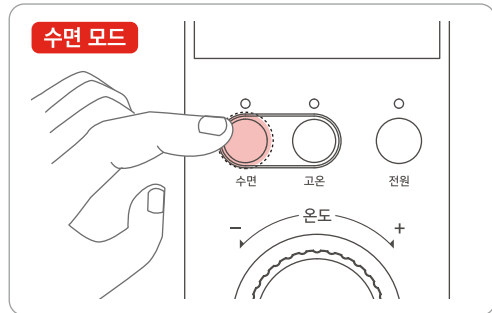
- ※ 아래의 내용을 숙지하여 안전하게 사용해 주십시오. 안전상의 위험이 있을 수 있으니 제시된 용도 외의 방법으로 사용하지 마십시오.
- ※ 사용자가 주의사항을 지키지 않아 발생한 상황에 대해서 책임지지 않습니다.
- ※ 처음 사용 시 매트 표면에 이불 및 패드를 덮은 상태로 고온에서 약 4~5시간 이상 발열해 주십시오. 냄새 및 습기가 제거됩니다.
- ※ 외출 시나 장시간 사용하지 않을 경우에는 반드시 전원 플러그를 뽑아 주십시오.



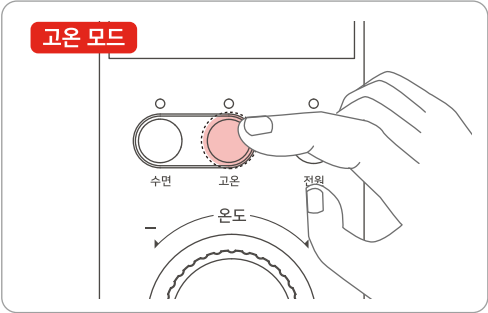
매트 접속부와 조절기 플러그를 먼저 결합시킨 후 전원 플러그를 콘센트에 연결하십시오. 전원을 연결하면 디스플레이가 점등됩니다. ※ 조절기 단자의 위, 아래가 거꾸로 결합되지 않도록 주의하십시오. 위, 아래가 바뀌면 조절기의 모든 램프가 깜빡이며, 합성으로 인해 고장 및 파손의 원인이 됩니다.



조절기의 전원 버튼을 누른 후 원하는 온도로 온도 조절 다이얼을 돌려 사용하십시오.  
 ※ 사용자의 안전과 전력 소모를 줄이기 위해 전원이 켜진 후 15시간이 지나면 자동으로 전원이 꺼집니다. 재사용 시 전원 버튼을 눌러 전원을 켜주십시오.



수면 모드는 숙면 주기와 체온 리듬의 균형을 맞춘 수면 모드 프로그래밍이 적용되어 있어 수면에 적합한 온도로 작동합니다. 수면 모드는 8시간 동안 3단계의 온도 조절이 됩니다. 1단계: 45°C(2시간) → 2단계: 25°C(3시간) → 3단계: 35°C(3시간)

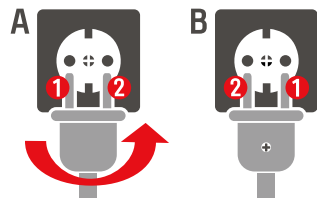


고온 모드는 찜질에 적합한 높은 온도까지 빠르게 올라 작동합니다. 고온 모드는 55°C의 온도로 1시간 동안 유지됩니다.

### 전자파 확인 기능- 전자파(전기장)를 최소화하는 사용 방법

전원 플러그를 콘센트에 꽂았을 때, 디스플레이에 ER 표시가 나오면 콘센트를 뽑아 반대 방향으로 다시 꽂아 주십시오. 전자파(자기장)를 최소화하여 사용할 수 있습니다.

콘센트에 입력된 전원에 접지 시설이 되어 있지 않은 경우 전자파(전기장) 감소되지 않습니다.



## 손질 및 보관 방법

- ※ 사용자가 주의사항을 지키지 않아 발생한 상황에 대해 책임지지 않습니다.
- ※ 전기가 통하는 부분에 절대로 물기가 닿지 않도록 하십시오. 감전, 화재의 위험이 있습니다.
- ※ 제품을 절대 물에 담그지 마십시오. 고장의 원인이 됩니다.
- ※ 손질 시 벤젠, 신나, 알콜 등 휘발성 물질을 사용하지 마십시오. 제품의 표면이 변질, 변형될 수 있습니다.
- ※ 보관 시 제품 위에 무거운 물체를 올려놓으면 기기 변형, 파손의 위험이 있습니다.

- 1 제품을 손질할 때에는 반드시 조절기를 매트에서 분리하고, 전원 플러그를 뽑아 주십시오.
  - 2 제품을 깨끗이 세척할 때는 비누나 합성세제를 묻힌 부드러운 솔이나 스펀지로 약하게 문질러 주십시오. 오염된 부분만 가볍게 세척해 주십시오. 조절기는 마른 헝겊으로만 닦아 주십시오. 먼지를 터는 등 제품에 충격을 주지 마십시오.
  - 3 손질이 완료되면 통풍이 잘 되는 그늘에서 충분히 건조시킨 후 잘 말아 습기가 없는 장소에 보관해 주십시오. 접어서 보관 시 열선의 변형으로 제품이 고장날 수 있습니다.
- ※ 제품의 상판(윗면 부분)이 밖으로 보이게 말아 보관해야 표면의 변질 또는 변형이 발생하지 않습니다.



드라이클리닝, 세탁기 사용 등 제품 전체를 물이나 기타 용액(표백제)에 담그거나 기계에 넣는 등의 행위, 다림질, 비틀어 짜는 등의 행위를 절대 금지합니다. 기기 고장 및 안전 사고의 우려가 있습니다.

## 올바른 사용 방법 및 사용 시 주의사항

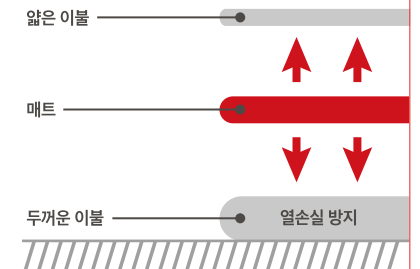
- ※ 취침 시 가장 적합한 온도는 체온과 유사한 37°C 이므로 저온으로 온도를 조절하여 사용하십시오. 장시간 사용 시 저온 화상(44°C 이상의 온도에서 장시간 노출 시 자각 증상 없이 화상을 입는 증상)의 위험이 있습니다.
- ※ 사용 시 매트 아래에 얇은 담요나 카펫을 깔고 사용하면 열효율을 높일 수 있습니다.
- ※ 보일러와 함께 사용하면 매트의 열과 보일러의 열이 상승 작용을 일으켜 전기요금과 방의 바닥재가 손상될 수 있습니다.
- ※ 초기 사용 시 눌린 자국은 고온으로 사용 시 서서히 복구됩니다.
- ※ 배송 시 외부 영향으로 발생할 수 있는 약간의 변형(평평하지 않음)은 고온으로 3시간 정도 놓아둔 후 1~2회 정도 사용하면 복구됩니다.
- ※ 장기간 보관 후 재사용할 때 1~2일 정도 제품에 이상이 없는지, 정상적으로 작동하는지 확인 후 사용하십시오.
- ※ 권장 사용 기간은 약 5년이며 해당 기간 이후 주기적인 점검이 필요합니다.
- ※ 에코퍼 재질이 부드러워 열선이 느껴질 수 있으니, 얇은 이불 등으로 본체를 덮은 후 사용할 것을 권장합니다.



취침 시 온도는 체온과 유사한 37°C 정도가 안전합니다. (수면 모드로 사용 권장) 가능한 표면 온도가 45°C를 넘지 않도록 하고 장시간 사용 시 저온 화상의 위험이 있으므로 매트 위에 패드나 이불을 깔아 피부에 직접 닿지 않도록 하십시오.

### 열효율을 높이는 효과적인 사용 방법

- 1 바닥으로부터의 열손실을 막기 위해 두꺼운 이불 (침대의 경우 매트리스)을 깔아 주십시오. 이불이 두꺼울수록 열손실이 줄어 열효율이 높아집니다.
- 2 제품 본체가 접히는 부분이 없도록 반듯하게 펼쳐 깔아 주십시오. 침대에 설치 시 매트리스 밑으로 접어서 끼우지 마십시오.
- 3 얇은 이불로 본체를 덮은 후 원하는 온도로 설정해 사용해 주십시오.

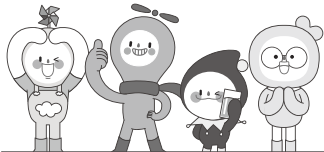


서울		강원 기타 지역	033) 642-5459
동대문구/중랑구	02) 922-3684	대전	
광진구/종로구/중구 성북구/성동구/서대문구	02) 922-3683	서구/대덕구	042) 635-4751
도봉구/노원구	02) 956-8121	충남	
은평구	02) 841-5103	천안/아산	041) 575-9298
송파구/강동구	02) 408-4911	충남기타지역/당진	042) 635-4751
중랑구/답십리	02) 922-3685	홍성/예산	041) 632-2953
강남구	02) 576-8580	세종시/공주시	042) 635-4752
양천구/강서구	02) 2606-0652	서산/태안	041) 662-1802
구로구/금천구	02) 841-5103	충북	
용산구/관악구/마포구	02) 833-4583	청주/괴산/증평/진천/청원	043) 288-7216
영등포구/동작구	02) 841-5103	충주/음성/단양/제천	043) 843-7778
서초구/과천시	02) 576-8580	전북	
경기		전주	063) 244-6062
구리/남양주	02) 922-3683	정읍	063) 535-1183
의정부/양주/동두천/포천/연천	02) 922-3684	전북 기타 지역	063) 244-6061
고양/파주	031) 919-7031	광주 / 전남	
광명	02) 841-5103	광주(동구/남구)	062) 381-3831
하남	02) 408-4911	광주(서구/북구/광산구)	062) 362-5051
성남/광주/용인/양평 안양/군포/의왕	02) 576-8580	목포/무안/진도	061) 282-1222
수원	031) 238-9020	순천/광양/여수 전남 기타 지역	062) 362-5055
안산	031) 409-4554	대구	
부천/시흥	032) 766-1537	동구	053) 942-0139
오산/화성/평택/안성	031) 651-7894	달서구	053) 651-5729
여주/이천	041) 583-9313	북구/서구/남구/수성구	053) 424-8396
인천		경북	
동구/서구	032) 766-1537	구미	054) 458-0357
김포/강화	032) 766-1537	포항	054) 231-9988
연수구	032) 819-0365	경주/인동/영주/문경 상주/경북기타지역	053) 381-4533
부평	032) 762-2663	부산	
강원		북구/사상/사하	051) 324-4401
원주	033) 746-2572	해운대/가장군/금정구	051) 728-2782
춘천	033) 256-3602	진구/동구	051) 802-5132
철원/화천	02) 922-3685		

양산	051) 809-5776
서구/영도/중구	051) 809-2063
강서	055) 245-2339
경남	
창원/김해/밀양 거제/통영/고성	055) 245-2339
함안	055) 245-3525
김해	055) 724-1066
양산(부산직영전화)	051) 809-5776
경남 기타 지역	055) 247-2339
울산	
동구/북구/울주군 중구/남구	052) 265-8854
제주	
제주	064) 755-7813



A/S 전국 어디서나 1577-6667  
QR코드로 서비스 센터를 확인하세요!



온라인

- 웹사이트  
<http://www.shinil.co.kr>
- 유튜브  
<https://www.youtube.com/user/SHINIL1959>
- 인스타그램  
<https://www.instagram.com/shinil.official/>
- 페이스북  
<https://www.facebook.com/shinil1959>
- 블로그  
<https://blog.naver.com/shinil1959>

## 신일전자(주) 제품 보증서

제품명	보증기간	고객 주소
모델명	년 월 일	성명                      전화
구입일자		판매점 상호(주소)
보증기간	년 월 일 까지	성명                      전화

\* 구매 영수증도 자료로 활용 할 수 있습니다.  
\* 제품 판매시 공란의 내용을 필히 기입하여 주십시오.

본 제품은 출고 시 엄밀한 품질관리를 거쳐 종합 검사에 합격한 제품입니다.  
만일 운송 도중 발생한 고장이나 정상적인 사용 상태에서 고장이 발생하였을 경우에는  
보증서에 기재된 내용에 따라 보증하여 드리며, 본 보증서는 재발행되지 않습니다.  
본 보증서는 대한민국 국내에서만 유효합니다.  
THIS WARRANTY IS VALID ONLY IN KOREA



※보증 기간 내에 생긴 고장은 다음과 같은 경우 일체의 기술료 및 부품비를 받지 않습니다.

- ① 처음 설치할 때 제품 자체에 이상이 있을 경우
- ② 정상적인 작동 상태에서 제조상 이상으로 고장이 발생하였을 경우

※다음의 경우에는 실비의 서비스비 및 부품비를 받습니다.

- ① 보증기간이 경과 되었을 경우
- ② 고객의 취급 부주의(운반, 무리한 작동)로 인한 고장일 경우
- ③ 화재, 수해, 이상전압 등 천재지변으로 인한 고장일 경우
- ④ 신일 A/S센터가 아닌 장소에서 임의로 제품을 개조 및 수리하였을 경우
- ⑤ 소정 항목의 기재사항이 불충분하거나 제품 보증서를 분실하였을 경우

\* 고장 수리는 구입하신 대리점이나 A/S센터에 본 보증서를 제시하시고 수리를 의뢰해 주십시오.