

## 신일전자(주) 제품 보증서

제품명	보증기간	고객 주소
모델명	년 월 일	성명      전화
구입일자		년      판매점 상호(주소)
보증기간		년 월 일 까지      성명      전화

\*구매 영수증도 자료로 활용 할 수 있습니다.  
\*제품 판매시 공란의 내용을 필히 기입하여 주십시오.

본 제품은 출고 시 엄밀한 품질관리를 거쳐 종합 검사에 합격한 제품입니다.  
만일 운송 도중 발생한 고장이나 정상적인 사용 상태에서 고장이 발생하였을 경우에는  
보증서에 기재된 내용에 따라 보증하여 드리며, 본 보증서는 재발행되지 않습니다.

본 보증서는 대한민국 국내에서만 유효합니다.  
THIS WARRANTY IS VALID ONLY IN KOREA



※보증 기간 내에 생긴 고장은 다음과 같은 경우 일체의 기술료 및 부품비를 받지 않습니다.

- ① 처음 설치할 때 제품 자체에 이상이 있을 경우
- ② 정상적인 작동 상태에서 제조상 이상으로 고장이 발생하였을 경우

※다음의 경우에는 실비의 서비스비 및 부품비를 받습니다.

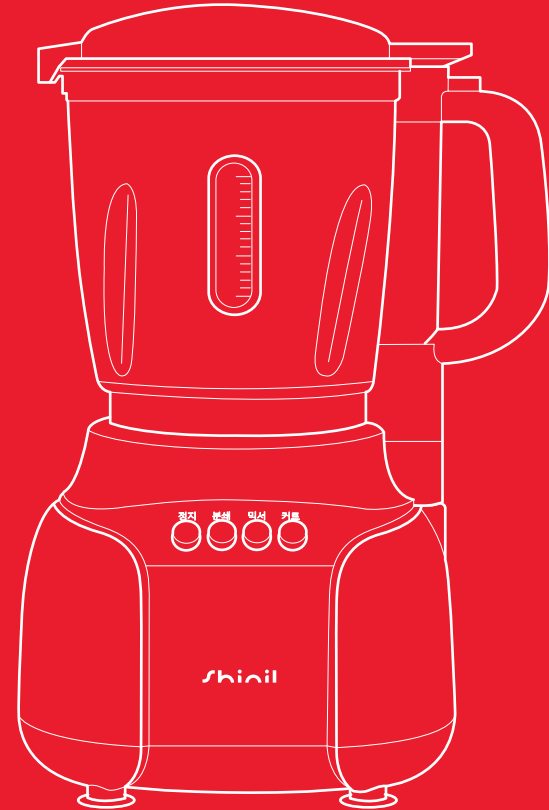
- ① 보증기간이 경과 되었을 경우
- ② 고객의 취급 부주의(운반, 무리한 작동)로 인한 고장일 경우
- ③ 화재, 수해, 이상전압 등 천재지변으로 인한 고장일 경우
- ④ 신일 A/S센터가 아닌 장소에서 임의로 제품을 개조 및 수리하였을 경우
- ⑤ 소정 항목의 기재사항이 불충분하거나 제품 보증서를 분실하였을 경우

\* 고장 수리는 구입하신 대리점이나 A/S센터에 본 보증서를 제시하시고 수리를 의뢰해 주십시오.

# shinil

## 신일 대용량 스테인리스 믹서 사용 설명서

SHINIL Stainless Mixer  
User Manual



## 안전상의 주의

다음의 지시 사항은 제품을 안전하고 바르게 사용하여 예상치 못한 사고나 위험을 미리 예방하기 위한 것이므로 반드시 지켜 주십시오.



위 기호는 위험을 끼칠 우려가 있는 사항과 조작에 대하여 주의를 환기시키기 위한 기호입니다. 위험 발생을 피하기 위하여 아래의 지시 사항을 주의 깊게 읽고 따라 주십시오. 신체감각, 정신 능력이 결여되거나 경험과 지식이 부족하여 감독이나 지시없이 안전하게 기기를 사용할 수 없는 사람(어린이 포함)의 사용은 권장하지 않습니다. 본 제품은 220V 전용, 국내(대한민국)용입니다. 사용 전 반드시 사용 설명서를 숙지해 주시고 각각의 성능을 충분히 이해한 후 사용해 주시기 바랍니다. 사람이 언제나 볼 수 있는 곳에 필히 보관해 주십시오. 이 사용 설명서에는 제품 보증서가 포함되어 있으므로 버리지 말고 보관해 주십시오. 사용 중 이상이 없어도 안전을 위해 1~2년에 1회 정도 정기 점검을 받으면 더욱 안전하게 오래 사용할 수 있습니다. **사용 방법과 주의사항을 따르지 않아 발생한 피해에 대해서 책임을 지지 않습니다.**

본사가 지정하는 서비스센터 직원 외에는 임의로 제품을 분해하거나 수리 및 개조를 하지 마십시오.  
※ **이상 작동으로 인한 화재, 감전, 상해의 위험이 있습니다.**

젖은 손으로 전원 플러그를 연결 또는 분리하지 마십시오. 감전의 위험이 있습니다.

칼날 부분을 손으로 직접 만지지 마십시오. 칼날이 날카로워 상해를 입을 수 있습니다.

침수된 직후나 물기가 있는 상태에서 절대 사용하지 마십시오.  
본체에 물을 직접 뿌리거나 물기가 묻은 수건 등을 기기 위에 올려놓지 마십시오.

절대 본체를 물로 세척하지 마십시오. 제품 고장 및 화재, 감전의 원인이 됩니다.

제품을 청소하거나 장시간 사용하지 않을 경우 전원 플러그를 뽑아 주십시오.  
※ **감전, 화재의 원인이 됩니다.**

다음의 장소에서는 사용하지 마십시오.  
※ 가스렌지나 열원이 가까운 곳 (제품의 변색, 변형 및 화재의 위험이 있습니다.)  
※ 출입구나 사람의 왕래가 많은 곳 (코드선에 걸려 넘어져 부상의 위험이 있습니다.)  
※ 비가 떨어지는 곳이나 목욕탕, 샤워실, 수영장 등 습기가 높은 장소 (감전, 화재의 위험이 있습니다.)  
※ 인화성 물질이나 가스가 있는 곳 (폭발, 화재의 위험이 있습니다.)  
※ 수평이 맞지 않은 곳 (소음이 발생할 수 있으며, 기기가 넘어지며 안전사고가 일어날 수 있습니다.)  
※ 옥외 (옥내용 제품입니다.)  
※ 직사광선이 비치는 곳 (제품의 변형, 변색의 원인이 됩니다.)

한 개의 콘센트에 여러 개의 전원 플러그를 동시에 꽂아 사용하지 마십시오.

전원 코드를 잡아 당기거나, 전원 코드를 손잡이로 사용하거나 전원 코드를 끼워 문을 닫지 마십시오.  
또 날카로운 모서리에 전원 코드가 손상되지 않도록 주의하십시오.

휘발유 같이 인화성, 가연성 액체나 물질이 있는 주변에서 사용하지 마십시오.

어린이나 신체적으로 부자유한 사람, 술에 취한 사람, 의사표현이 불명한 사람이 기기를 작동하거나 만지지 않도록 주의하십시오.

## 안전상의 주의

사용자가 주의사항을 지키지 않아 발생한 상황에 대해서 책임지지 않습니다.

플러그와 전원 코드를 점검하여 주십시오. 전원 코드가 파손된 경우에는 신일 A/S센터에 의뢰하여 코드를 교환하십시오. 전원 코드를 무리하게 구부리거나 조이는 등의 충격을 주지 마십시오.

제품 내부에 화학약품이나 이물질 등이 들어가지 않도록 하십시오.  
화재 및 감전의 원인이 됩니다.

부속품을 연결, 분해하기 전 기기의 전원을 먼저 끄고 해 주십시오.

제품을 떨어뜨리거나 심한 충격을 주지 마십시오. 제품 파손 및 고장의 원인이 됩니다.

믹서 용기와 뚜껑 등을 40°C 이상의 뜨거운 물에 갑자기 넣거나 40°C 이상의 뜨거운 재료를 넣어 사용하지 마십시오. 믹서 용기의 변형 및 파손의 원인이 됩니다.

작동 중 믹서 용기를 기울이거나 끼웠다 뺐다 하지 마십시오.  
부품의 마모 및 고장의 원인이 됩니다.

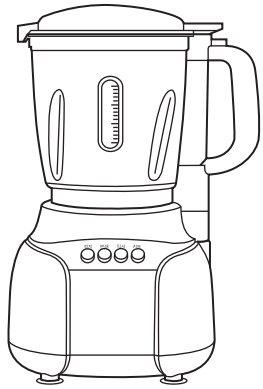
뚜껑을 열어 놓고 사용하거나 재료를 너무 많이 넣어 사용하지 마십시오.  
내용물이 믹서 용기 밖으로 튀어나오거나 상해의 원인이 됩니다.

믹서 용기에 요리 재료 이외의 이물질을 넣고 사용하지 마십시오.  
순가락, 젓가락 등을 넣으면 고장의 원인이 됩니다.

각 부품을 올바르게 조립하지 않고 사용하거나 분실, 손상된 상태로 사용하지 마십시오.  
작동 시 내용물이 새어 나올 수 있습니다.

제품 작동 시 3분 이내로 사용하고 재사용 시 5분 휴식 후 사용해 주십시오.  
연속 사용 시 최대 3회를 넘기지 마십시오.

교류 220 V 이외에는 사용하지 마십시오. 화재, 감전의 위험이 있습니다.



**1 웰빙생활을 위한 믹서기**

• 현대생활에 알맞게 제작된 온가족을 위한 믹서기입니다.

**2 특수 스테인리스 용기 및 커터 사용**

• 특수 스테인리스 재질로 제작된 강력한 칼날을 채용하였습니다.

**3 인체공학적 설계**

- 대형믹서기 용기의 탈부착 어려움 해소
- 용기의 세척 용이
- 손잡이에 뚜껑 탈부착 기능을 추가하여 큰 힘을 들이지 않고 사용
- 한눈에도 알아보기 쉬운 조절 스위치 부

**4 안전성 강화**

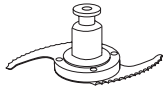
- 이중안전장치로 뚜껑이 열리거나 용기가 완벽하게 체결되지 않을 경우 작동되지 않도록 안전설계
- 컵을 분리하면 자동으로 중지되는 안심 설계
- 한눈에도 알아보기 쉬운 작동 스위치

**5 초강력 모터 사용**

• 어떤 재료도 곱고 부드럽게 갈 수 있는 강력 모터

**6 국내 최대 용기 용량**

• 풍부한 용량으로 다양한 재료가공이 용이합니다.



커트칼날



분쇄칼날

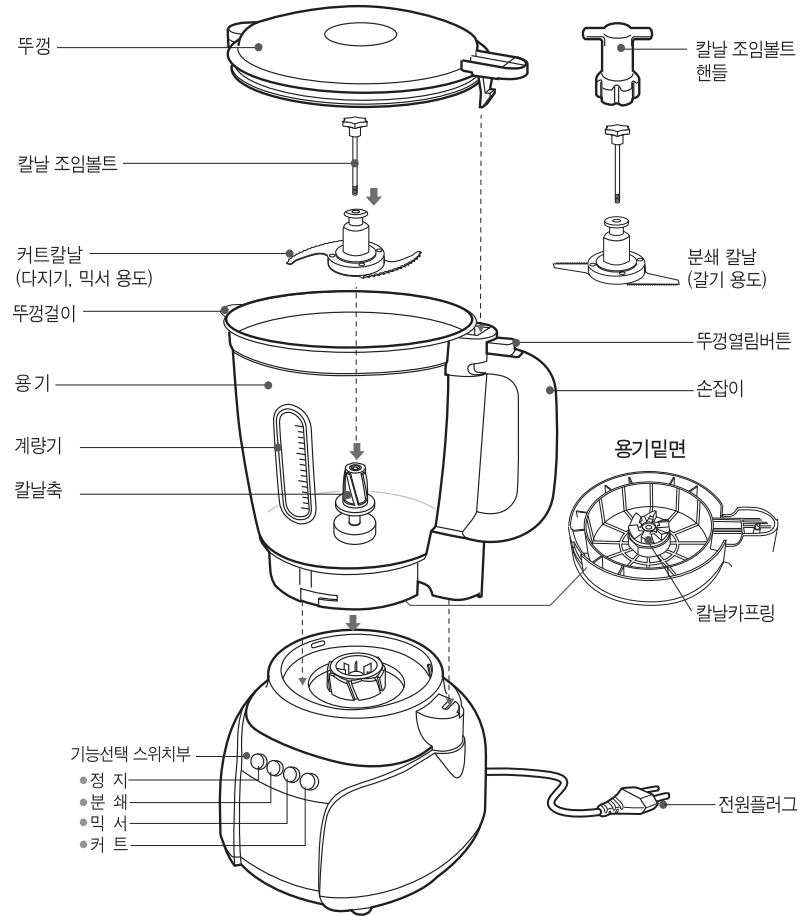
**제품규격**

안전인증	HD07051-20030
제품명	모닉스 스테인리스 파워 믹서기
모델명	SMX-RW4000WKN
정격전압	220V~, 60Hz
소비전력	350W
정격사용시간	3분 사용 후 5분 휴식 연속 사용 시 3회 한정사용
칼날구성	커트칼날 1개, 분쇄칼날 1개

※ 사용 시 용기에 1,500mL 이하로 내용물을 넣어 사용하십시오.  
적정량 이상 넣을 경우 제대로 작동이 되지 않을 수 있습니다.

**★ 처음 사용할 때 ★**

처음 믹서기 작동 3~5회까지 미세한 연기 및 타는 냄새가 날 수 있습니다. 이는 모터 제작 공정상 첨가된 오일로 인한 정상적인 현상입니다. 안심하시고 사용하세요.



**1 칼날의 탈/부착 방법**

- **칼날의 부착:** 칼날 축에 용도에 맞는 칼날을 끼운 다음 안전 칼날 조임 볼트로 고정시켜 줍니다. 이때 칼날 스프링을 손으로 잡아 단단하게 고정시킵니다.
- **칼날의 탈착:** 전원이 꺼지고 칼날 회전이 멈추면 뚜껑을 열고 안전 칼날 조임 볼트를 풀고 칼날 손잡이를 잡고 위로 잡아당기면 분리됩니다.



※ 칼날 탈착 시 칼날이 날카로우며 부상의 위험이 있으니 반드시 손잡이를 잡고 탈/부착하십시오.

**2 본체와 용기(스테인리스) 착/탈 방법**

- 아래 그림과 같이 용기를 본체에 넣고 시계방향으로 돌리면 결합됩니다.



**3 용기와 뚜껑의 착/탈 방법**

- 그림과 같이 용기와 뚜껑 걸이를 맞추고 뚜껑을 딸깍 소리가 나도록 눌러주면 닫힙니다.



• 뚜껑을 분리할 때 버튼을 누르면 뚜껑이 열립니다.

**4 전원연결** · 전원을 연결합니다. 반드시 220V를 확인하십시오.

**5 분쇄 버튼 (고속)**



분쇄 전용 칼날 사용

마르고 건조한 재료를 가루로 만들 때 사용

**6 믹서 버튼 (저속)**



다지기 전용 칼날 사용

과일, 우유 등 액체를 혼합할 때 사용

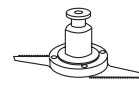
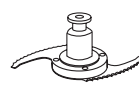
**7 커트 버튼 (순간작동)**



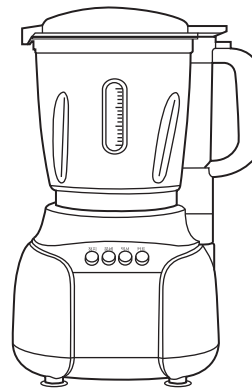
다지기 전용 칼날 사용

아채나 육류를 잘게 다지거나 반죽용으로 사용

기능 버튼 안내

명칭	칼날	버튼	가공 음식용도	규정량
분쇄 (갈기)		분쇄	마르고 건조한 재료만 사용하십시오. 콩, 쌀, 울무, 보리, 옥수수, 마른 고추, 땅콩, 마른 멸치, 새우, 다시마, 엿기름, 원두커피	500mL 이하
믹서		믹서	물, 우유 등 액체를 혼합할 때 사과, 복숭아, 바나나, 당근, 수삼, 과일류, 아채류	1,500mL 이하
커트 (다지기)		커트	마늘, 생고추, 양파, 감자, 무, 당근, 피망, 오이, 찹쌀류	700mL 이하

손질 및 보관 방법



- 1 사용한 후에는 용기에 물을 반만 담아 본체에 체결한 후 10초간 순간 작동을 하면 칼날부 밑에 끼인 찌꺼기나 용기에 묻어있던 음식 찌꺼기를 쉽게 세척할 수 있습니다.  
※ 손질 또는 세척을 위해 칼날부를 분해하거나 철 수세미 또는 철 브러시 등으로 닦지 마십시오. 제품 손상 및 칼날 등 날카로운 부품에 의한 부상의 위험이 있습니다.
- 2 본체는 미지근한 물과 소량의 중성세제를 부드러운 천이나 행주에 약간 묻혀 닦아주세요.  
※ 특히 본체에는 물 또는 기타 액체를 뿌리거나 담그지 마십시오. 감전이나 화재의 원인이 됩니다.
- 3 칼날부는 흐르는 물에 비스듬히 하여 부드러운 솔을 이용하여 가볍게 닦아 주세요.  
※ 물 속에 담그거나 하면 부품 내부에 물이 들어가 녹슬음으로 인한 제품 손상이 발생할 수 있습니다.

보관 방법

- 1 보관 시에는 화기나 직사광선을 피하고 통풍이 잘되는 곳에 보관해 주십시오.
- 2 칼날부의 보관 시에는 깨끗이 세척한 후 반드시 물기를 잘 닦아 완전히 말린 후 보관해 주십시오. (물기가 남아있으면 부식(녹슬음)의 원인이 되며, 사용상의 부주의로 보증기간 내이라도 무료 A/S를 받을 수 없습니다.)  
※ 제품 보관 시 칼날은 용기와 함께 조립하여 보관하십시오.

## 분쇄 기능

### 분쇄

분쇄로 사용 시 적정 용량은 500 mL 이하가 적당하며 양이 많을 시 2~3회 나누어 사용하시고, 더 고운 분말을 원하면 시간을 늘려 사용하십시오. (분쇄 시간은 5분 이하가 적당합니다.)

### 인삼차

- 1) 마른 인삼을 1 cm 정도 잘게 썰어 믹서기에 곱게 갈아 고운체에 내려진 것을 끓는 물에 타서 황설탕을 넣어 드십시오.
- 2) 찌꺼기는 다시 갈거나 꿀에 재워 넣고 사용하십시오.

### 땅콩잼

재료 : 껍질 벗긴 땅콩 250 g / 식용유 1큰술 / 소금 1/3 / 설탕 1큰술

- 1) 땅콩과 식용유를 넣어 볶아 주십시오.
- 2) 믹서기에 넣고 곱게 갈릴 때 설탕, 소금을 넣고 약 4~5분 갈아 주십시오.

### 두유

재료 : 불린 콩 200 mL / 소금 약간 / 볶은 참깨 1티스푼 / 물 600 mL

- 1) 충분히 불린 콩을 끓는 물에 살짝 익혀 식힌 것을 참깨와 함께 믹서기에 물 200 mL와 함께 갈아 주십시오.
- 2) 다시 물 400 mL와 소금을 약간 넣고 곱게 갈아 주십시오.

### 울무차

현미, 볶은 울무를 믹서기에 곱게 갈아 끓는 물에 타서 꿀 또는 황설탕을 넣어 마시면 더 맛있게 울무차를 즐길 수 있습니다.

### 마른 멸치

손질된 멸치 적당량을 용기에 넣어 약 10초간 작동시켜 주십시오. 잘 갈린 멸치 가루는 볶은 깨와 혼합하여 밥에 뿌려 드시거나 국물맛을 낼 때 사용하셔도 좋습니다.

## 컷트 기능

### 컷트

컷트로 사용 시 컷트 버튼을 1회당 1~2초 정도 눌렀다 떼면서 사용하십시오. 재료가 요리에 맞게 적당한 크기로 다져졌는지 확인하며 작동시켜 주십시오. 적정 용량은 700 mL 이하가 적당합니다.

### 샐러리 토마토 주스

재료 : 샐러리 5 cm / 토마토 1개 / 레몬즙 약간 / 물 80 mL

- 1) 샐러리는 줄기 부분의 잎을 떼고 2 cm 정도, 토마토는 2 cm 크기로 잘라주십시오.
- 2) 샐러리와 토마토를 용기에 넣고 20초간 작동시키고, 꿀(설탕), 레몬즙을 넣고 물 80 mL 정도를 넣어 약 20초간 작동시켜 주십시오.

### 밀크쉐이크

재료 : 우유 / 설탕 / 얼음

- 1) 우유, 설탕, 얼음을 용기에 넣고 약 20초간 작동시키면 맛있는 쉐이크가 됩니다.

### 드레싱

재료 : 식초 30 mL / 샐러드유 60 mL 소금 / 후추 각각 적당량

- 1) 위의 재료를 용기에 넣고 약 10초간 작동시키면 드레싱이 됩니다.

### 카푸치노

재료 : 인스턴트 컷피 / 프림 / 설탕

- 1) 용기에 컷피, 설탕, 물, 얼음을 넣고 약 2초 정도 작동시키면 매우 부드러운 카푸치노 컷피가 됩니다.

### 사과와 시금치 주스

재료 : 사과 1개 / 시금치 5 g / 파슬리 약간 / 레몬즙 1작은 술 / 물 80 mL

- 1) 껍질 벗긴 사과와 그 외 재료들을 2 cm 크기로 잘라주십시오.
- 2) 재료를 용기에 넣고 약 15초간 작동시켜 주십시오.
- 3) 기호에 맞게 물이나 음료를 넣고 레몬즙과 꿀(설탕)을 첨가하여 20초간 작동시켜 주십시오.

사용 중 이상이 발생하면 아래 사항을 먼저 점검해 주십시오.  
 점검 후에도 이상이 계속된다면 신일 서비스 센터로 문의해 주십시오.

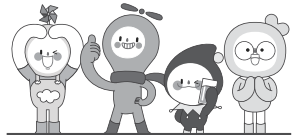
증상	점검내용	조치
모터가 회전하지 않아요.	<ul style="list-style-type: none"> <li>전원 플러그가 콘센트에 바르게 꽂혀 있는지 확인해 주세요.</li> <li>각 부품이 바르게 조립되었는지 확인해 주세요.</li> </ul>	<ul style="list-style-type: none"> <li>전원 플러그를 콘센트에 바르게 꽂아주세요.</li> <li>각 부품을 바르게 조립해 주세요.</li> </ul>
사용 중 모터의 회전이 느리고 멈춰요.	<ul style="list-style-type: none"> <li>찌꺼기가 용기 바닥면에 꽂 차지 않았는지 확인해 주세요.</li> <li>너무 무리하게 많은 재료를 투입하지 않았는지 확인해 주세요.</li> <li>칼날 사이에 재료가 끼어 있는지 확인해 주세요.</li> </ul>	<ul style="list-style-type: none"> <li>정지시키고 찌꺼기를 비운 후 20분 가량 지나서 다시 기능 선택 스위치를 눌러 모터를 작동시켜 주세요.</li> <li>정지시키고 20분 가량 지난 뒤 적당한 양을 투입시킨 후 다시 기능 선택 스위치를 눌러 모터를 작동시켜 주세요.</li> <li>정지시키고 칼날 사이에 끼인 재료를 제거한 후 다시 기능 선택 스위치를 눌러 작동시켜 주세요.</li> </ul>
사용 중 소리와 진동이 커요.	<ul style="list-style-type: none"> <li>찌꺼기가 용기 바닥면에 꽂 차지 않았는지 확인해 주세요.</li> <li>믹서 용기로 연속 사용 시 용기 내부에 공기 압력이 꽂 차 공기 빠지는 소음이 들릴 수 있습니다.</li> </ul>	<ul style="list-style-type: none"> <li>찌꺼기를 비우고 다시 작동시켜 주세요.</li> <li>믹서 작동을 멈추고 믹서 뚜껑을 열어 공기를 빼고 다시 작동시켜 주세요.</li> </ul>
용기에서 물이 흘러 나와요.	<ul style="list-style-type: none"> <li>뚜껑의 고무 패킹이 빠졌는지 확인해 주세요.</li> </ul>	<ul style="list-style-type: none"> <li>고무 패킹을 끼운 후 다시 뚜껑을 덮어 주세요.</li> </ul>

서비스 안내	유상 서비스 안내
<p>본 제품은 구입일로부터 가산하여 품질보증 기간 내에 정상적으로 사용한 상태에서 자연 발생한 고장에 대해서 무상으로 수리해 드립니다.</p> <ul style="list-style-type: none"> <li>서비스 유효기간은 구입한 날로부터 1년입니다.</li> <li>소비자의 과실로 인한 안전사고는 책임을 지지 않습니다.</li> <li>사용 중 정상 마모되는 소모성 부품에 대하여는 부품 대금을 받습니다.</li> </ul>	<p>다음의 경우에는 실비의 수리비와 부품 대금을 받습니다.</p> <ul style="list-style-type: none"> <li>품질보증 기간이 경과한 경우</li> <li>보증서 분실 또는 판매점의 도장이 없을 경우</li> <li>사용자의 취급 부주의로 인한 경우</li> <li>지정 대리점 및 서비스 기사가 아닌 다른 사람이 수리하여 발생한 고장</li> <li>제품 보증서 기재 사항 무단 변경 시</li> </ul>

서 울		강원 기타 지역		033) 642-5459		양산		051) 809-5776	
동대문구/중랑구	02) 922-3684	<b>대 전</b>				서구/영도/중구	051) 809-2063		
광진구/종로구/중구	02) 922-3683	서구/대덕구		042) 635-4751		강서	055) 245-2339		
성북구/성동구/서대문구		<b>충 남</b>				<b>경 남</b>			
도봉구/노원구	02) 956-8121	천안/아산		041) 575-9298		창원/김해/밀양	055) 245-2339		
은평구	02) 841-5103	충남기타지역/당진		042) 635-4751		거제/통영/고성	055) 245-3525		
송파구/강동구	02) 408-4911	홍성/예산		041) 632-2953		함안	055) 245-5776		
중랑구/답십리	02) 922-3685	세종시/공주시		042) 635-4752		김해	055) 724-1066		
강남구	02) 576-8580	서산/태안		041) 662-1802		양산(부산직영전화)	051) 809-5776		
양천구/강서구	02) 2606-0652	<b>충 북</b>				경남 기타 지역	055) 247-2339		
구로구/금천구	02) 841-5103	청주/괴산/증평/진천/영원		043) 288-7216		<b>울 산</b>			
용산구/관악구/마포구	02) 833-4583	충주/음성/단양/제천		043) 843-7778		동구/북구/울주군	052) 265-8854		
영등포구/동작구	02) 841-5103	<b>전 북</b>				중구/남구			
서초구/과천시	02) 576-8580	전주		063) 244-6062		<b>제 주</b>			
<b>경 기</b>		정읍		063) 535-1183		제주		064) 755-7813	
구리/남양주	02) 922-3683	전북 기타 지역		063) 244-6061					
의정부/양주/동두천/포천/연천	02) 922-3684	<b>광 주 / 전 남</b>							
고양/파주	031) 919-7031	광주(동구/남구)		062) 381-3831					
광명	02) 841-5103	광주(서구/북구/광산구)		062) 362-5051					
하남	02) 408-4911	목포/무안/진도		061) 282-1222					
성남/광주/용인/양평	02) 576-8580	순천/광양/여수		062) 362-5055					
안양/군포/의왕		전남 기타 지역							
수원	031) 238-9020	<b>대 구</b>							
안산	031) 409-4554	동구		053) 942-0139					
부천/시흥	032) 766-1537	달서구		053) 651-5729					
오산/화성/평택/안성	031) 651-7894	북구/서구/남구/수성구		053) 424-8396					
여주/이천	041) 583-9313	<b>경 북</b>							
<b>인 천</b>		구미		054) 458-0357					
동구/서구	032) 766-1537	포항		054) 231-9988					
김포/강화	032) 766-1537	경주인동/영주/문경		053) 381-4533					
연수구	032) 819-0365	상주/경북기타지역							
부평	032) 762-2663	<b>부 산</b>							
<b>강 원</b>		북구/사상/사하		051) 324-4401					
원주	033) 746-2572	해운대/기장/군/금정구		051) 728-2782					
춘천	033) 256-3602	친구/동구		051) 802-5132					
철원/화천	02) 922-3685								



A/S 전국 어디서나 1577-6667  
QR코드로 서비스 센터를 확인하세요!



온 라 인

**웹사이트**  
http://www.shinil.co.kr

**유튜브**  
https://www.youtube.com/user/SHINIL1959

**인스타그램**  
https://www.instagram.com/shinil.official/

**페이스북**  
https://www.facebook.com/shinil1959

**블로그**  
https://blog.naver.com/shinil1959