

신일전자(주) 제품보증서

제품명	보증기간	고객주소
모델명	년	성명 전화
구입일자 년 월 일		판매점 상호(주소)
보증기간 년 월 일 까지		성명 전화

* 구매 영수증도 자료로 활용 할수 있습니다.

* 제품 판매시 공란의 내용을 필히 기입하여 주십시오.

본 제품은 출고 시 엄밀한 품질관리를 거쳐 종합 검사에 합격한 제품 입니다.
만일 운송 도중 발생한 고장이나 정상적인 사용 상태에서 고장이 발생하였을 경우에는
보증서에 기재된 내용에 따라 보증하여 드리며, 본 보증서는 재발행되지 않습니다.

본 보증서는 대한민국 국내에서만 유효합니다.
THIS WARRANTY IS VALID ONLY IN KOREA

shinil 
전국어디서나 : 1577-6667

※ 보증기간 내에 생긴 고장은 다음과 같은 경우 일체의 기술료 및 부품비를 받지
않습니다.

- ① 처음 설치할 때 제품 자체에 이상이 있을 경우
- ② 정상적인 작동 상태에서 제조상 이상으로 고장이 발생하였을 경우

※ 다음의 경우에는 실비의 서비스비 및 부품비를 받습니다.

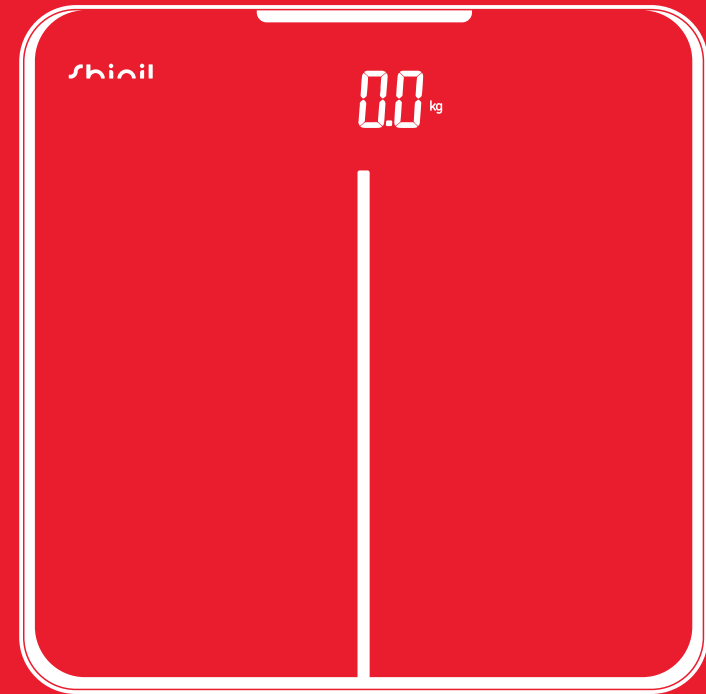
- ① 보증기간이 경과 되었을 경우
- ② 고객의 취급 부주의(운반, 무리한 작동)로 인한 고장일 경우
- ③ 화재, 수해, 이상전압 등 천재지변으로 인한 고장일 경우
- ④ 신일A/S센터가 아닌 장소에서 임의로 제품을 개조 및 수리하였을 경우
- ⑤ 소정 항목의 기재사항이 불충분하거나 제품 보증서를 분실하였을 경우

* 고장 수리는 구입하신 대리점이나 A/S센터에 본 보증서를 제시하시고 수리를 의뢰해 주십시오.

shinil

신일 슬림 체중계 사용 설명서

SHINIL Slim Body Scale
User Manual



안전상의 주의

다음의 지시사항은 제품을 안전하고 바르게 사용하여 예상치 못한 사고나 위험을 미리 예방하기 위한 것이므로 반드시 지켜 주십시오.



분해금지



접촉금지



물접촉
금지



배터리
주의



금지



알림

위 기호는 위험을 끼칠 우려가 있는 사항과 조작에 대하여 주의를 환기시키기 위한 기호입니다. 위험발생을 피하기 위하여 아래의 지시사항을 주의 깊게 읽고 따라 주십시오. 신체감각, 정신 능력이 결여되거나 경험과 지식이 부족하여 감독이나 지시없이 안전하게 기기를 사용할 수 없는 사람(어린이 포함)의 사용은 권장하지 않습니다. 본 사용 설명서에 명시된 내용 외의 용도로 사용하지 마십시오.

사용 전 반드시 사용 설명서를 숙지해주시고 각각의 성능을 충분히 이해한 후 사용해 주시기 바랍니다.

이 사용 설명서에는 제품 보증서가 포함되어 있으므로 언제나 사람이 볼 수 있는 곳에 버리지 말고 필히 보관해 주십시오.

사용 중 이상이 없어도 안전을 위해 1~2년에 1회 정도 정기 점검을 받으면 더욱 안전하게 오래 사용할 수 있습니다. 사용방법과 주의사항을 따르지 않아 발생한 피해에 대해서 책임을 지지 않습니다.



본사가 지정하는 서비스 센터 직원 외에는 임의로 제품을 분해하거나 수리 및 개조를 하지 마십시오.

※ 이상 작동으로 인한 화재, 감전, 상해의 위험이 있습니다.



어린이나 신체적으로 부자유한 사람, 술에 취한 사람, 의사표현이 불명한 사람이 가까이 접근하지 않도록 주의하시고, 작동 중 기기 내부에 손가락이나 젓가락 등의 이물질을 넣지 마십시오.



침수로 물기가 있는 상태에서 절대 사용하지 마십시오. 본체에 물을 직접 뿌리거나 물기가 묻은 수건 등을 기기위에 올려놓지 마십시오 감전의 위험이 있습니다.



본 제품은 건전지 사용 제품으로 화기 근처, 습도나 온도가 높은 곳에서 사용 및 보관하지 마십시오.

보관시 금속성 물질과 함께 보관하지 마시고 건전지역이 새어 신체에 닿을 경우 즉시 씻어내고 맨손으로 만지지 마십시오. 폐기 시 규정 장소에 폐기하십시오.



제품을 6개월 이상 사용하지 않을 경우 건전지 성능 문제가 발생할 수 있습니다.

성능 유지를 위해 보관 중에도 1~2회 동작하여 주십시오.

※ 제품 보관 온도가 0°C 이하이거나, 30°C 이상 고온에서는 건전지 완전 방전 및 제품 성능 저하 등 문제가 발생할 수 있습니다.



다음의 장소에서는 사용하지 마십시오.

※ 욕 (욕내용 제품입니다.) / 0°C미만 50°C 이상의 장소

※ 직사광선이 비치는 곳 (제품의 변형, 변색의 원인이 됩니다.)

※ 수평이 맞지 않은 곳

※ 가스렌지나 열원이 가까운 곳 (제품의 변색, 변형 및 화재의 위험이 있습니다.) 가연 물질과 안전거리를 유지하십시오.

※ 비가 들이치는 곳이나 목욕탕, 샤워실, 수영장 등 습기가 높은 장소 (감전, 화재의 위험이 있습니다.)

※ 인화성 물질이나 가스가 있는 곳 (폭발, 화재의 위험이 있습니다.)



휘발유 같이 인화성, 가연성 액체나 물질이 있는 주변에서 사용하지 마십시오.



바닥이 평탄하고 수평인 곳에서 사용하십시오. 기울어진 곳이나 평탄하지 않은 곳에서 사용 시 제품의 수치가 정확하지 않을 수 있습니다.

안전상의 주의

사용자가 주의사항을 지키지 않아 발생한 상황에 대해서 책임지지 않습니다.



습기 없는 곳에서 보관 및 사용하고 가능한 평평한 바닥에 보관해 주십시오.



사용하지 않을 시에는 배터리 절약을 위해 물건을 올려 두지 마십시오.



체중계를 습기가 많은 공간에 노출시키지 마십시오.



강화유리판에 충격을 주지 마십시오. 파손의 위험이 있습니다.



제품을 임의로 분해하거나 다른 용도로 사용하지 마십시오.



체중계를 떨어뜨리거나, 체중계 위에 다른 물체가 떨어지면 제품 센서가 손상될 수 있습니다.



발에 물기가 없는 상태에서 체중을 측정해 주십시오. (물기가 있을 시 미끄러질 위험이 있습니다.)



체중계 표면이 더러울 시 물티슈로 닦은 후 마른 천으로 물기를 제거해 주십시오. (물로 행구지 마십시오.)



체중계를 장시간 사용하지 않을 경우, 건전지를 제거해 주십시오.



사용 시 주의사항 및 사용 방법을 충분히 숙지 후 사용해 주십시오.

건전지 사용 시 주의사항

◎ 새 건전지와 사용한 건전지 또는 다른 종류의 건전지를 같이 사용하지 마십시오.

◎ (+)극, (-)극에 맞추어 넣어주십시오.

◎ 건전지를 합선(쇼트)시키거나 분해, 가열하지 마십시오.

◎ 만약 건전지에서 나온 액이 눈에 들어간 경우 즉시 흐르는 물에 10분 이상 눈을 씻고, 전문의의 치료를 받으십시오.

◎ 건전지 액이 피부나 옷에 묻었을 경우 즉시 물로 씻어 주십시오.

◎ 알카라인 건전지 사용을 권장합니다.

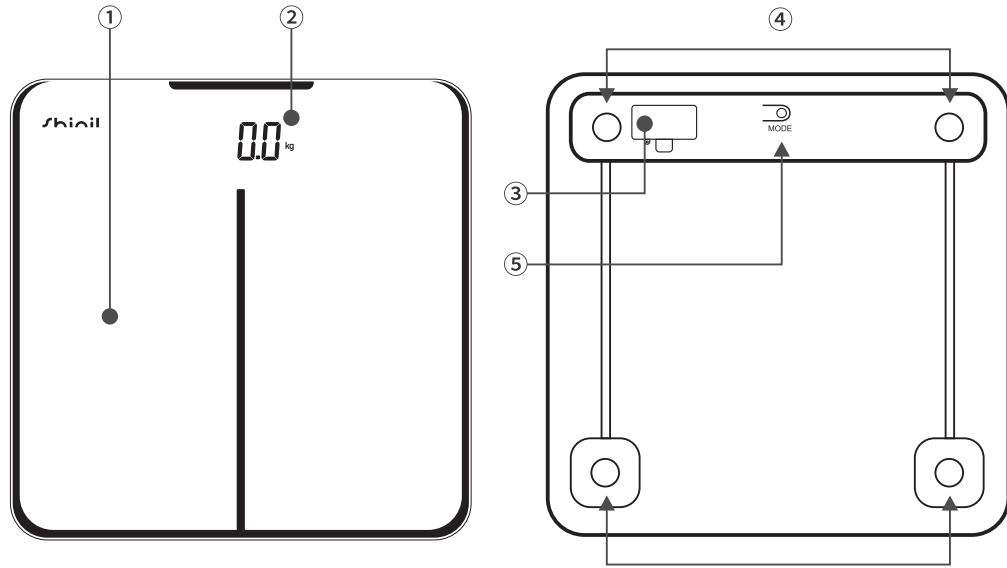
◎ 망간 건전지 사용 시 누액이 생겨 제품의 고장이 될 수 있으며, 작동이 되지 않을 수 있습니다.

제품 사양

제품의 외관 및 사양은 품질 향상을 위하여 예고없이 변경될 수 있습니다.

품 명	슬림 체중계	사 이 즈	302 x 302 x 25 mm
전 원	1.5V AAA건전지 2개	무 게 단 위	kg
최 대 체 중	180 kg	최 소 단 위	0.1 kg (100 g)
측 정 범 위	1 ~ 180 kg	On/Off 기능	자동
최대체중초과표시	"oL"	건전지교체알림표시	"Lo"

각 부의 명칭

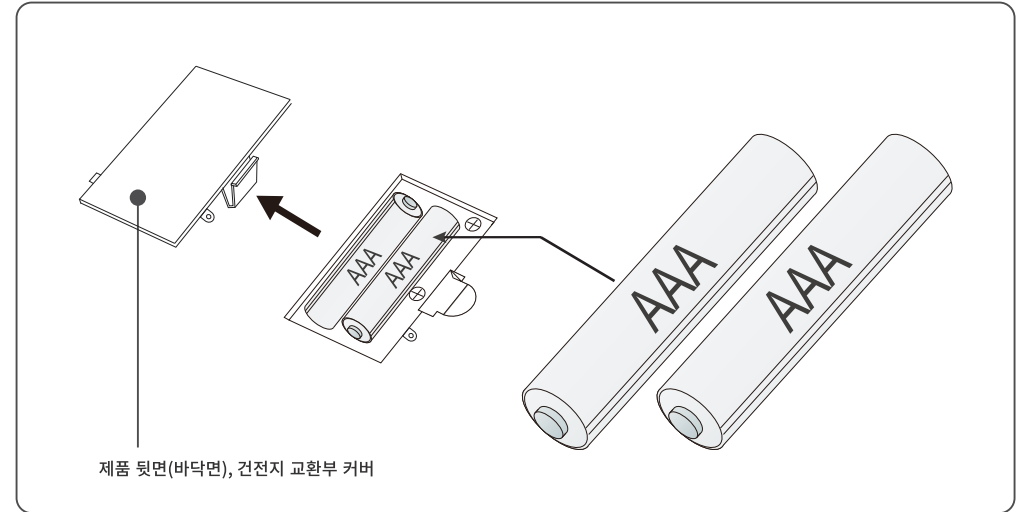


① 측정대 ② 숫자 표시부(LCD 창) ③ 건전지 교환부(건전지는 별도 구매입니다.)

④ 정밀 측정센서(4개) ⑤ MODE 버튼

사용 방법

※ 사용전 AAA 건전지 2개를 별도로 구매하여 사용하십시오.



- 제품 뒷면(바닥면)에 있는 “건전지 교환부” 커버를 열어주십시오.
- 건전지 (1.5V) AAA 2개를 +/- 전극 방향에 맞게 넣어 주십시오.
- 제품을 평평한 바닥에 놓으십시오.
- 제품 중심 위에 올라서십시오.
- 체중이 측정되면 숫자 표시부(LCD창)에 측정된 체중이 3번 깜박거리며, 약 10초 후에 자동으로 전원이 꺼집니다.
- 최대 체중 초과 시 숫자 표시부(LCD창)에 "oL" 이 표시됩니다.
- 건전지 교체 알림 시 숫자 표시부(LCD창)에 "Lo" 이 표시됩니다.



사용 시 주의사항

- 카페트 또는 울퉁불퉁하거나 평평하지 않은 곳에서 사용하지 마십시오.
- 본 제품은 정밀 센서로 인식하는 제품입니다.
 - 체중계의 위치를 변경하고 바로 몸무게를 측정하였을 경우 체중계의 무게와 사용자의 몸무게가 더해진 무게가 측정될 수 있습니다. 이 증상은 고장이 아닙니다.
- 체중계의 위치 변경 후에는 한 두번 동작 후 무게를 측정하여 주시기 바랍니다.
- 체중 측정 시 양발이 중앙에 위치하게 하여 올바르게 사용해 주시기 바랍니다.



A/S를 의뢰하기 전에

본 제품을 구입하신 후 사용 중 고장이 발생하였을 경우, 신일 A/S센터에 문의하시면 친절하게 도와드리겠습니다. 전국 신일 A/S 센터 연락처를 참조하십시오. 사용 중 이상이 발생 시, 아래 사항 점검 후에도 이상이 계속된다면 신일 서비스 센터로 문의해 주십시오.

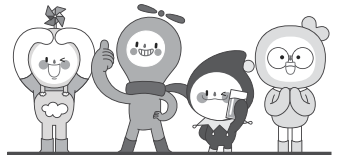
증 상	점 검 내 용 / 조 치
제품이 작동하지 않습니다.	<ul style="list-style-type: none"> ▶ 건전지 (1.5V) AAA 2개를 +/- 전극 방향에 맞게 넣어는지 확인해주시고. ▶ 건전지 커버가 열려 있는지 확인해주시고. ▶ 건전지 교체 알림 표시 "Lo" 나오는지 확인해 주십시오.
기타	<ul style="list-style-type: none"> ▶ 제품의 본체 손상 시 A/S 센터에 문의해 주십시오.

신일 A/S 센터

서 울	강원 기타 지역	033) 642-5459	양산	051) 809-5776						
동대문구/중랑구	02) 922-3684	대 전	서구/영도/중구	051) 809-2063						
광진구/종로구/중구 성북구/성동구/서대문구	02) 922-3683	서구/대덕구 동구/중구/유성구	042) 635-4751	강서	055) 245-2339					
도봉구/노원구	02) 956-8121	충 남	천안/아산	041) 575-9298	경 남					
은평구	02) 841-5103	충남 기타지역/당진	042) 635-4751	홍성/예산	041) 632-2953	창원/김해/밀양 거제/통영/고성	055) 245-2339			
송파구/강동구	02) 408-4911	충주시/공주시	042) 635-4752	세종시/태안	041) 662-1802	함안	055) 245-3525			
중랑구/답십리	02) 922-3685	서산/태안	041) 662-1802	충주/음성/단양/제천	043) 843-7778	김해	055) 724-1066			
강남구	02) 576-8580	충 북	청주/괴산/증평/진천/청원	043) 288-7216	전북 기타 지역	063) 244-6061	051) 809-5776			
양천구/강서구	02) 2606-0652	영등포구/동작구	02) 841-5103	충주/음성/단양/제천	043) 843-7778	전주	063) 244-6062			
구로구/금천구	02) 841-5103	서초구/과천시	02) 576-8580	전 북	전주	063) 244-6062	정읍	063) 535-1183		
용산구/관악구/마포구	02) 833-4583	경 기	의정부/양주/동두천/포천/연천	02) 922-3684	고양/파주	031) 919-7030	전북 기타 지역	063) 244-6061		
영등포구/동작구	02) 841-5103	구리/남양주	02) 922-3683	고양/파주	031) 919-7030	광명	02) 841-5103	광 주 / 전 남		
성남/광주/용인/양평 안양/군포/의왕	02) 576-8580	하남	02) 408-4911	광명	02) 841-5103	광주(동구/남구)	062) 381-3831	광주(서구/북구/광산구)	062) 362-5051	
수원	031) 238-9020	성남/광주/용인/양평 안양/군포/의왕	02) 576-8580	하남	02) 408-4911	목포/무안/진도	061) 282-1222	순천/광양/여수 전남 기타 지역	062) 362-5055	
안산	031) 409-4554	수원	031) 238-9020	안양/군포/의왕	02) 576-8580	대 구	광주(동구/남구)	062) 381-3831	광주(서구/북구/광산구)	062) 362-5051
부천/시흥	032) 766-1537	안양/군포/의왕	02) 576-8580	수원	031) 238-9020	동구	053) 942-0139	목포/무안/진도	061) 282-1222	
오산/화성/평택/안성	031) 651-7894	부천/시흥	032) 766-1537	안산	031) 409-4554	달서구	053) 651-5729	순천/광양/여수 전남 기타 지역	062) 362-5055	
여주/이천	041) 583-9313	오산/화성/평택/안성	031) 651-7894	부천/시흥	032) 766-1537	북구/서구/남구/수성구	053) 424-8396	경 북	062) 362-5055	
인 천		여주/이천	041) 583-9313	오산/화성/평택/안성	031) 651-7894	경 북		구미	054) 458-0357	
동구/서구	032) 766-1537	부평	032) 762-2663	여주/이천	041) 583-9313	경주/안동/영주/문경 상주/경북기타지역	053) 381-4533	포항	054) 231-9988	
김포/강화	032) 766-1537	강 원		부평	032) 762-2663	원주	033) 746-2572	경주/안동/영주/문경 상주/경북기타지역	053) 381-4533	
연수구	032) 819-0365	원주	033) 746-2572	연수구	032) 819-0365	춘천	033) 256-3602	경주/안동/영주/문경 상주/경북기타지역	053) 381-4533	
부평	032) 762-2663	춘천	033) 256-3602	부평	032) 762-2663	철원/화천	02) 922-3685	북구/서구/남구/수성구	053) 424-8396	
강 원		철원/화천	02) 922-3685	원주	033) 746-2572	부 산		해운대/기장군/금정구	051) 728-2782	
원주	033) 746-2572	인 천		철원/화천	02) 922-3685	북구/서구/남구/수성구	053) 424-8396	진구/동구	051) 802-5132	
춘천	033) 256-3602	동구/서구	032) 766-1537	부 산		북구/서구/남구/수성구	053) 424-8396	진구/동구	051) 802-5132	
철원/화천	02) 922-3685	김포/강화	032) 766-1537	구미	054) 458-0357	북구/서구/남구/수성구	053) 424-8396	진구/동구	051) 802-5132	
		연수구	032) 819-0365	포항	054) 231-9988	북구/서구/남구/수성구	053) 424-8396	진구/동구	051) 802-5132	
		부평	032) 762-2663	경주/안동/영주/문경 상주/경북기타지역	053) 381-4533	북구/서구/남구/수성구	053) 424-8396	진구/동구	051) 802-5132	
		강 원		원주	033) 746-2572	북구/서구/남구/수성구	053) 424-8396	진구/동구	051) 802-5132	
		원주	033) 746-2572	춘천	033) 256-3602	북구/서구/남구/수성구	053) 424-8396	진구/동구	051) 802-5132	
		철원/화천	02) 922-3685	철원/화천	02) 922-3685	북구/서구/남구/수성구	053) 424-8396	진구/동구	051) 802-5132	



A/S 전국 어디서나 1577-6667
QR코드로 지역센터를 확인하세요!



온 라 인

웹사이트
<http://www.shinil.co.kr>

유튜브

<https://www.youtube.com/user/SHINIL1959>

인스타그램

<https://www.instagram.com/shinil.official/>

페이스북

<https://www.facebook.com/shinil1959>

블로그

<https://blog.naver.com/shinil1959>