

신일전자(주) 제품 보증서

제품명	보증기간	고객 주소
모델명	년 월 일	성명 전화
구입일자		판매점 상호(주소)
보증기간	년 월 일 까지	성명 전화

* 구매 영수증도 자료로 활용 할 수 있습니다.
* 제품 판매시 공란의 내용을 필히 기입하여 주십시오.

본 제품은 출고 시 엄밀한 품질관리를 거쳐 종합 검사에 합격한 제품입니다.
만일 운송 도중 발생한 고장이나 정상적인 사용 상태에서 고장이 발생하였을 경우에는
보증서에 기재된 내용에 따라 보증하여 드리며, 본 보증서는 재발행되지 않습니다.
본 보증서는 대한민국 국내에서만 유효합니다.
THIS WARRANTY IS VALID ONLY IN KOREA



전국 어디서나 : 1577-6667

※보증 기간 내에 생긴 고장은 다음과 같은 경우 일체의 기술료 및 부품비를 받지
않습니다.

- 1 처음 설치할 때 제품 자체에 이상이 있을 경우
- 2 정상적인 작동 상태에서 제조상 이상으로 고장이 발생하였을 경우

※다음의 경우에는 실비의 서비스비 및 부품비를 받습니다.

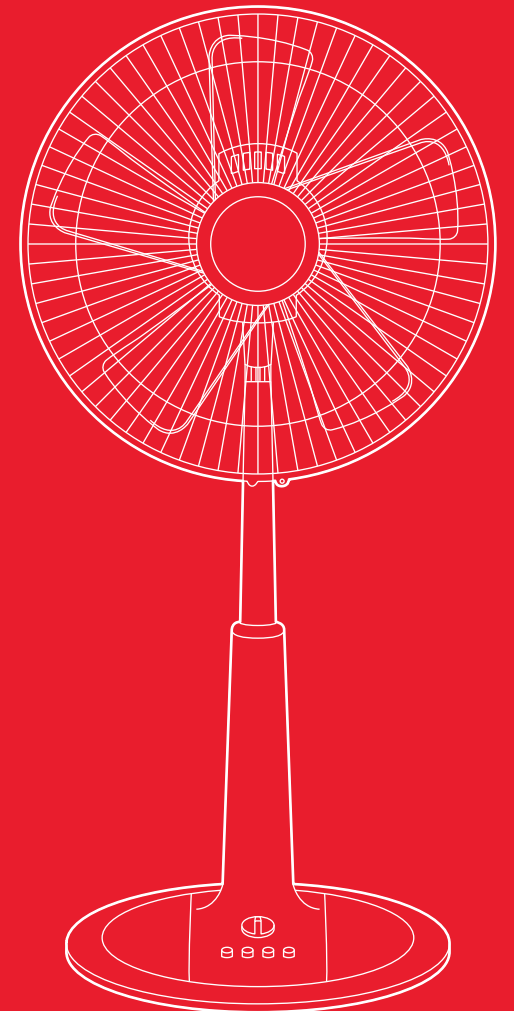
- 1 보증기간이 경과 되었을 경우
- 2 고객의 취급 부주의(운반, 무리한 작동)로 인한 고장일 경우
- 3 화재, 수해, 이상전압 등 천재지변으로 인한 고장일 경우
- 4 신일 A/S센터가 아닌 장소에서 임의로 제품을 개조 및 수리하였을 경우
- 5 소정 항목의 기재사항이 불충분하거나 제품 보증서를 분실하였을 경우

* 고장 수리는 구입하신 대리점이나 A/S센터에 본 보증서를 제시하시고 수리를 의뢰해 주십시오.

shinil

신일 좌석용 선풍기 (기계식) 사용 설명서

SHINIL Electric Fan
User Manual



안전상의 주의

다음의 지시 사항은 제품을 안전하고 바르게 사용하여 예상치 못한 사고나 위험을 미리 예방하기 위한 것이므로 반드시 지켜 주십시오.



위 기호는 위험을 끼칠 우려가 있는 사항과 조작에 대하여 주의를 환기시키기 위한 기호입니다. 위험 발생을 피하기 위하여 아래의 지시 사항을 주의 깊게 읽고 따라 주십시오. 신체감각, 정신 능력이 결여되거나 경험과 지식이 부족하여 감독이나 지시없이 안전하게 기기를 사용할 수 없는 사람(어린이 포함)의 사용은 권장하지 않습니다. 사용 설명서에 명시되지 않은 용도로 사용하지 마십시오.

본 제품은 220 V 전용, 국내(대한민국)용입니다. 사용 전 반드시 사용 설명서를 숙지해 주시고 각각의 성능을 충분히 이해한 후 사용해 주시기 바랍니다. 사람이 언제나 볼 수 있는 곳에 필히 보관해 주십시오. 이 사용 설명서에는 제품 보증서가 포함되어 있으므로 버리지 말고 보관해 주십시오. 사용 중 이상이 없어도 안전을 위해 1~2년에 1회 정도 정기 점검을 받으면 더욱 안전하게 오래 사용할 수 있습니다. **사용 방법과 주의사항을 따르지 않아 발생한 피해에 대해서 책임을 지지 않습니다.**

- 본사가 지정하는 서비스 센터 직원 외에는 임의로 제품을 분해하거나 수리 및 개조를 하지 마십시오.
※ 이상 작동으로 인한 화재, 감전, 상해의 위험이 있습니다.
- 어린이나 노약자, 사용자가 작동 중 가까이 접근하지 않도록 주의하시고, 작동 중 기기 내부에 손가락이나 젓가락 등의 이물질을 넣지 마십시오.
- 침수로 물기가 있는 상태에서 절대 사용하지 마십시오. 본체에 물을 직접 뿌리거나 물기가 묻은 수건 등을 기기 위에 올려놓지 마십시오. 물기가 있는 손으로 전원플러그를 뽑거나 꽂지 마십시오. 감전의 위험이 있습니다.
- 플러그와 코드선을 점검하여 주십시오. 전원 코드가 파손된 경우에는 신일 A/S센터에 의뢰하여 코드를 교환하십시오. 또, 전원 코드를 무리하게 구부리거나 조이는 등의 충격을 주지 마십시오.
- 기기를 청소하거나 장시간 사용하지 않을 경우, 사용 중 이동할 경우에는 전원 종료 후 플러그를 뽑아 주십시오.
- 다음의 장소에서는 사용하지 마십시오.
 - ※ 가스렌지나 열원이 가까운 곳 (제품의 변색, 변형 및 화재의 위험이 있습니다.) 가연물질과 안전거리를 유지하십시오.
 - ※ 출입구나 사람의 왕래가 많은 곳 (코드선에 걸려 넘어져 부상의 위험이 있습니다.)
 - ※ 비가 들이치는 곳이나 목욕탕, 샤워실, 수영장 등 습기가 높은 장소 (감전, 화재의 위험이 있습니다.)
 - ※ 인화성 물질이나 가스가 있는 곳 (폭발, 화재의 위험이 있습니다.)
 - ※ 수평이 맞지 않은 곳 (소음이 발생할 수 있으며, 기기가 넘어지며 안전사고가 일어날 수 있습니다.)
 - ※ 욕의 (욕내용 제품입니다.) / 0 ℃미만 50 ℃ 이상의 장소 / 통풍이 되지 않는 곳 (호흡 곤란을 유발할 수 있습니다.)
 - ※ 직사광선이 비치는 곳 (제품의 변형, 변색의 원인이 됩니다.)
 - ※ 커트, 익류 등 쉽게 흡입되는 물건 가까이에서 사용하지 마십시오.
- 코드선을 임의로 가공, 연장하여 사용하지 마십시오. 코드나 전원 플러그에 이상이 생기면 테이프를 감거나 방지하지 마시고 A/S센터에 문의해 주십시오.
- 코드선을 잡아 당기거나, 코드선을 손잡이로 사용 혹은 코드선을 끼운 채로 문을 닫지 마십시오. 또 날카로운 모서리에 코드선이 당겨지지 않도록 하십시오.
- 휘발유 같이 인화성, 가연성 액체나 물질이 있는 주변에서 사용하지 마십시오.
- 어린이나 신체적으로 부자유한 사람, 술에 취한 사람, 의사 표현이 불가능한 사람이 기기를 작동하거나 만지지 않도록 주의하십시오.
- 한 개의 콘센트에 여러 개의 전원 플러그를 동시에 꽂아 사용하지 마십시오.

안전상의 주의

사용자가 주의사항을 지키지 않아 발생한 상황에 대해서 책임지지 않습니다.

- 선풍기를 강한 바람으로 장시간 사용하지 마십시오. 취침 시 강한 바람을 사용하면 호흡 곤란 및 체온 저하로 위험할 수 있습니다. 특히 어린이나 노약자에게 위험할 수 있으니 유의하십시오.
- 작동 중 망 부분에 손가락이나 젓가락같은 이물질을 넣지 마십시오.
※ 손가락이 다치거나 날개가 파손되어 다칠 위험이 있습니다.
- 제품을 청소하거나 이동할 때, 장시간 사용하지 않을 경우 전원 플러그를 뽑아 주십시오.
※ 감전, 화재의 원인이 됩니다.
- 교류 220 V 이외에는 사용하지 마십시오. 화재, 감전의 위험이 있습니다.
- 최적의 성능을 위해 기기를 상시로 손질, 관리하시고 이상 발견 시 작동을 멈추고 서비스 센터로 문의하십시오. 절대로 부품이나 구성품을 임의로 떼어내고 사용하지 마십시오.
- 주기적으로 기기를 청소해 주십시오. 기기에 먼지가 많으면 작동 이상, 고장의 우려가 있습니다.
※ 반드시 전원 플러그를 뽑고, 기기가 완전히 멈춘 후 청소해 주십시오.
- 기기 손질 시 왁스, 신나, 스프레이 등 가연성 제품을 바르거나 주위에 보관하지 마십시오. 기기 외관 변형 및 화재의 위험이 있습니다.
- 제품의 전원은 반드시 제품의 전원 버튼으로 종료 후 전원 플러그를 뽑아 주십시오. 작동 중 플러그를 뽑아 강제 종료 시 기기 고장의 원인이 될 수 있습니다.

기기 손질 및 보관

- ※ 선풍기를 손질하기 전, 반드시 전원 플러그를 뽑아 주십시오.
- ※ 손질할 때 벤젠, 신나, 알콜 같은 휘발성 물질을 사용하지 마십시오. 제품의 표면이 변질, 변형될 수 있습니다.
- ※ 전기가 통하는 부분(모터부, 스위치부 등)에는 절대 물기가 묻지 않도록 주의해 주십시오. 감전, 화재의 위험이 있습니다.
- ※ 전·후망을 분리하기 전 선풍기의 전원이 꺼져있는지 확인하십시오.

- 1 선풍기를 손질할 때에는 비눗물이나 합성세제용액을 부드러운 헝겊에 적셔 닦은 후, 맑은 물에 적신 헝겊으로 거품이 묻어 있지 않도록 깨끗이 닦아 내십시오.
- 2 마른 헝겊으로 물기를 깨끗이 제거하여 주십시오.
- 3 깨끗이 손질한 다음 비닐 커버를 씌워 상자에 포장한 후, 직사광선이 비추지 않고 습기가 없는 장소에 보관해 주십시오.

A/S를 의뢰하기 전에

본 제품을 구입하신 후 사용 중 고장이 발생하였을 경우, 신일 A/S센터에 문의하시면 친절하게 도와드리겠습니다. 전국 신일 A/S센터 연락처를 참조하십시오. 사용 중 이상이 발생시, 아래 사항 점검 후에도 이상이 계속된다면 신일 서비스 센터로 문의해 주십시오.

증 상	점 검 내 용 / 조 치
제품이 작동하지 않아요.	<ul style="list-style-type: none"> ▶ 전원 플러그를 확실하게 꽂았는지 확인해 주십시오. ▶ 타이머 기능을 사용 후, 자동으로 종료된게 아닌지 확인해 주십시오. ▶ 정전이 되지 않았는지 확인해 주십시오.
소음 및 진동 소리가 커요.	<ul style="list-style-type: none"> ▶ 날개를 모터 샤프트에 단단히 고정시켜 주십시오. ▶ 전망을 후망에 단단히 부착시키고, 후망은 모터부에 단단히 고정시켜 주십시오.

조립 방법

※ 아래의 두 가지 조립 방법을 보고 ㉠ 타입 / ㉡ 타입을 확인하여 조립하십시오.

※ 스탠드의 홈 부분에 위치를 잘 맞추어 조립하십시오. 지주에 고정 너트가 조립되어 있으면 풀어내고 스탠드와 조립 후 조여 주십시오.

※ ㉡ 타입의 경우, 선풍기 키가 낮은 상태에서 조립 시 리드선이 걸려 조립이 원활치 않습니다.

두번째 단계에서 파이프를 키높이 버튼을 눌러 파이프를 빼면 리드선이 따라 올라가면서 조립이 쉬워집니다.

㉠ 타입 (리드선이 없음)

- 1 지주와 스탠드를 조립하기 전, 지주의 바닥에 조립되어 있는 고정 너트를 분해하십시오. (반시계 방향으로 회전)
- 2 지주부의 단자와 스탠드 단자가 정확히 닿을 수 있게 위치시켜 주십시오.
- 3 스탠드의 홈에 지주를 끼우고 뒷쪽을 눌러 완전히 조립하십시오. 이때 무리한 힘을 주어 누르지 마시고 지주를 앞쪽으로 당긴 후 뒷부분을 누르십시오.
- 4 스탠드를 고정 너트로 꼭 조여 주십시오. 스탠드와 지주가 연결된 바닥면에 고정 너트를 시계 방향으로 돌려 조립하고 움직이지 않도록 적당한 힘으로 조이십시오.

* 분해는 조립의 역순입니다.
* 쉽게 풀리지 않게 적당한 힘으로 조립하십시오.

㉡ 타입 (리드선이 있음)

- 1 지주와 스탠드를 조립하기 전, 지주의 바닥에 조립되어 있는 고정 너트를 분해하십시오. (반시계 방향으로 회전)
- 2 키높이 버튼을 눌러 지주 파이프를 올리고, 리드선이 함께 올라갈 수 있게 위로 당기십시오. 이때 반드시 지주 파이프를 잡은 채로 키를 조절하십시오.
- 3 스탠드와 지주부를 결합시켜 주십시오. 이때 무리한 힘을 주어 누르지 말고 지주부를 가볍게 눌러 주십시오.
- 4 스탠드를 고정 너트로 꼭 조여 주십시오. 스탠드와 지주가 연결된 바닥면에 고정 너트를 시계 방향으로 돌려 조립하고 움직이지 않도록 적당한 힘으로 조이십시오.

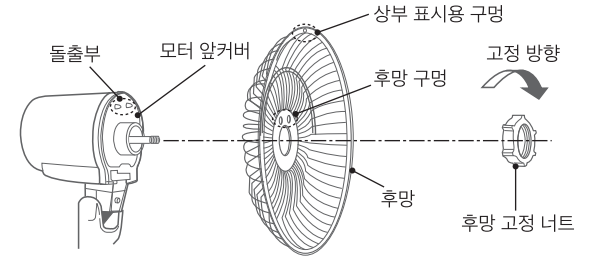
* 분해는 조립의 역순으로 하십시오.
* 쉽게 풀리지 않게 적당한 힘으로 조립하십시오.

조립 방법

1 후망을 조립해 주십시오.

■ 후망을 상부 표시용 구멍이 위쪽으로 오게 하고, 모터 앞커버 2개의 돌출부와 후망 구멍이 일치하도록 끼워 주십시오.

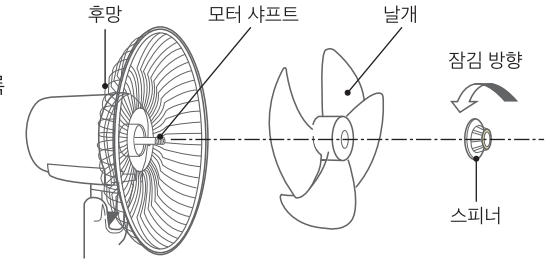
■ 후망 고정 너트를 [고정] 방향으로 돌려 후망이 흔들리지 않도록 끼워 주십시오.



2 날개를 조립해 주십시오.

▶ 날개를 모터 샤프트에 끼워 주십시오. 이때, 날개의 -자 홈이 샤프트의 핀과 일치하도록 맞추어 주십시오.

▶ 스피너를 [잠김] 방향으로 돌려 날개가 흔들리지 않도록 완전히 고정하십시오.



3 전망을 조립해 주십시오.

■ 망외링의 상부에 있는 걸고리를 상부 중앙에 걸어 주십시오. (일부 모델에는 걸고리가 없을 수 있습니다.)

■ 전망(망외링)과 후망을 눌러 망외링에 후망이 걸리도록 고정시켜 주십시오.

■ 망외링의 하부에 있는 클립을 끼우고 클립 고정 나사를 드라이버를 이용해 고정시켜 주십시오.

클립 있는 모델 : 클립 끼우고 고정 나사로 체결
클립 없는 모델 : 드라이버로 고정 나사 체결

■ 전망이 후망에 확실하게 고정 되었는지 확인해 주십시오. 확실하게 고정되어 있지 않으면 선풍기가 해체되며 부상당할 위험이 있습니다.

전망의 분해방법

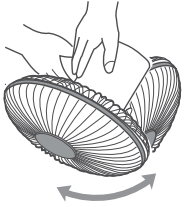
- 1 클립 고정 나사를 드라이버를 이용해 먼저 풀어 주십시오.
- 2 클립을 아래로 당겨 뺀 후에, 망외링의 하부에 있는 돌출부를 당겨 분해해 주십시오.

각부의 명칭 및 사용방법

선풍기를 이동할 때에는 전원 플러그를 뽑고 모터 뒷커버의 운반 손잡이를 이용해 주십시오.

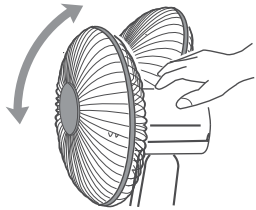
좌우 조절

날개가 완전히 정지한 후 조절하십시오. 한 손으로 지주를 잡고 다른 한 손으로 모터 뒷커버를 가볍게 좌우로 밀면 약 150° 범위 내에서 바람의 방향을 마음대로 조절할 수 있습니다.



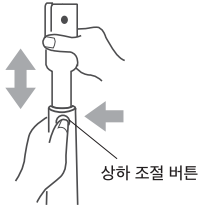
경사 조절

날개가 완전히 정지한 후 조절하십시오. 한 손으로 지주를 잡고 다른 한 손으로 모터 뒷커버를 가볍게 올리거나 내리면 바람의 상하 경사를 조절할 수 있습니다.



상하 조절

위아래로 높이를 조절할 때에는 수지 파이프를 잡고 상하 조절 버튼을 누른 후 위아래로 조절하십시오.



시간 선택

- 타이머 손잡이를 시계 방향으로 돌려 원하는 시간에 맞추어 놓으면 지정된 시간동안 작동하다가 자동으로 정지하므로 취침 전에 사용하면 편리합니다.
- 타이머 손잡이를 연속에 맞추면 계속 작동합니다.
- 타이머 기능 사용 후 재사용 시, 타이머 손잡이를 연속이나 원하는 시간에 맞춰 재사용하십시오.
- 타이머 손잡이 위치가 '0'에 위치해 있으면 바람세기 버튼을 눌러도 선풍기가 작동하지 않습니다.

바람 세기

- 바람 세기는 [미풍] [약풍] [강풍] 3단계로 되어 있습니다. 원하는 바람 세기의 버튼을 눌러 사용하십시오.
- [정지] 버튼을 누르면 선풍기 작동이 멈춥니다.



풍향 조절

스위치 타입

- 풍향 조절 스위치를 [회전]에 맞추면 바람의 방향이 좌우 90° 범위 내에서 회전합니다.
- 풍향 조절 스위치를 [정지]에 맞추면 회전을 멈춥니다.



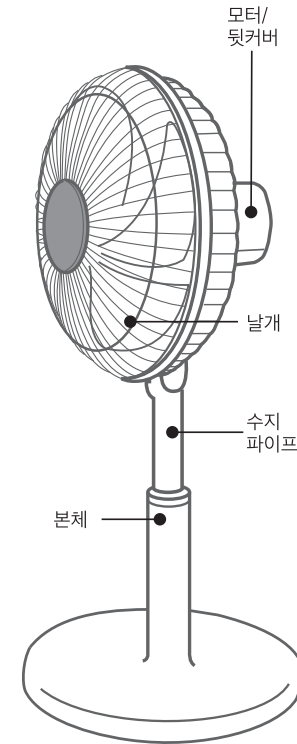
버튼 타입

- 풍향 조절 버튼을 누르면 바람의 방향이 좌우 90° 범위 내에서 회전합니다.
- 풍향 조절 버튼을 한 번 더 누르면 회전을 멈춥니다.



손잡이 타입

- 풍향 조절 손잡이를 아래로 누르면 바람의 방향이 좌우 90° 범위 내에서 회전합니다.
- 풍향 조절 손잡이를 위로 당기면 회전을 멈춥니다.



신일 A/S 센터

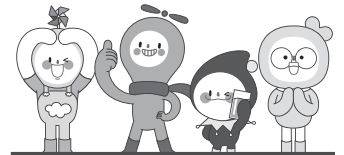
서울	
동대문구/중랑구	02) 922-3684
광진구/중로구/중구 성북구/성동구/서대문구	02) 922-3683
도봉구/노원구	02) 956-8121
은평구	02) 841-5103
송파구/강동구	02) 408-4911
중랑구/답십리	02) 922-3685
강남구	02) 576-8580
양천구/강서구	02) 2606-0652
구로구/금천구	02) 841-5103
용산구/민익구/마포구	02) 833-4583
영등포구/동작구	02) 841-5103
서초구/과천시	02) 576-8580
경기	
구리/남양주	02) 922-3683
의정부/양주/동두천/포천/연천	02) 922-3684
고양/파주	031) 919-7031
광명	02) 841-5103
하남	02) 408-4911
성남/광주/용인/양평 안양/군포/의왕	02) 576-8580
수원	031) 238-9020
안산	031) 409-4554
부천/시흥	032) 766-1537
오산/화성/평택/안성	031) 651-7894
여주/이천	041) 583-9313
인천	
동구/서구	032) 766-1537
김포/강화	032) 766-1537
연수구	032) 819-0365
부평	032) 762-2663
강원	
원주	033) 746-2572
춘천	033) 256-3602
철원/화천	02) 922-3685

강원 기타 지역	033) 642-5459
대전	
서구/대덕구 동구/중구/유성구	042) 635-4751
충남	
천안/아산	041) 575-9298
충남기타지역/당진	042) 635-4751
홍성/예산	041) 632-2953
세종시/공주시	042) 635-4752
서산/태안	041) 662-1802
충북	
청주/괴산/증평/진천/청원	043) 288-7216
충주/음성/단양/제천	043) 843-7778
전북	
전주	063) 244-6062
정읍	063) 535-1183
전북 기타 지역	063) 244-6061
광주 / 전남	
광주(동구/남구)	062) 381-3831
광주(서구/북구/광산구)	062) 362-5051
목포/무안/진도	061) 282-1222
순천/광양/여수 전남 기타 지역	062) 362-5055
대구	
동구	053) 942-0139
달서구	053) 651-5729
북구/서구/남구/수성구	053) 424-8396
경북	
구미	054) 458-0357
포항	054) 231-9988
경주/안동/영주/문경 상주/경북기타지역	053) 381-4533
부산	
북구/사상/사하	051) 324-4401
해운대/기장/금정구	051) 728-2782
진구/동구	051) 802-5132

양산	051) 809-5776
서구/영도/중구	051) 809-2063
강서	055) 245-2339
경남	
창원/김해/밀양 거제/통영/고성	055) 245-2339
함안	055) 245-3525
김해	055) 724-1066
양산(부산직영전화)	051) 809-5776
경남 기타 지역	055) 247-2339
울산	
동구/북구/울주군 중구/남구	052) 265-8854
제주	
제주	064) 755-7813



A/S 전국 어디서나 1577-6667
QR코드로 서비스 센터를 확인하세요!



온라인

웹사이트
<http://www.shinil.co.kr>

유튜브
<https://www.youtube.com/user/SHINIL1959>

인스타그램
<https://www.instagram.com/shinil.official/>

페이스북
<https://www.facebook.com/shinil1959>

블로그
<https://blog.naver.com/shinil1959>