



신일 18L 제습기 사용 설명서

SHINIL 18L Dehumidifier
User Manual



신일전자(주) 제품 보증서

제품명	보증기간	고객 주소
모델명	년 월 일	성명 전화
구입일자		판매점 상호(주소)
보증기간	년 월 일 까지	성명 전화

* 구매 영수증도 자료로 활용 할 수 있습니다.
* 제품 판매시 공란의 내용을 필히 기입하여 주십시오.

본 제품은 출고 시 엄밀한 품질관리를 거쳐 종합 검사에 합격한 제품입니다.
만일 운송 도중 발생한 고장이나 정상적인 사용 상태에서 고장이 발생하였을 경우에는
보증서에 기재된 내용에 따라 보증하여 드리며, 본 보증서는 재발행되지 않습니다.
본 보증서는 대한민국 국내에서만 유효합니다.
THIS WARRANTY IS VALID ONLY IN KOREA



전국 어디서나 : 1577-6667

※보증 기간 내에 생긴 고장은 다음과 같은 경우 일체의 기술료 및 부품비를 받지
않습니다.

- ① 처음 설치할 때 제품 자체에 이상이 있을 경우
- ② 정상적인 작동 상태에서 제조상 이상으로 고장이 발생하였을 경우

※다음의 경우에는 실비의 서비스비 및 부품비를 받습니다.

- ① 보증기간이 경과 되었을 경우
- ② 고객의 취급 부주의(운반, 무리한 작동)로 인한 고장일 경우
- ③ 화재, 수해, 이상전압 등 천재지변으로 인한 고장일 경우
- ④ 신일 A/S센터가 아닌 장소에서 임의로 제품을 개조 및 수리하였을 경우
- ⑤ 소정 항목의 기재사항이 불충분하거나 제품 보증서를 분실하였을 경우

* 고장 수리는 구입하신 대리점이나 A/S센터에 본 보증서를 제시하시고 수리를 의뢰해 주십시오.

안전상의 주의

다음의 지시 사항은 제품을 안전하고 바르게 사용하여 예상치 못한 사고나 위험을 미리 예방하기 위한 것이므로 반드시 지켜 주십시오.



위 기호는 위험을 끼칠 우려가 있는 사항과 조작에 대하여 주의를 환기시키기 위한 기호입니다. 위험 발생을 피하기 위하여 아래의 지시 사항을 주의 깊게 읽고 따라 주십시오. 신체감각, 정신 능력이 결여되거나 경험과 지식이 부족하여 감속이나 지시없이 안전하게 기기를 사용할 수 없는 사람(어린이 포함)의 사용은 권장하지 않습니다. 본 사용 설명서에 명시된 내용 외의 용도로 사용하지 마십시오.

본 제품은 220 V 전용, 국내(대한민국)용입니다. 사용 전 반드시 사용 설명서를 숙지해 주시고 각각의 성능을 충분히 이해한 후 사용해 주시기 바랍니다. 이 사용 설명서에는 제품 보증서가 포함되어 있으므로 사람이 언제나 볼 수 있는 곳에 필히 보관해 주십시오. 사용 중 이상이 없어도 안전을 위해 1~2년에 1회 정도 전기 점검을 받으려면 더욱 안전하게 오래 사용할 수 있습니다. **사용 방법과 주의사항을 따르지 않아 발생한 피해에 대해서 책임을 지지 않습니다.**

- 분사가 지정하는 서비스 센터 직원 외에는 임의로 제품을 분해하거나 수리 및 개조를 하지 마십시오.
※ **이상 작동으로 인한 화재, 감전, 상해의 위험이 있습니다.**
- 어린이나 노약자, 설명서를 정확히 이해하고 사용하지 못하는 사람이 사용 시 주의가 필요합니다.
작동 중 기기 내부에 손가락이나 젓가락 등의 이물질이 넣지 마십시오.
- 침수로 물기가 있는 상태에서 절대 사용하지 마십시오. 본체에 물을 직접 뿌리거나 물기가 묻은 수건 등을 기기 위에 올려놓지 마십시오. 물기가 있는 손으로 전원 플러그를 뽑거나 꽂지 마십시오. 감전의 위험이 있습니다.
- 제품이 천으로 덮혀 있거나 부적절하게 위치한 경우 화재의 위험이 있습니다. 물건을 올려놓지 마십시오. 제품의 조작부를 자동 작동할 수 있는 타이머나 프로그램, 기타의 장치로 임의 조작하여 사용하지 마십시오.
- 플러그와 코드선을 점검하여 주십시오. 전원 코드가 파손된 경우에는 신일 A/S센터에 의뢰하여 코드를 교환하십시오. 또, 전원 코드를 무리하게 구부리거나 조이는 등의 충격을 주지 마십시오.
- 다음의 장소에서는 사용하지 마십시오.
 - ※ 가스렌지나 열원이 가까운 곳 (제품의 변색, 변형 및 화재의 위험이 있습니다.) 가연물질과 안전거리를 유지하십시오.
 - ※ 출입구나 사람의 왕래가 많은 곳 (코드선에 걸려 넘어져 부상의 위험이 있습니다.)
 - ※ 비가 들이치는 곳이나 목욕탕, 샤워실, 수영장 등 습기가 높은 장소 (감전, 화재의 위험이 있습니다.)
 - ※ 인화성 물질이나 가스가 있는 곳 (폭발, 화재의 위험이 있습니다.)
 - ※ 수평이 맞지 않은 곳 (소음이 발생할 수 있으며, 기기가 넘어지며 안전사고가 일어날 수 있습니다.)
 - ※ 옥외 (옥내용 제품입니다.)
 - ※ 직사광선이 비치는 곳 (제품의 변형, 변색의 원인이 됩니다.)
- 코드선을 임의로 가공, 연장하여 사용하지 마십시오. 코드나 전원 플러그에 이상이 생기면 테이프를 감거나 방치하지 마시고 A/S센터에 문의해 주십시오.
- 코드선을 잡아 당기거나, 코드선을 손잡이로 사용하거나 코드선을 끼워 문을 닫지 마십시오.
또 날카로운 모서리에 코드선이 당겨지지 않도록 하십시오.
- 휘발유 같이 인화성, 가연성 액체나 물질이 있는 주변에서 사용하지 마십시오.
- 기기가 작동 중이거나 물통에 물이 있는 상태에서 기기를 기울이거나 뒤집지 마십시오.
※ 감전, 상해, 화재의 위험이 있습니다.
- 한 개의 콘센트에 여러 개의 전원 플러그를 동시에 꽂아 사용하지 마십시오.

안전상의 주의

사용자가 주의사항을 지키지 않아 발생한 상황에 대해서 책임지지 않습니다.

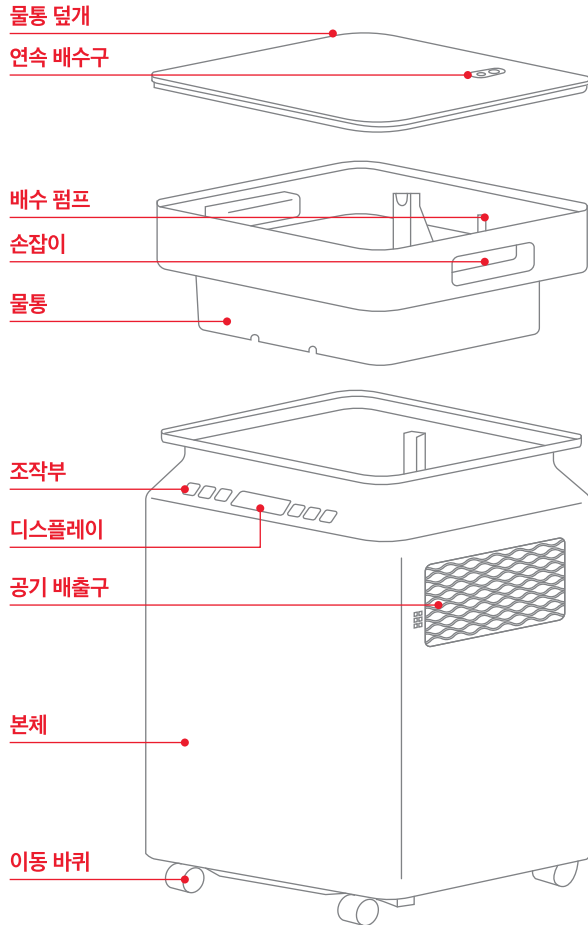
- 물통에 물이 있거나, 기기가 작동 중인 상태에서 물통의 물이나 내부 부품을 만지지 마십시오.
- 바닥이 평탄하고 수평인 곳에서 사용하십시오.
※ 기울어진 곳이나 평탄하지 않은 곳에서 사용 시 제품이 넘어지며 안전 사고가 발생할 수 있습니다.
- 필터를 장착한 후 사용하십시오.
※ 필터 없이 사용할 경우 제품 수명이 짧아지고 감전, 상해의 위험이 있습니다.
- 제품을 청소하거나 장시간 사용하지 않을 경우 전원 플러그를 뽑아 주십시오.
※ 감전, 화재의 원인이 됩니다.
- 어린이는 제품에서 멀리 떨어져 있게 하고 보호자의 감독이 반드시 필요합니다. 안전에 책임이 있는 사람에 의해 제품 관리 감독 또는 지시를 받더라도 신체적, 감각적, 정신적으로 약하거나 경험과 지식이 부족한 사람은 사용할 수 없습니다.
- 교류 220 V 이외에는 사용하지 마십시오.
※ 화재, 감전의 위험이 있습니다.
- 최적의 성능을 위해 기기를 상시로 손질, 관리하시고 이상 발견 시 작동을 멈추고 서비스 센터로 문의하십시오.
- 주기적으로 기기를 청소해 주십시오. 기기에 먼지가 많으면 작동 이상, 고장의 우려가 있습니다.
※ 반드시 전원 플러그를 뽑은 후 청소해 주십시오.
- 절대로 부품이나 구성품을 임의로 떼어내고 사용하지 마십시오.
- 제품의 전원은 반드시 제품의 전원 버튼으로 종료 후 전원 플러그를 뽑아 주십시오.
작동 중 플러그를 뽑아 강제 종료 시 기기 고장의 원인이 될 수 있습니다.
- 청소할 때, 왁스, 신나, 스프레이 등 가연성 제품을 바르거나 주위에 보관하지 마십시오.
※ 기기 외관 변형 및 화재의 위험이 있습니다.
- 연소되기 쉬운 물질로부터 1 m 이상 거리를 두고 설치하십시오.
- 촛불, 담배불, 물이 담긴 그릇, 약품, 작은 금속류 등을 제품 위에 올려 놓거나 열기구와 가까운 곳에 설치하지 마십시오. ※ 화재, 감전의 위험이 있습니다.
- 밀폐되었거나 유야, 노약자가 있는 곳에서는 오랫동안 사용하지 마십시오.
※ 산소가 부족하게 되어 위험하므로 사용 시 주기적으로 창문을 열어 환기시켜 주십시오.
- 제품을 이동하기 전에 물통의 물을 비워 주십시오.
※ 이동 시 물로 인해 기기 고장의 원인이 될 수 있습니다.
- 지진, 화재 시 또는 제품에서 이상 소음 및 냄새 발생 시 사용을 멈추고 전원 플러그를 뽑아 주십시오.
※ 화재, 감전의 위험이 있습니다.
- 제품 작동 중 공기 흡입, 배출구에 손이 닿지 않도록 하십시오.
※ 화상, 감전 및 고장의 원인이 됩니다.

제품 사양

품 명	제습기	사 이 즈	330 × 542 × 310 mm
정 격	220 V~, 60 Hz, 2.0 A	중 량	약 14 kg
제 습 량	18 L / 일 (27 °C, 습도 60 % 기준)	구 성 품	본체, 사용 설명서, 연속 배수 호스 후면 배수 호스

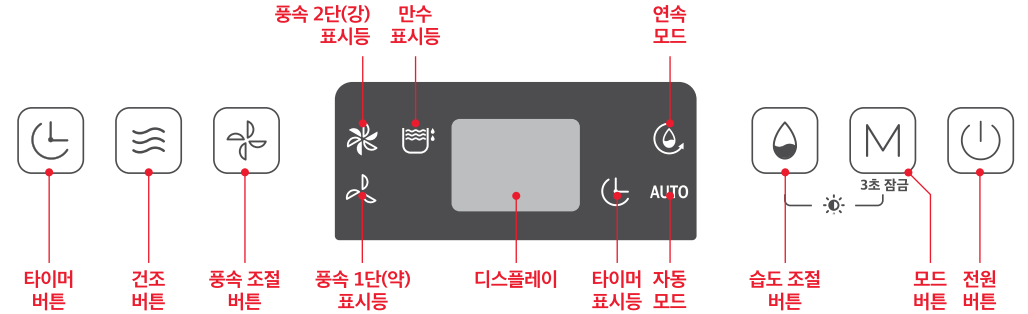
각 부의 명칭

※ 제품의 사양과 외관은 품질 향상을 위해 변경될 수 있습니다.



사용 방법

※ 물통이 가득 차면 만수 표시등이 점등되고 디스플레이 FL이 표시되며 알림음이 10회 울립니다.
만수 시 기기는 작동을 멈추므로 배수 후 사용하십시오.



수면 중이나 외출 시 자동으로 제품을 꺼지거나 켜지게 할 수 있으며, 타이머 기능 작동 시 조작부 타이머 아이콘이 점등됩니다. 타이머 설정 시 디스플레이에 약 5초간 설정 시간을 표시한 후 현재 습도가 표시됩니다. 예약 시간 설정 후 5초간 버튼을 누르지 않으면 시간 설정이 완료됩니다. 시간 경과에 따른 남은 예약 시간 확인은 타이머 버튼을 누르면 디스플레이에 표시됩니다.

***꺼짐 시간 예약 기능:** 제품 작동 상태에서 타이머 버튼을 눌러 제품 자동 꺼짐 예약 시간을 설정할 수 있습니다. 타이머 버튼을 누를 때마다 1시간 → 2시간 → ... → 24시간 → 취소 → 1시간 순으로 (1시간 단위) 시간 설정이 가능합니다. 꺼짐 설정 시간에 도달 후 제품은 자동으로 종료됩니다.

***켜짐 시간 예약 기능:** 제품 대기 모드 상태에서 타이머 버튼을 눌러 자동 켜짐 예약 시간을 설정할 수 있습니다. 타이머 버튼을 누를 때마다 1시간 → 2시간 → ... → 24시간 → 취소 → 1시간 순으로 (1시간 단위) 시간 설정이 가능합니다. 켜짐 설정 시간에 도달하면 전원이 자동으로 켜지며 작동합니다.

건조 버튼을 눌러 기기 내부 건조 기능을 사용할 수 있습니다. 한 번 더 누르면 건조 기능이 꺼집니다. 주기적으로 사용해 기기 내부를 건조시켜 주십시오.

풍속 버튼을 눌러 풍속을 2단계(약, 강)로 조절할 수 있습니다. 선택한 풍속 표시등이 켜집니다.

습도 버튼을 눌러 원하는 습도를 30%~80% 까지 5% 단위로 설정할 수 있습니다. 자동 제습 모드로 작동 중에도 설정 가능합니다. 설정한 습도가 디스플레이에 표시됩니다.

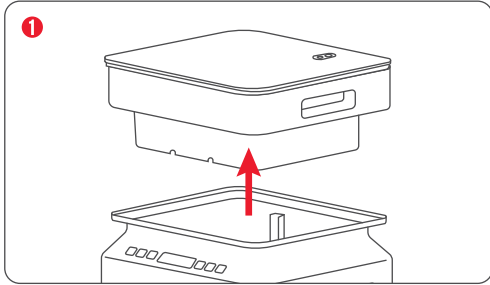
모드 버튼을 누르면 자동 모드 → 연속 모드 순으로 설정할 수 있으며 선택한 모드의 표시등이 점등됩니다. 모드 버튼을 3초 동안 누르면 잠금 설정되어 조작이 불가하며 다시 3초 동안 길게 누르면 잠금 해제됩니다.

- 1) 자동 모드:** 실내 습도가 설정 습도보다 5% 이상 높은 경우 설정된 풍속으로 자동 제습을 시작합니다. 실내 습도가 설정 습도보다 5% 이내로 낮은 경우 제습 동작이 정지합니다.
※ 습도 센서는 제품 내부에 위치하여 실제 환경 습도와 편차가 발생할 수 있습니다.
- 2) 연속 모드:** 2단(강) 풍속으로 작동하며 풍속 버튼으로 풍속을 조절할 수 있습니다. 실내 습도에 관계없이 작동합니다.

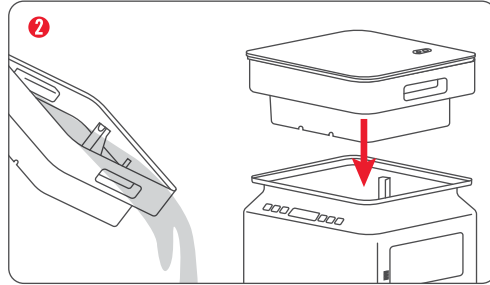
습도 버튼과 모드 버튼을 동시에 누르면 디스플레이가 꺼집니다. 수면 시 사용하십시오. 디스플레이가 꺼진 상태에서 아무 버튼이나 눌러 디스플레이 표시 후 다시 습도 버튼과 모드 버튼을 길게 눌러 디스플레이 꺼짐을 해제하십시오.

전원 플러그를 꽂은 상태에서 전원 버튼을 눌러 원하는 기기를 작동할 수 있습니다. 기기 작동 중 전원 버튼을 누르면 기기가 종료됩니다.

배수 방법

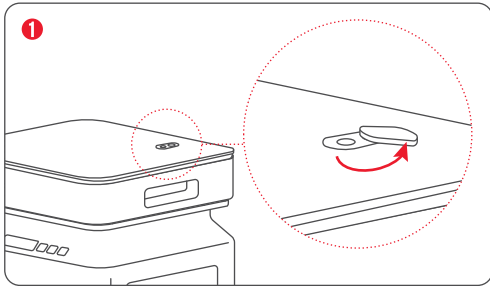


1 만수 표시등이 점등되고 알림음이 울리면 전원을 종료하고 플러그를 분리한 후 물통을 본체로부터 분리해 주십시오.

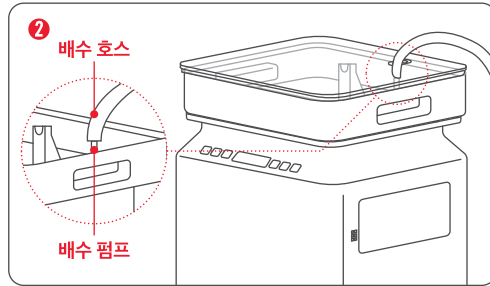


2 물통 덮개를 분리하고 물을 따라내어 완전히 물통을 비워주십시오. 물통에 덮개를 씌우고 다시 본체에 체결 후 사용하십시오.

연속 배수 방법

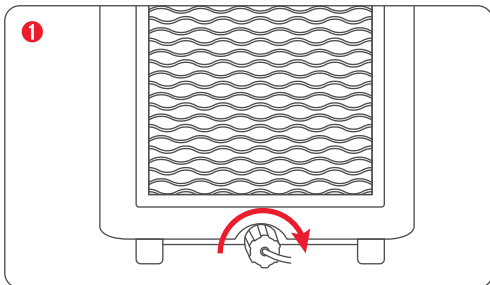


1 연속 배수구의 마개를 옆으로 돌려 주십시오.

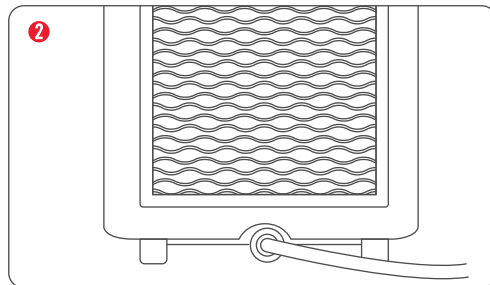


2 연속 배수구에 연속 배수 호스를 연결해 배수하십시오. (내부의 배수 펌프와 연결됩니다.) 배수 호스를 구부리거나 말지 마십시오. 연속 배수는 배수 호스 연결 시 자동으로 시작됩니다.

자연 배수 방법



1 후면의 배수구 마개를 돌려 열고, 내부의 고무 마개도 빼내어 주십시오.



2 후면 배수구에 후면 배수 호스를 연결해 배수하십시오. 이 때, 배수 호스의 끝부분이 배수구보다 10 cm 이상 낮게 설치하십시오. 후면 배수 호스를 구부리거나 말지 마십시오.

청소 방법

- ※ 기기를 손질하기 전에 반드시 전원 플러그를 뽑아 주십시오. 감전, 상해의 위험이 있습니다.
- ※ 손질 시 벤젠, 신나, 알콜 등의 휘발성 물질을 사용하지 마십시오. 기기 고장, 외관 변형의 우려가 있습니다.
- ※ 최적의 기기 성능을 유지하기 위해 정기적으로 기기를 청소해 주십시오.
- ※ 전기가 통하는 부분 (본체, 조작부 등) 에는 물기가 묻지 않도록 주의해 주십시오.

본체 외관 청소

- ※ 비눗물이나 중성 세제 용액을 부드러운 헝겊에 적셔 닦은 후 맑은 물에 적신 헝겊으로 거품이 묻어 있지 않도록 깨끗이 닦아 내십시오. 마른 헝겊으로 물기를 깨끗이 제거해 주십시오. 완전 건조 후, 보관 커버에 포장하여 습기와 직사광선이 없는 장소에 보관하십시오.
- ※ 절대로 본체에 물을 뿌리지 마십시오. 고장 및 성능 저하의 원인이 됩니다.

물통 청소

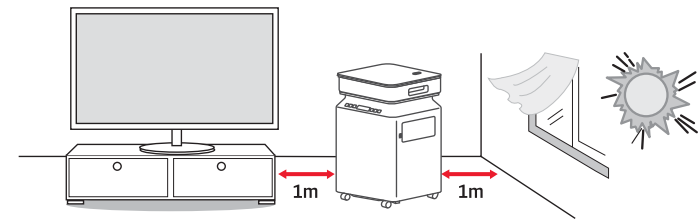
- ※ 물통이 제 위치에 정확히 장착되지 않으면 제품이 작동하지 않습니다.
- ※ 작동 중 물통을 꺼내면 제품 내부에 제습된 물이 외부로 흘러 나옵니다. 만수 전에 물통을 비울 때는 제품의 전원이 꺼진 상태(약 3분 이상)에서 비워 주십시오.
- ※ 물통에 물때나 곰팡이, 세균, 박테리아가 성장하지 못하도록 주기적으로 청소해 주십시오.

필터 청소

- ※ 최소 2주에 한번 이상 필터를 청소해 주십시오.
- ※ 뜨거운 물이나 화학 세제를 사용하지 마십시오. 미지근한 물로 흡입구와 필터를 닦고 완전 건조시킨 후 다시 체결해 사용하십시오.

설치 시 주의사항

- 실외에서 사용하지 마십시오. 제습 효과를 높이기 위해 창문이나 방문을 닫고 사용하십시오.
- 직사광선이나 화기가 있는 곳은 피하고, 히터나 라디에이터 등 열이 발생하는 제품 주변에서 사용하지 마십시오.
- 물통에 물이 가득 찼을 때도 충분히 견딜 수 있는 단단하고 평평한 곳에 설치하십시오.
- 이 제품은 일반 가정용 제품입니다. 상업용 및 산업용 용도로 사용하지 마십시오.
- 실내의 온도 및 습도에 따라 제습량이 달라집니다. 주변 온도가 낮을 경우 제습량이 줄어듭니다.
- TV, 라디오, 전자제품 등과 1 m 이상 거리를 두고 사용하십시오. 전자파의 장애로 오작동의 원인이 됩니다.
- 공기 순환이 잘 되도록 벽면에서 1 m 이상 거리를 두고 사용하십시오.



이동 및 보관 시 주의사항

- 이동할 때는 물이 새는 것을 방지하기 위해 물통의 물을 비려주십시오.
- 카페트나 비닐장판 등 굴곡 있는 곳에서는 제품을 들어 이동하십시오. ※ 제품의 수평이 맞지 않아 물통의 물이 쏟아질 수 있습니다. 카페트나 장판의 표면이 손상될 수 있습니다.
- 제품을 눕히거나 뒤집어서 보관하지 마십시오. 고장의 원인이 됩니다.

A/S를 의뢰하기 전에

사용 중 이상이 생겼을 경우 다음 사항을 확인해 주시고, 아래 사항 점검 후에도 이상 작동이 계속 된다면 당사 A/S센터에 의뢰해 주십시오.

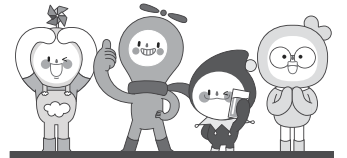
증 상	점 검 내 용 / 조 치
제품이 작동하지 않습니다.	<ul style="list-style-type: none"> ▶ 전원 플러그를 확실하게 꽂았는지 확인하십시오. ▶ 전원 코드가 손상되지 않았는지 확인해 주시고, 손상 시 A/S센터로 문의하십시오. ▶ 정전이 되지 않았는지 확인하십시오. ▶ 정격전압 220 V에 맞게 사용하고 있는지 확인하십시오. ▶ 만수 표시가 점등되어 있다면 물통을 비워주십시오. ▶ 물통이 제품의 정위치에 조립되어 있는지, 만수가 되어 배수가 필요하지 않은지 확인하십시오. ▶ 실내 온도가 5 °C이하이거나 35 °C 이상일 경우 기기가 정상 작동하지 않습니다.
제품은 작동하나 제습이 되지 않습니다.	<ul style="list-style-type: none"> ▶ 공기 배출구가 막혀있지 않은지 확인하십시오. ▶ 희망 습도를 주위 습도보다 낮게 설정하십시오.
작동 중 진동이 있거나 비정상적인 소음이 있습니다.	<ul style="list-style-type: none"> ▶ 바닥이 평평한 곳으로 제품을 옮겨 주십시오. ▶ 공기 배출구가 이물질로 막혀 있지 않은지 확인하십시오. ▶ 미세한 진동과 소음은 냉매가 흐르는 정상적인 현상입니다.
제습이 약합니다.	<ul style="list-style-type: none"> ▶ 공기 흡입구와 필터를 청소해 주십시오. ▶ 건조한 계절에는 주변의 온도 및 습도가 낮으므로, 기기의 효율이 떨어질 수 있습니다. ▶ 제습기의 적정 사용 온도는 16°C~35°C 입니다. 16°C 이하에서는 냉각기에 성애가 생겨 제습량이 줄어듭니다. 전원 코드를 뽑았다가 다시 꽂아 사용하십시오.
바람이 나오지 않습니다.	<ul style="list-style-type: none"> ▶ 필터를 청소하고 사용하십시오.
서리가 낫습니다.	<ul style="list-style-type: none"> ▶ 실내 온도가 적정 사용 온도보다 낮으면 생기는 현상입니다. 적정 사용 온도의 실내로 제품을 이동시켜 주십시오. (본 제품은 자동 제상 기능이 있습니다.)
디스플레이에 FL이 표시됩니다.	<ul style="list-style-type: none"> ▶ 물통이 가득 찼습니다. 배수해 주십시오.
디스플레이에 E1이 표시됩니다.	<ul style="list-style-type: none"> ▶ 코일 센서 이상입니다. 신일 서비스 센터에 문의하십시오.
디스플레이에 E2가 표시됩니다.	<ul style="list-style-type: none"> ▶ 실내 온도 센서 이상입니다. 신일 서비스 센터에 문의하십시오.
디스플레이에 P1이 표시됩니다.	<ul style="list-style-type: none"> ▶ 자동 제상 중입니다. 제상이 끝나면 정상 작동합니다.
디스플레이에 CL이 표시됩니다.	<ul style="list-style-type: none"> ▶ 내부 건조 모드 작동 중입니다. 건조 모드가 끝나면 정상 작동합니다.
디스플레이에 LC가 표시됩니다.	<ul style="list-style-type: none"> ▶ 잠금 모드 사용 중입니다.
디스플레이에 eP가 표시됩니다.	<ul style="list-style-type: none"> ▶ 배수가 되지 않았습니다. 다시 배수하십시오.

신일 A/S 센터

서 울	강원 기타 지역	033) 642-5459	양산	051) 809-5776	
동대문구/중랑구	02) 922-3684	대 전	서구/영도/중구	051) 809-2063	
광진구/중로구/중구 성북구/성동구/서대문구	02) 922-3683	서구/대덕구 동구/중구/유성구	042) 635-4751	강서	055) 245-2339
도봉구/노원구	02) 956-8121	충 남		경 남	
은평구	02) 841-5103	천안/아산	041) 575-9298	창원/김해/밀양 거제/통영/고성	055) 245-2339
송파구/강동구	02) 408-4911	충남기타지역/당진	042) 635-4751	함안	055) 245-3525
중랑구/답십리	02) 922-3685	홍성/예산	041) 632-2953	김해	055) 724-1066
강남구	02) 576-8580	세종시/공주시	042) 635-4752	양산(부산직영전화)	051) 809-5776
양천구/강서구	02) 2606-0652	서산/태안	041) 662-1802	경남 기타 지역	055) 247-2339
구로구/금천구	02) 841-5103	충 북		울 산	
용산구/관악구/마포구	02) 833-4583	청주/괴산/평천/청원	043) 288-7216	동구/북구/울주군 중구/남구	052) 265-8854
영등포구/동작구	02) 841-5103	충주/음성/단양/제천	043) 843-7778	제 주	
서초구/과천시	02) 576-8580	전 북		제주	064) 755-7813
경 기		전주	063) 244-6062		
구리/남양주	02) 922-3683	정읍	063) 535-1183		
양평/양주/동두천/포천/연천	02) 922-3684	전북 기타 지역	063) 244-6061		
고양/파주	031) 919-7031	광 주 / 전 남			
광명	02) 841-5103	광주(동구/남구)	062) 381-3831		
하남	02) 408-4911	광주(서구/북구/광안구)	062) 362-5051		
성남/광주/용인/양평 안양/군포/의왕	02) 576-8580	목포/무안/진도	061) 282-1222		
수원	031) 238-9020	순천/광양/여수 전남 기타 지역	062) 362-5055		
안산	031) 409-4554	대 구			
부천/시흥	032) 766-1537	동구	053) 942-0139		
오산/화성/평택/안성	031) 651-7894	달서구	053) 651-5729		
여주/이천	041) 583-9313	북구/서구/남구/수성구	053) 424-8396		
인 천		경 북			
동구/서구	032) 766-1537	구미	054) 458-0357		
김포/강화	032) 766-1537	포항	054) 231-9988		
연수구	032) 819-0365	경주/안동/영주/문경 상주/경북기타지역	053) 381-4533		
부평	032) 762-2663	부 산			
강 원		북구/사상/사하	051) 324-4401		
원주	033) 746-2572	해운대/기장군/금정구	051) 728-2782		
춘천	033) 256-3602	진구/동구	051) 802-5132		
철원/화천	02) 922-3685				



A/S 전국 어디서나 1577-6667
QR코드로 서비스 센터를 확인하세요!



온 라 인

🌐 웹사이트
<http://www.shinil.co.kr>

📺 유튜브
<https://www.youtube.com/user/SHINIL1959>

📷 인스타그램
<https://www.instagram.com/shinil.official/>

📘 페이스북
<https://www.facebook.com/shinil1959>

📝 블로그
<https://blog.naver.com/shinil1959>

