

신일전자(주) 제품 보증서

제품명	보증기간	고객 주소
모델명	년	성명 전화
구입일자 년 월 일		판매점 상호(주소)
보증기간 년 월 일 까지		성명 전화

* 구매 영수증도 자료로 활용 할 수 있습니다.
* 제품 판매시 공란의 내용을 필히 기입하여 주십시오.

본 제품은 출고 시 엄밀한 품질관리를 거쳐 종합 검사에 합격한 제품입니다.
만일 운송 도중 발생한 고장이나 정상적인 사용 상태에서 고장이 발생하였을 경우에는
보증서에 기재된 내용에 따라 보증하여 드리며, 본 보증서는 재발행되지 않습니다.
본 보증서는 대한민국 국내에서만 유효합니다.
THIS WARRANTY IS VALID ONLY IN KOREA



전국 어디서나 : 1577-6667

※보증 기간 내에 생긴 고장은 다음과 같은 경우 일체의 기술료 및 부품비를 받지 않습니다.

- ① 처음 설치할 때 제품 자체에 이상이 있을 경우
- ② 정상적인 작동 상태에서 제조상 이상으로 고장이 발생하였을 경우

※다음의 경우에는 실비의 서비스비 및 부품비를 받습니다.

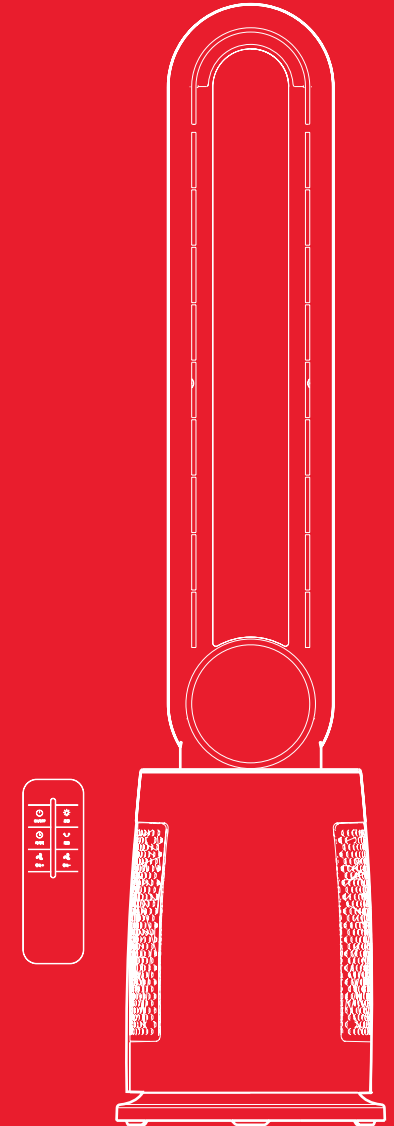
- ① 보증기간이 경과 되었을 경우
- ② 고객의 취급 부주의(운반, 무리한 작동)로 인한 고장일 경우
- ③ 화재, 수해, 이상전압 등 천재지변으로 인한 고장일 경우
- ④ 신일 A/S센터가 아닌 장소에서 임의로 제품을 개조 및 수리하였을 경우
- ⑤ 소정 항목의 기재사항이 불충분하거나 제품 보증서를 분실하였을 경우

* 고장 수리는 구입하신 대리점이나 A/S센터에 본 보증서를 제시하시고 수리를 의뢰해 주십시오.

shinil

신일 날개없는 타워팬 사용 설명서

SHINIL Bladeless Tower Fan
User Manual



안전을 위한 주의사항

다음의 지시 사항은 제품을 안전하고 바르게 사용하여 예상치 못한 사고나 위험을 미리 예방하기 위한 것이므로 반드시 지켜 주십시오.



위 기호는 위험을 깨칠 우려가 있는 사항과 조작에 대하여 주의를 환기시키기 위한 기호입니다. 위험 발생을 피하기 위하여 아래의 지시 사항을 주의 깊게 읽고 따라 주십시오. 신체감각, 정신 능력이 결여되거나 경험과 지식이 부족하여 감각이나 지시없이 안전하게 기기를 사용할 수 없는 사람(어린이 포함)의 사용은 권장하지 않습니다. 본 사용 설명서에 명시된 내용 외의 용도로 사용하지 마십시오. 본 제품은 220 V 전용, 국내(대한민국)용입니다. 사용 전 반드시 사용 설명서를 숙지해 주시고 각각의 성능을 충분히 이해한 후 사용해 주시기 바랍니다. 사람이 언제나 볼 수 있는 곳에 필히 보관해 주십시오. 이 사용 설명서에는 제품 보증서가 포함되어 있으므로 버리지 말고 보관해 주십시오. 사용 중 이상이 없어도 안전을 위해 1~2년에 1회 정도 정기 점검을 받으면 더욱 안전하게 오래 사용할 수 있습니다.

사용 방법과 주의사항을 따르지 않아 발생한 피해에 대해서 책임을 지지 않습니다.

- 본사가 지정하는 서비스 센터 직원 외에는 임의로 제품을 분해하거나 수리 및 개조를 하지 마십시오.
※ 이상 작동으로 인한 화재, 감전, 상해의 위험이 있습니다.
- 어린이나 노약자, 사용자가 화기에 가까이 접근하지 않도록 주의하시고, 작동 중 기기 내부에 손가락이나 젓가락 등의 이물질을 넣지 마십시오. 부상, 제품 파손의 위험이 있습니다.
- 침수로 물기가 있는 상태에서 절대 사용하지 마십시오. 제품에 물을 직접 뿌리거나 물기가 묻은 수건 등을 기기 위에 올려놓지 마십시오. 물기가 있는 손으로 전원 플러그를 뽑거나 꽂지 마십시오. 감전의 위험이 있습니다.
- 제품이 천으로 덮혀 있거나 부적절하게 위치한 경우 화재의 위험이 있습니다. 물건을 올려놓지 마십시오. 제품의 조작부를 자동 작동할 수 있는 타이머나 프로그램, 기타의 장치로 임의 조작하여 사용하지 마십시오.
- 플러그와 코드선을 점검하여 주십시오. 전원 코드가 파손된 경우에는 신일 A/S센터에 의뢰하여 코드를 교환하십시오. 또, 전원 코드를 무리하게 구부리거나 조이는 등의 충격을 주지 마십시오.
- 다음의 장소에서는 사용하지 마십시오.
 ※ 가스렌지나 열원이 가까운 곳 (제품의 변색, 변형 및 화재의 위험이 있습니다.) 가연물질과 안전거리를 유지하십시오.
 ※ 출입구나 사람의 왕래가 많은 곳 (코드선에 걸려 넘어져 부상의 위험이 있습니다.)
 ※ 비가 들이치는 곳이나 목욕탕, 샤워실, 수영장 등 습기가 높은 장소 (감전, 화재의 위험이 있습니다.)
 ※ 인화성 물질이나 가스가 있는 곳 (폭발, 화재의 위험이 있습니다.)
 ※ 수평이 맞지 않은 곳 (소음이 발생할 수 있으며, 기기가 넘어지며 안전사고가 일어날 수 있습니다.)
 ※ 옥외 (옥내용 제품입니다.)
 ※ 직사광선이 비치는 곳 (제품의 변형, 변색의 원인이 됩니다.)
 ※ 커튼, 의류 등 쉽게 흡입되는 물건 가까이에서 사용하지 마십시오.
 ※ 기계유나 기름 성분이 부유하고 있는 부엌같이 기름, 연기가 있는 곳
- 코드선을 임의로 가공, 연장하여 사용하지 마십시오. 코드나 전원 플러그에 이상이 생기면 테이프를 감거나 방치하지 마시고 A/S센터에 문의해 주십시오.
- 코드선을 잡아 당기거나, 코드선을 손잡이로 사용하거나 코드선을 끼워 문을 닫지 마십시오. 또 날카로운 모서리에 코드선이 닿겨지지 않도록 하십시오.
- 휘발유 같이 인화성, 가연성 액체나 물질이 있는 주변에서 사용하지 마십시오. 불이 붙은 담배, 향 등을 가까이 대지 마십시오. 발화할 위험이 있습니다.
- 어린이나 신체적으로 부자유한 사람, 술에 취한 사람, 의사표현이 불명한 사람이 기기를 작동하거나 만지지 않도록 주의하십시오.
- 한 개의 콘센트에 여러 개의 전원 플러그를 동시에 꽂아 사용하지 마십시오.

안전을 위한 주의사항

사용자가 주의사항을 지키지 않아 발생한 상황에 대해서 책임지지 않습니다.

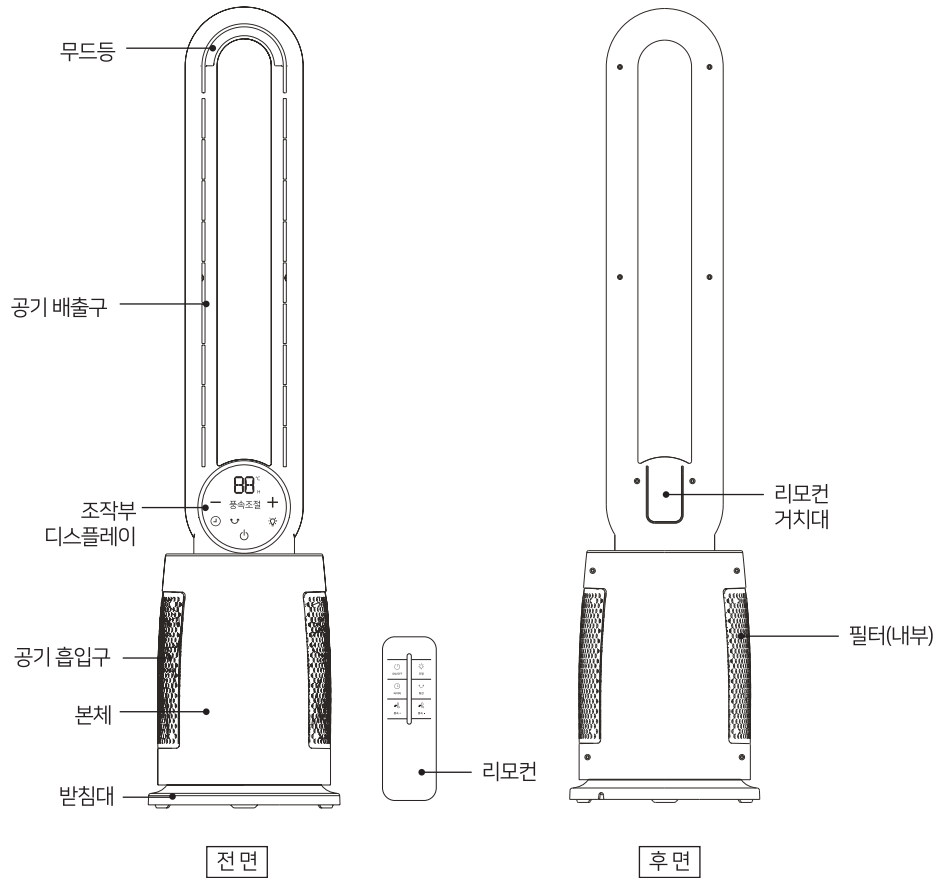
- 기기를 강한 바람으로 장시간 사용하지 마십시오. 취침 시 강한 바람으로 사용하면 호흡 곤란 및 체온 저하로 매우 위험합니다. 특히 어린이나 노약자에게 강한 바람은 위험합니다.
- 바닥이 평탄하고 수평인 곳에서 사용하십시오. 기울어진 곳이나 평탄하지 않은 곳에서 사용 시 제품이 넘어지며 안전 사고가 발생할 수 있습니다.
- 연소 기구와 병행하여 사용할 경우 꼭 환기해 주십시오. 일산화탄소 중독을 일으킬 염려가 있으며 본 제품의 공기청정 기능은 일산화탄소 등의 유해 물질을 제거하지 않습니다. 또, 실내 훈증 타입(발연형)의 살충제를 사용할 경우 사용하지 마십시오. 기기 내부에 약제 성분이 축적되어 있다가 방출될 수 있습니다.
- 제품을 청소하거나 장시간 사용하지 않을 경우 전원 플러그를 뽑아 주십시오.
※ 감전, 화재의 원인이 됩니다.
- 어린이는 제품에서 멀리 떨어져 있게 하고 보호자의 감독이 반드시 필요합니다. 안전에 책임이 있는 사람에 의해 제품 관리 감독 또는 지시를 받더라도 신체적, 감각적, 정신적으로 약하거나 경험과 지식이 부족한 사람은 사용할 수 없습니다.
- 최적의 성능을 위해 기기를 상시로 손질, 관리하시고 이상 발견 시 작동을 멈추고 서비스 센터로 문의해 주십시오.
- 주기적으로 기기를 청소해 주십시오. 기기에 먼지가 많으면 작동 이상, 고장의 우려가 있습니다.
※ 반드시 전원 플러그를 뽑은 후 청소해 주십시오.
- 교류 220 V 이외에는 사용하지 마십시오. 화재, 감전의 위험이 있습니다. 절대로 부품이나 구성품을 임의로 떼어내고 사용하지 마십시오.
- 제품의 전원은 반드시 제품의 전원 버튼으로 종료 후 전원 플러그를 뽑아 주십시오. 작동 중 플러그를 뽑아 강제 종료 시 기기 고장의 원인이 될 수 있습니다.
- 청소할 때, 왁스, 신나, 스프레이 등 가연성 제품을 바르거나 주위에 보관하지 마십시오. 기기 외관 변형 및 화재의 위험이 있습니다.

A/S를 의뢰하기 전에

사용 중 이상이 생겼을 경우 다음 사항을 확인해 주시고, 아래 사항 점검 후에도 이상 작동이 계속 된다면 당사 A/S센터에 의뢰해 주십시오.

증 상	점 검 내 용 / 조 치
제품이 작동하지 않습니다.	<ul style="list-style-type: none"> ➔ 전원 플러그를 확실하게 꽂았는지 확인해 주십시오. ➔ 전원 코드가 손상되지 않았는지 확인해 주시고, 손상 시 A/S센터로 문의해 주십시오. ➔ 정전이 되지 않았는지 확인해 주십시오. ➔ 정격전압 220 V에 맞게 사용하고 있는지 확인해 주십시오.
리모컨이 작동하지 않습니다.	<ul style="list-style-type: none"> ➔ 리모컨에 건전지가 올바르게 넣어졌는지 확인해 주십시오. ➔ 수신부나 송신부가 가려지지 않았는지 확인해 주십시오. ➔ 리모컨을 3m 이내에서 작동시켜 주십시오. ➔ 리모컨 건전지가 소모되었는지 확인해 주십시오.

제품 각 부의 명칭



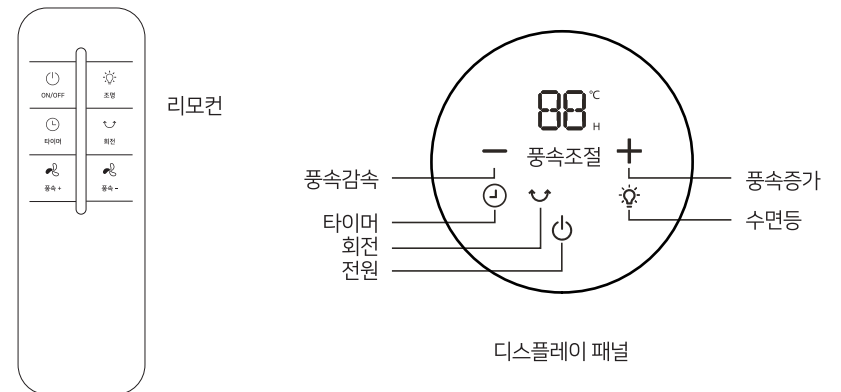
제품 사양

품 명	선풍기	사 이 지	250X250X1045mm
소 비 전 력	30W	중 량	3.7kg
구 성 품	본체, 리모컨, 사용설명서, 먼지 필터 2개 (본체내부)		

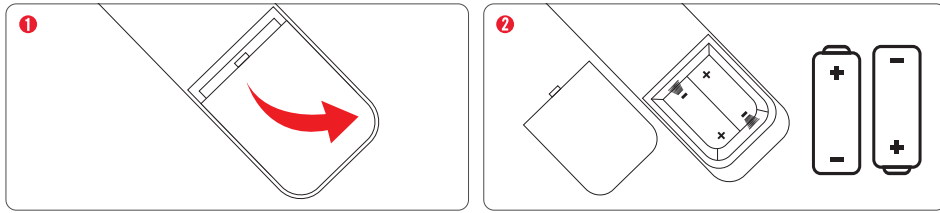
사용 방법

※ 상자를 열고 타워팬을 꺼내 사용 설명서에 설명된 대로 포장 내 구성품이 일치하는지 확인하십시오.

- ① 전원 플러그를 꽂아 전원을 공급하면 부저가 1번 울리고 LED 표시창이 1초간 켜지며, 1초 후 전원 표시등 (⏻) 이 반소등되고 제품이 대기 상태로 들어갑니다.
- ② 전원 버튼 (⏻) 을 누르면 전원 표시등 (⏻) 이 켜지고 모든 표시등이 반소등되면서 제품이 작동 상태에 들어가고 풍속이 1단으로 작동하며 LED 표시창에 실내 환경 온도가 표시됩니다.
- ③ 풍속 버튼 +, -을 누르면 풍속 조절 표시등이 켜지고 동시에 LED 표시창이 깜박입니다. 풍속은 1단부터 최대 12단까지 조절 가능합니다. 무작작 시 5초 후 LED 표시창에 현재 온도가 표시됩니다.
- ④ 타이머 버튼 (⌚) 을 누르면 타이머 표시등 (⌚) 이 켜지고 LED 표시창에 00H가 표시되며, 동시에 LED 표시창이 깜박입니다. 이때 타이머 버튼을 눌러 최대 12시간까지 타이머 예약이 가능합니다. 00H는 타이머 취소를 나타내며 5초 후 LED 표시창에는 현재 온도가 표시됩니다.
- ⑤ 회전 버튼 (↻) 을 누르면 회전 표시등 (↻) 이 켜지며 타워팬이 좌우 회전을 합니다. 다시 한번 누르면 타워팬이 회전을 중지합니다.
- ⑥ 조명 버튼 (💡) 을 누르면 LED 표시창에 수면표시등 (💡) 이 켜지며 제품의 수면등이 켜집니다. 수면등은 조명 기능이 없으며 장식용으로만 사용됩니다.



리모컨 건전지 교체 방법



- ① 리모컨 뒷면의 배터리 뚜껑을 아래로 밀어 열어줍니다. 리모컨 내부의 [+ (양극)], [- (음극)] 방향 표시를 확인해 주십시오. (AAA형 건전지 2EA)
- ② 건전지 교체 시, 두 개를 모두 똑같은 새것으로 사용해 주시기 바랍니다.

리모컨 사용 시 주의사항

리모컨의 버튼 기능은 본체의 조작부 버튼과 동일합니다.

- ① 리모컨이 본체와 가까이 있어도 제어가 되지 않으면 리모컨 건전지를 교체하십시오.
 ② 어린이가 리모컨을 장난감으로 가지고 놀지 않도록 하십시오.

본체 청소 및 보관 방법

타워팬을 청소하시기 전에 반드시 전원 플러그를 뽑아주십시오.
 청소할 때 벤젠, 신나, 알콜 등은 사용하지 마십시오. (제품의 표면이 변질 또는 변형될 염려가 있습니다.)

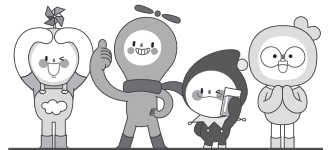
- ① 전기가 통하는 부분(모터부, 조작부 등)에는 절대 물기가 묻지 않도록 주의하여 주십시오. (감전, 화재의 위험이 있습니다.)
- ② 타워팬을 깨끗이 청소하실 때는 비눗물이나 합성세제 용액을 부드러운 헝겊에 적셔 닦아 낸 후 맑은 물에 적신 헝겊으로 거품이 묻어 있지 않도록 깨끗이 닦아 내십시오.
- ③ 마른 헝겊으로 물기를 완전히 제거하여 주십시오.
- ④ 모터와 접촉되는 가운데 홀 부분은 반드시 건조하여 주십시오.
 모터부와 조작부에는 물기가 닿지 않도록 주의하십시오.
- ⑤ 먼지나 이물질로부터 제품을 보호하기 위하여 제품의 포장재나 천 등으로 덮은 다음 포장 박스에 넣어 보관하여 주십시오.
- ⑥ 통풍이 잘 되고 건조한 곳에 보관하여 주십시오.

신일 A/S 센터

서 울		강원 기타 지역	033) 642-5459	양산	051) 809-5776
동대문구/중랑구	02) 922-3684	대 전		서구/영도/중구	051) 809-2063
광진구/종로구/중구 성북구/성동구/서대문구	02) 922-3683	서구/대덕구 동구/중구/유성구	042) 635-4751	강서	055) 245-2339
도봉구/노원구	02) 956-8121	충 남		경 남	
은평구	02) 841-5103	천안/아산	041) 575-9298	창원/김해/밀양 거제/통영/고성	055) 245-2339
송파구/강동구	02) 408-4911	충남기타지역/당진	042) 635-4751	함안	055) 245-3525
중랑구/답십리	02) 922-3685	홍성/예산	041) 632-2953	김해	055) 724-1066
강남구	02) 576-8580	세종시/공주시	042) 635-4752	양산(부산직영전화)	051) 809-5776
양천구/강서구	02) 2606-0652	서산/태안	041) 662-1802	경남 기타 지역	055) 247-2339
구로구/금천구	02) 841-5103	충 북		울 산	
용산구/민양구/마포구	02) 833-4583	청주/괴산/충령/진천/청원	043) 288-7216	동구/북구/울주군 중구/남구	052) 265-8854
영등포구/동작구	02) 841-5103	충주/음성/단양/제천	043) 843-7778	제 주	
서초구/과천시	02) 576-8580	전 북		제주	064) 755-7813
경 기		전주	063) 244-6062		
구리/남양주	02) 922-3683	정읍	063) 535-1183		
양평/양주/동탄/파천/연천	02) 922-3684	전북 기타 지역	063) 244-6061		
고양/파주	031) 919-7031	광 주 / 전 남			
광명	02) 841-5103	광주(동구/남구)	062) 381-3831		
하남	02) 408-4911	광주(서구/북구/광안구)	062) 362-5051		
성남/광주/용인/영평 안양/군포/의왕	02) 576-8580	목포/무안/진도	061) 282-1222		
수원	031) 238-9020	순천/광양/여수 전남 기타 지역	062) 362-5055		
안산	031) 409-4554	대 구			
부천/시흥	032) 766-1537	동구	053) 942-0139		
오산/성평택/안성	031) 651-7894	달서구	053) 651-5729		
여주/이천	041) 583-9313	북구/서구/남구/수성구	053) 424-8396		
인 천		경 북			
동구/서구	032) 766-1537	구미	054) 458-0357		
김포/강화	032) 766-1537	포항	054) 231-9988		
연수구	032) 819-0365	경주/안동/영주/문경 상주/경북기타지역	053) 381-4533		
부평	032) 762-2663	부 산			
강 원		북구/사상/사하	051) 324-4401		
원주	033) 746-2572	해운대/기장군/금정구	051) 728-2782		
춘천	033) 256-3602	진구/동구	051) 802-5132		
철원/화천	02) 922-3685				



A/S 전국 어디서나 1577-6667
 QR코드로 서비스 센터를 확인하세요!



은 라 인

웹사이트
<http://www.shinil.co.kr>

유튜브
<https://www.youtube.com/user/SHINIL1959>

인스타그램
<https://www.instagram.com/shinilofficial/>

페이스북
<https://www.facebook.com/shinil1959>

블로그
<https://blog.naver.com/shinil1959>