

■ 신일전자(주) 제품 보증서 ■

제품명	보증기간	고객 주소
모델명	년	성명 전화
구입일자 년 월 일		판매점 상호(주소)
보증기간 년 월 일 까지		성명 전화

* 구매 영수증도 자료로 활용 할 수 있습니다.
* 제품 판매 시 공란의 내용을 필히 기입하여 주십시오.

본 제품은 출고 시 엄밀한 품질관리를 거쳐 종합 검사에 합격한 제품입니다.
만일 운송 도중 발생한 고장이나 정상적인 사용 상태에서 고장이 발생하였을 경우에는
보증서에 기재된 내용에 따라 보증하여 드리며, 본 보증서는 재발행되지 않습니다.
본 보증서는 대한민국 국내에서만 유효합니다.
THIS WARRANTY IS VALID ONLY IN KOREA

shinil 
전국 어디서나 : 1577-6667

※보증 기간 내에 생긴 고장은 다음과 같은 경우 일체의 기술료 및 부품비를 받지 않습니다.

- ① 처음 설치할 때 제품 자체에 이상이 있을 경우
- ② 정상적인 작동 상태에서 제조상 이상으로 고장이 발생하였을 경우

※다음의 경우에는 실비의 서비스비 및 부품비를 받습니다.

- ① 보증기간이 경과 되었을 경우
- ② 고객의 취급 부주의(운반, 무리한 작동)로 인한 고장일 경우
- ③ 화재, 수해, 이상전압 등 천재지변으로 인한 고장일 경우
- ④ 신일 A/S센터가 아닌 장소에서 임의로 제품을 개조 및 수리하였을 경우
- ⑤ 소정 항목의 기재사항이 불충분하거나 제품 보증서를 분실하였을 경우

* 고장 수리는 구입하신 대리점이나 A/S센터에 본 보증서를 제시하시고 수리를 의뢰해 주십시오.

레트로 에디션
SINCE 1959

미려하고 견고한

신일 선종기

• 사용 설명서 •

shinil

■ 안전상의 주의

다음의 지시 사항은 제품을 안전하고 바르게 사용하여 예상치 못한 사고나 위험을 미리 예방하기 위한 것이므로 반드시 지켜 주십시오.



위 기호는 위험을 끼칠 우려가 있는 사항과 조작에 대하여 주의를 환기시키기 위한 기호입니다. 위험 발생을 피하기 위하여 아래의 지시 사항을 주의 깊게 읽고 따라 주십시오. 신체감각, 정신 능력이 결여되거나 경험과 지식이 부족하여 감독이나 지시없이 안전하게 기기를 사용할 수 없는 사람(어린이 포함)의 사용은 권장하지 않습니다. 사용 설명서에 표기되지 않은 용도로 사용하지 마십시오.

본 제품은 220 V 전용, 국내(대한민국)용입니다. 사용 전 반드시 사용 설명서를 숙지해 주시고 각각의 성능을 충분히 이해한 후 사용해 주시기 바랍니다. 언제나 볼 수 있는 곳에 필히 보관해 주십시오. 이 사용 설명서에는 제품 보증서가 포함되어 있으므로 버리지 말고 보관해 주십시오. 사용 중 이상이 없어도 안전을 위해 1~2년에 1회 정도 정기 점검을 받으면 더욱 안전하게 오래 사용할 수 있습니다. 사용 방법과 주의사항을 따르지 않아 발생한 피해에 대해서 책임을 지지 않습니다.

본사가 지정하는 서비스 센터 직원 외에는 임의로 제품을 분해하거나 수리 및 개조를 하지 마십시오.
※ 이상 작동으로 인한 화재, 감전, 상해의 위험이 있습니다.

작동 중 망 부분에 손가락이나 젓가락같은 이물질은 넣지 마십시오.
손가락이 다치거나 날개가 파손되어 다칠 위험이 있습니다.

침수로 물기가 있는 상태에서 절대 사용하지 마십시오. 본체에 물을 직접 뿌리거나 물기가 묻은 수건 등을 기기 위에 올려놓지 마십시오. 물기가 있는 손으로 전원 플러그를 뽑거나 꽂지 마십시오. 감전의 위험이 있습니다.

플러그와 코드선을 점검하여 주십시오. 전원 코드가 파손된 경우에는 신일 A/S센터에 의뢰하여 코드를 교환하십시오. 또, 전원 코드를 무리하게 구부리거나 조이는 등의 충격을 주지 마십시오.

기기를 청소하거나 장시간 사용하지 않을 경우, 사용 중 이동할 경우에는 전원 종료 후 플러그를 뽑아 주십시오.

다음의 장소에서는 사용하지 마십시오.
 * 가스렌지나 열원이 가까운 곳 (제품의 변색, 변형 및 화재의 위험이 있습니다.) 가연물질과 안전거리를 유지하십시오.
 * 출입구나 사람의 왕래가 많은 곳 (코드선에 걸려 넘어져 부상의 위험이 있습니다.)
 * 비가 들이치는 곳이나 목욕탕, 샤워실, 수영장 등 습기가 높은 장소 (감전, 화재의 위험이 있습니다.)
 * 인화성 물질이나 가스가 있는 곳 (폭발, 화재의 위험이 있습니다.)
 * 수평이 맞지 않은 곳 (소음이 발생할 수 있으며, 기기가 넘어지며 안전사고가 일어날 수 있습니다.)
 * 옥외 (옥내용 제품입니다.) / 0 °C미만 50 °C 이상의 장소 / 통풍이 되지 않는 곳 (호흡 곤란을 유발할 수 있습니다.)
 * 직사광선이 비치는 곳 (제품의 변형, 변색의 원인이 됩니다.)
 * 커튼, 의류 등 쉽게 흡입되는 물건 가까이에서 사용하지 마십시오.

코드선을 임의로 가공, 연장하여 사용하지 마십시오. 코드나 전원 플러그에 이상이 생기면 테이프를 감거나 방지하지 마시고 A/S센터에 문의해 주십시오.

코드선을 잡아 당기거나, 코드선을 손잡이로 사용 혹은 코드선을 끼운 채로 문을 닫지 마십시오. 또 날카로운 모서리에 코드선이 당겨지지 않도록 하십시오.

휘발유 같이 인화성, 가연성 액체나 물질이 있는 주변에서 사용하지 마십시오.

어린이나 신체적으로 부자유한 사람, 술에 취한 사람, 의사표현이 불가한 사람이 기기를 작동하거나 만지지 않도록 주의하십시오.

한 개의 콘센트에 여러 개의 전원 플러그를 동시에 꽂아 사용하지 마십시오.

■ 안전상의 주의

사용자가 주의사항을 지키지 않아 발생한 상황에 대해서 책임지지 않습니다.

선풍기를 강한 바람으로 장시간 사용하지 마십시오. 취침 시 강한 바람을 사용하면 호흡 곤란 및 체온 저하로 위험할 수 있습니다. 특히 어린이나 노약자에게 위험할 수 있으니 유의하십시오.

반드시 전원 연결을 하지 않은 상태에서 조립하고, 조립 완성 전에 작동 버튼을 누르지 마십시오.
※ 기기가 파손되거나 상해를 입을 수 있습니다.

부품이나 구성품을 임의로 떼어내고 사용하지 마십시오.
※ 기기 오작동, 상해의 원인이 됩니다.

제품을 청소하거나 이동할 때, 장시간 사용하지 않을 경우 전원 플러그를 뽑아 주십시오.
※ 감전, 화재의 원인이 됩니다.

교류 220 V 이외에는 사용하지 마십시오. 화재, 감전의 위험이 있습니다.

최적의 성능을 위해 기기를 상시로 손질, 관리하시고 이상 발견 시 작동을 멈추고 서비스 센터로 문의해 주십시오.

주기적으로 기기를 청소해 주십시오. 기기에 먼지가 많으면 작동 이상, 고장의 우려가 있습니다.
※ 반드시 전원 플러그를 뽑고, 기기가 완전히 멈춘 후 청소해 주십시오.

기기 손질 시 왁스, 신나, 스프레이 등 가연성 제품을 바르거나 주위에 보관하지 마십시오.
※ 기기 외관 변형 및 화재의 위험이 있습니다.

제품의 전원은 반드시 제품의 정지 버튼으로 종료 후 전원 플러그를 뽑아 주십시오.
작동 중 플러그를 뽑아 강제 종료 시 기기 고장의 원인이 될 수 있습니다.

선풍기는 바닥이 수평이고 단단한 곳에 두고 사용하십시오.
폭신한 바닥이나 기울어진 곳에 두고 사용 시 기기가 넘어질 수 있습니다.

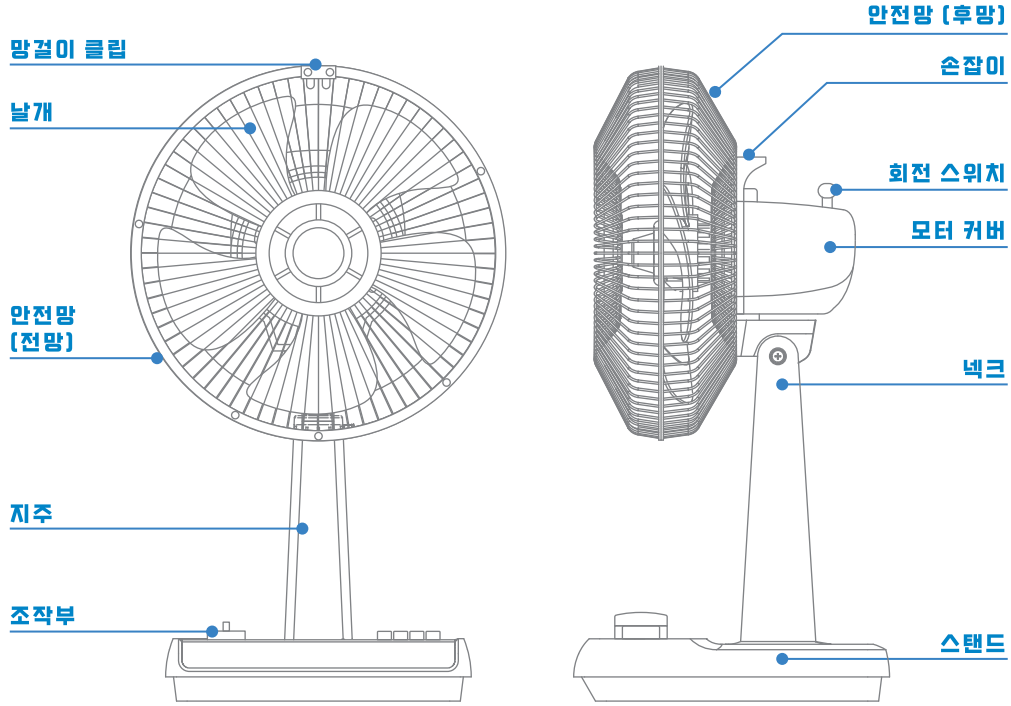
제품이 천으로 덮혀 있거나 부적절하게 위치한 경우 화재의 위험이 있습니다. 물건을 올려놓지 마십시오. 제품의 조작부를 자동 작동할 수 있는 타이머나 프로그램, 기타의 장치로 임의 조작하여 사용하지 마십시오.

■ 제품 사양

품 명	레트로 선풍기	품 속 조절	미풍, 약풍, 강풍
정 격 입 력	AC 220 V/ 60 Hz	타 이 머	최대 3시간
소 비 전 력	35 W	회 전 조 절	좌우(자동) / 상하(수동)

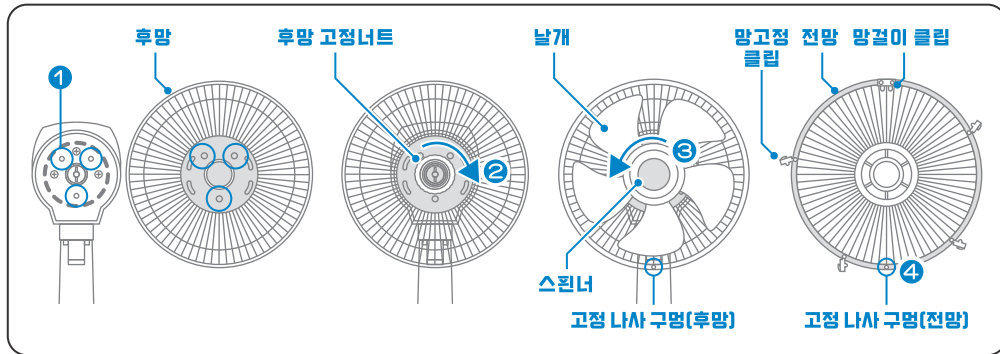
■ 각 부의 명칭

선풍기를 이동할 때에는 전원 종료 후 플러그를 뽑고 손잡이를 잡아 이동해 주십시오.



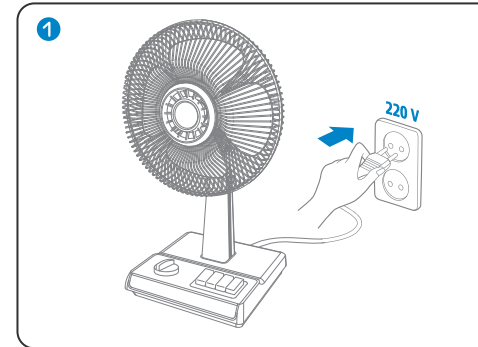
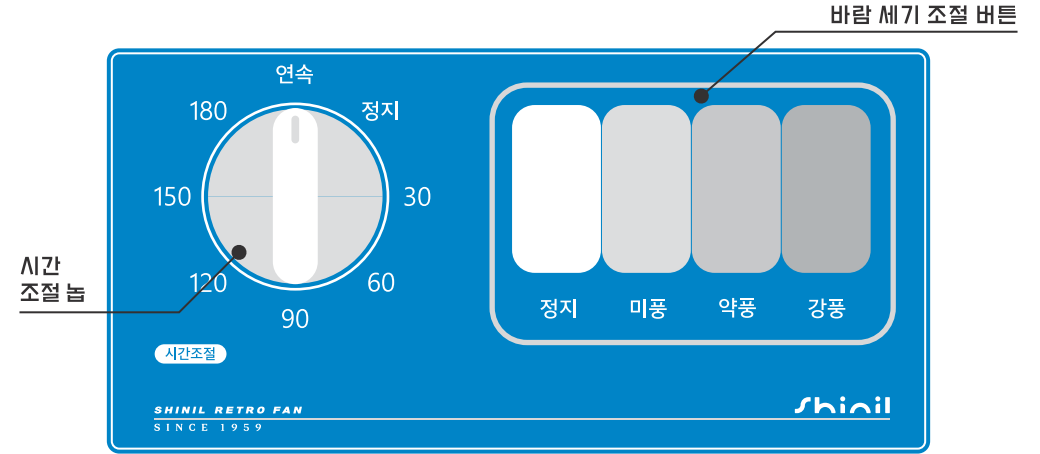
■ 조립 방법

※ 선풍기를 완전히 조립하기 전 전원을 연결하지 마십시오.

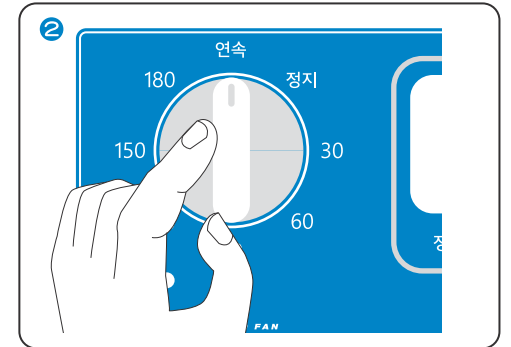


- 1 본체와 후망의 홈(3개)을 맞춰 끼워 주십시오.
- 2 후망 고정 너트를 시계 방향으로 돌려 단단히 고정시켜 주십시오.
- 3 날개를 홈에 맞춰 넣고 스펀너를 끼워 반시계 방향으로 돌려 단단히 고정시켜 주십시오.
- 4 후망과 전망의 고정 나사 구멍을 맞춰 망걸이 클립을 후망에 걸고 고정 나사로 고정합니다. 망고정 클립(4개)을 단아 결합해 주십시오.

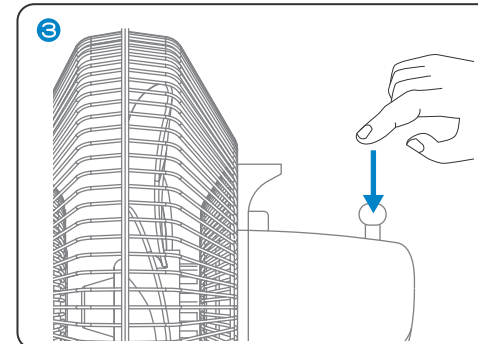
■ 사용 방법



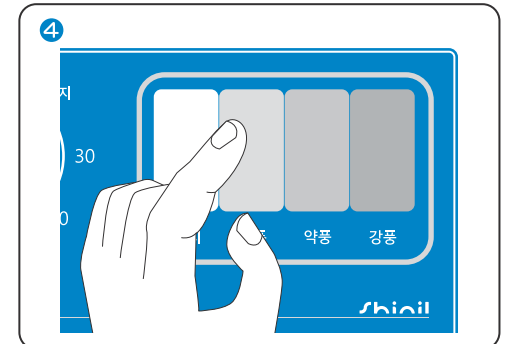
플러그를 콘센트에 꽂은 후 조작부의 버튼을 눌러 원하는 설정으로 작동할 수 있습니다.



시간 조절 눈을 돌려 작동 시간을 예약할 수 있습니다. (최대 3시간) 시간 조절 눈을 연속에 두면 계속 작동합니다. 설정한 시간 이후 시간 조절 눈이 정지에 위치하며, 선풍기가 작동을 멈춥니다.



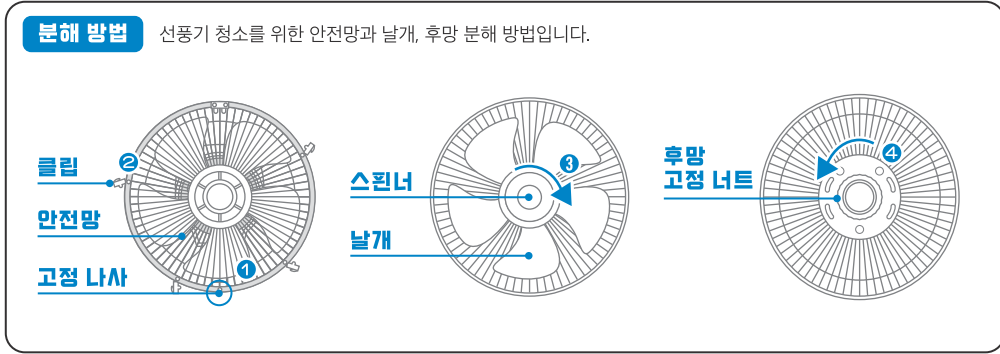
회전 스위치를 누르면 선풍기가 좌우로 회전합니다. 회전 스위치를 위로 당기면 좌우 회전이 정지합니다. 상하 조절은 수동으로 하십시오. (무리한 힘을 주지 마십시오.)



바람 세기 조절 버튼을 눌러 바람 세기를 미풍, 약풍, 강풍으로 설정할 수 있습니다. 정지 버튼을 누르면 선풍기가 작동을 멈춥니다.

■ 기기 손질 및 보관

- ※ 선풍기를 손질하기 전, 반드시 전원 플러그를 뽑아 주십시오.
- ※ 손질할 때 벤젠, 신나, 알콜 같은 휘발성 물질을 사용하지 마십시오. 제품의 표면이 변질, 변형될 수 있습니다.
- ※ 전기가 통하는 부분(모터부, 조작부 등)에는 절대 물기가 묻지 않도록 주의해 주십시오. 감전, 화재의 위험이 있습니다.



- 1 안전망 하단 부분에 있는 고정 나사를 드라이버를 이용하여 풀어주십시오.
- 2 안전망을 고정하는 클립(4개)을 열어 안전망을 분리해 주십시오.
- 3 날개의 스핀너를 풀림 방향(시계 방향)으로 돌린 다음 날개를 분리해 주십시오.
- 4 후방 고정 너트를 풀림 방향(반시계 방향)으로 돌린 다음 고정된 후방을 분해해 주십시오.
- 5 비눗물 또는 중성세제를 탄 물을 헝겊 등에 조금 묻혀 가볍게 닦아낸 후 맑은 물에 적신 헝겊으로 거품이 묻어 있지 않도록 깨끗이 닦아 주십시오.
- 6 마른 헝겊으로 물기를 깨끗이 제거해 주십시오.
- 7 청소를 완료한 후 조립은 역순입니다. (안전망 조립 시 고정 나사를 먼저 결합 후 클립을 끼워 주십시오.)
- 8 조립을 완료한 다음 완전 건조 후 보관 커버에 포장하여 습기와 직사광선이 없는 장소에 보관해 주십시오.

■ 애프터 서비스를 의뢰하기 전에

본 제품을 구입하신 후 사용 중 고장이 발생하였을 경우, 신일 A/S센터에 문의하시면 친절하게 도와드리겠습니다. 전국 신일 A/S센터 연락처를 참조하십시오. 사용 중 이상이 발생하면 아래 사항을 점검해 주시고, 이상이 계속된다면 신일 서비스 센터로 문의해 주십시오.

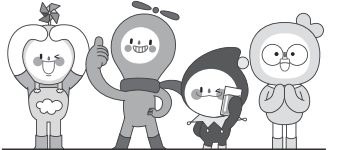
증상	점검 내용 / 조치
제품이 작동하지 않아요.	<ul style="list-style-type: none"> ▶ 전원 플러그를 확실하게 꽂았는지 확인해 주십시오. ▶ 타이머 기능을 사용 후, 자동으로 종료된게 아닌지 확인해 주십시오. ▶ 정전이 되지 않았는지 확인해 주십시오.
소음 및 진동 소리가 커요.	<ul style="list-style-type: none"> ▶ 날개를 모터 샤프트에 단단히 고정시켜 주십시오. ▶ 전망을 후방에 단단히 부착시키고, 후방은 모터부에 단단히 고정시켜 주십시오.

■ 신일 애프터 서비스 센터

서울	대전	경남
동대문구/중랑구 02) 922-3684	강원 기타 지역 033) 642-5459	양산 051) 809-5776
광진구/중로구/중구 성북구/성동구/서대문구 02) 922-3683	서구/대덕구 동구/중구/유성구 042) 635-4751	서구/영도/중구 051) 809-2063
도봉구/노원구 02) 956-8121	충남	강서 055) 245-2339
은평구 02) 841-5103	천안/아산 041) 575-9298	창원/김해/밀양 거제/통영/고성 055) 245-2339
송파구/강동구 02) 408-4911	충남 기타 지역/당진 042) 635-4751	함안 055) 245-3525
중랑구/답십리 02) 922-3685	홍성/예산 041) 632-2953	김해 055) 724-1066
강남구 02) 576-8580	세종시/공주시 042) 635-4752	양산(부산직영전화) 051) 809-5776
양천구/강서구 02) 2606-0652	서산/태안 041) 662-1802	경남 기타 지역 055) 247-2339
구로구/금천구 02) 841-5103	충북	울산
용산구/관악구/마포구 02) 833-4583	청주/괴산/증평/진천/청원 043) 288-7216	동구/북구/울주군 052) 265-8854
영등포구/동작구 02) 841-5103	충주/음성/단양/제천 043) 843-7778	중구/남구
서초구/과천시 02) 576-8580	전북	제주
경기	전주 063) 244-6062	제주 064) 755-7813
구리/남양주 02) 922-3683	정읍 063) 535-1183	
의정부/양주/동두천/포천/연천 02) 922-3684	전북 기타 지역 063) 244-6061	
고양/파주 031) 919-7031	광주 / 전남	
광명 02) 841-5103	광주(동구/남구) 062) 381-3831	
하남 02) 408-4911	광주(서구/북구/광산구) 062) 362-5051	
성남/광주/용인/양평 안양/군포/의왕 02) 576-8580	목포/무안/진도 061) 282-1222	
수원 031) 238-9020	순천/광양/여수 전남 기타 지역 062) 362-5055	
안산 031) 409-4554	대구	
부천/시흥 032) 766-1537	동구 053) 942-0139	
오산/화성/평택/안성 031) 651-7894	달서구 053) 651-5729	
여주/이천 041) 583-9313	북구/서구/남구/수성구 053) 424-8396	
인천	경북	
동구/서구 032) 766-1537	구미 054) 458-0357	
김포/강화 032) 766-1537	포항 054) 231-9988	
연수구 032) 819-0365	경주/안동/영주/문경 상주/경북기타지역 053) 381-4533	
부평 032) 762-2663	부산	
강원	북구/사상/사하 051) 324-4401	
원주 033) 746-2572	해운대/가장관/금정구 051) 728-2782	
춘천 033) 256-3602	진구/동구 051) 802-5132	
철원/화천 02) 922-3685		



A/S 전국 어디서나 1577-6667
QR코드로 서비스 센터를 확인하세요!



온라인

웹사이트
<http://www.shinil.co.kr>

유튜브
<https://www.youtube.com/user/SHINIL1959>

인스타그램
<https://www.instagram.com/shinil.official/>

페이스북
<https://www.facebook.com/shinil1959>

블로그
<https://blog.naver.com/shinil1959>