

신일전자(주) 제품 보증서

제품명	보증기간	고객 주소
모델명	년	성명 전화
구입일자 년 월 일		판매점 상호(주소)
보증기간 년 월 일 까지		성명 전화

* 구매 영수증도 자료로 활용 할 수 있습니다.
* 제품 판매시 공란의 내용을 필히 기입하여 주십시오.

본 제품은 출고 시 엄밀한 품질관리를 거쳐 종합 검사에 합격한 제품입니다.
만일 운송 도중 발생한 고장이나 정상적인 사용 상태에서 고장이 발생하였을 경우에는
보증서에 기재된 내용에 따라 보증하여 드리며, 본 보증서는 재발행되지 않습니다.
본 보증서는 대한민국 국내에서만 유효합니다.
THIS WARRANTY IS VALID ONLY IN KOREA



※보증 기간 내에 생긴 고장은 다음과 같은 경우 일체의 기술료 및 부품비를 받지
않습니다.

- ① 처음 설치할 때 제품 자체에 이상이 있을 경우
- ② 정상적인 작동 상태에서 제조상 이상으로 고장이 발생하였을 경우

※다음의 경우에는 실비의 서비스비 및 부품비를 받습니다.

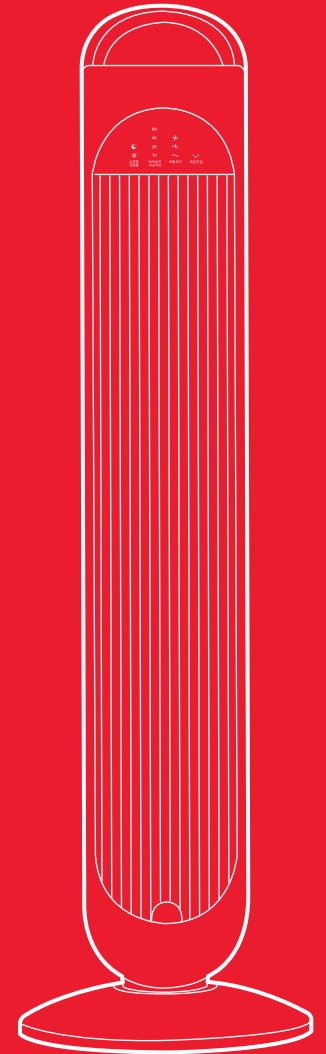
- ① 보증기간이 경과 되었을 경우
- ② 고객의 취급 부주의(운반, 무리한 작동)로 인한 고장일 경우
- ③ 화재, 수해, 이상전압 등 천재지변으로 인한 고장일 경우
- ④ 신일 A/S센터가 아닌 장소에서 임의로 제품을 개조 및 수리하였을 경우
- ⑤ 소정 항목의 기재사항이 불충분하거나 제품 보증서를 분실하였을 경우

* 고장 수리는 구입하신 대리점이나 A/S센터에 본 보증서를 제시하시고 수리를 의뢰해 주십시오.

shinil

신일 전자식 타워팬 사용 설명서

SHINIL Tower Fan
User Manual



안전상의 주의

다음의 지시 사항은 제품을 안전하고 바르게 사용하여 예상치 못한 사고나 위험을 미리 예방하기 위한 것이므로 반드시 지켜 주십시오.



위 기호는 위험을 끼칠 우려가 있는 사항과 조작에 대하여 주의를 환기시키기 위한 기호입니다. 위험 발생을 피하기 위하여 아래의 지시 사항을 주의 깊게 읽고 따라 주십시오. 신체감각, 정신 능력이 결여되거나 경험과 지식이 부족하여 감독이나 지시없이 안전하게 기기를 사용할 수 없는 사람(어린이 포함)의 사용은 권장하지 않습니다. 본 사용 설명서에 명시된 내용 외의 용도로 사용하지 마십시오.

본 제품은 220 V 전용, 국내(대한민국)용입니다. 사용 전 반드시 사용 설명서를 숙지해 주시고 각각의 성능을 충분히 이해한 후 사용해 주시기 바랍니다. 사람이 언제나 볼 수 있는 곳에 필히 보관해 주십시오. 이 사용 설명서에는 제품 보증서가 포함되어 있으므로 버리지 말고 보관해 주십시오. 사용 중 이상이 없어도 안전을 위해 1~2년에 1회 정도 정기 점검을 받으면 더욱 안전하게 오래 사용할 수 있습니다.

사용 방법과 주의사항을 따르지 않아 발생한 피해에 대해서 책임을 지지 않습니다.

- 본사가 지정하는 서비스센터 직원 외에는 임의로 제품을 분해하거나 수리 및 개조를 하지 마십시오.
※ 이상작동으로 인한 화재, 감전, 상해의 위험이 있습니다.
- 어린이나 노약자, 사용자가 화기에 가까이 접근하지 않도록 주의하시고, 작동 중 안전망, 기기 내부에 손가락이나 젓가락 등의 이물질을 넣지 마십시오. 부상, 제품 파손의 위험이 있습니다.
- 침수로 물기가 있는 상태에서 절대 사용하지 마십시오. 본체에 물을 직접 뿌리거나 물기가 묻은 수건 등을 기기 위에 올려놓지 마십시오. 물기가 있는 손으로 전원플러그를 뽑거나 꽂지 마십시오. 감전의 위험이 있습니다.
- 제품이 천으로 덮혀 있거나 부적절하게 위치한 경우 화재의 위험이 있습니다. 물건을 올려놓지 마십시오. 제품의 조작부를 자동 작동할 수 있는 타이머나 프로그램, 기타의 장치로 임의 조작하여 사용하지 마십시오.
- 플러그와 코드선을 점검하여 주십시오. 전원코드가 파손된 경우에는 신일 A/S센터에 의뢰하여 코드를 교환하십시오. 또, 전원 코드를 무리하게 구부리거나 조이는 등의 충격을 주지 마십시오.
- 다음의 장소에서는 사용하지 마십시오.
 - ※ 가스렌지나 열원이 가까운 곳 (제품의 변색, 변형 및 화재의 위험이 있습니다.) 가연물질과 안전거리를 유지하십시오.
 - ※ 출입구나 사람의 왕래가 많은 곳 (코드선에 걸려 넘어져 부상의 위험이 있습니다.)
 - ※ 비가 들이치는 곳이나 목욕탕, 샤워실, 수영장 등 습기가 높은 장소 (감전, 화재의 위험이 있습니다.)
 - ※ 인화성 물질이나 가스가 있는 곳 (폭발, 화재의 위험이 있습니다.)
 - ※ 수평이 맞지 않은 곳 (소음이 발생할 수 있으며, 기기가 넘어지며 안전사고가 일어날 수 있습니다.)
 - ※ 욕의 (욕내용 제품입니다.) / 40℃ 이상의 장소
 - ※ 직사광선이 비추는 곳 (제품의 변형, 변색의 원인이 됩니다.)
 - ※ 커튼, 의류 등 쉽게 흡입되는 물건 가까이에서 사용하지 마십시오.
- 코드선을 임의로 가공, 연장하여 사용하지 마십시오. 코드나 전원 플러그에 이상이 생기면 테이프를 감거나 방치하지 마시고 A/S센터에 문의해 주십시오.
- 코드선을 잡아 당기거나, 코드선을 손잡이로 사용하거나 코드선을 끼워 문을 닫지 마십시오. 또 날카로운 모서리에 코드선이 당겨지지 않도록 하십시오.
- 휘발유 같이 인화성, 가연성 액체나 물질이 있는 주변에서 사용하지 마십시오.
- 어린이나 신체적으로 부자유한 사람, 술에 취한 사람, 의사표현이 불명한 사람이 기기를 작동하거나 만지지 않도록 주의하십시오.
- 한 개의 콘센트에 여러 개의 전원 플러그를 동시에 꽂아 사용하지 마십시오.

안전상의 주의

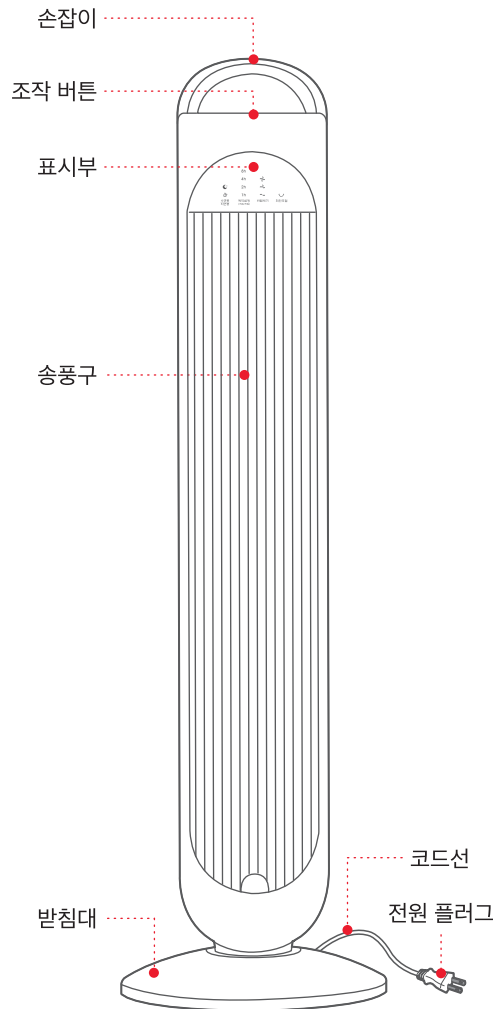
사용자가 주의사항을 지키지 않아 발생한 상황에 대해서 책임지지 않습니다.

- 기기를 강한 바람으로 장시간 사용하지 마십시오. 취침 시 강한 바람으로 사용하면 호흡 곤란 및 체온 저하로 매우 위험합니다. 특히 어린이나 노약자에게 강한 바람은 위험합니다.
- 바닥이 평탄하고 수평인 곳에서 사용하십시오. 기울어진 곳이나 평탄하지 않은 곳에서 사용 시 제품이 넘어지며 안전 사고가 발생할 수 있습니다.
- 제품을 청소하거나 장시간 사용하지 않을 경우 전원 플러그를 뽑아 주십시오.
※ 감전, 화재의 원인이 됩니다.
- 어린이는 제품에서 멀리 떨어져 있게 하고 보호자의 감독이 반드시 필요합니다. 안전에 책임이 있는 사람에 의해 제품 관리 감독 또는 지시를 받더라도 신체적, 감각적, 정신적으로 약하거나 경험과 지식이 부족한 사람은 사용할 수 없습니다.
- 교류 220 V 이외에는 사용하지 마십시오. 화재, 감전의 위험이 있습니다.
- 최적의 성능을 위해 기기를 상시로 손질, 관리하시고 이상 발견 시 작동을 멈추고 서비스센터로 문의해 주십시오.
- 주기적으로 기기를 청소해 주십시오. 기기에 먼지가 많으면 작동 이상, 고장의 우려가 있습니다.
※ 반드시 전원 플러그를 뽑은 후 청소해 주십시오.
- 절대로 부품이나 구성품을 임의로 떼어내고 사용하지 마십시오.
- 제품의 전원은 반드시 제품의 전원 버튼으로 종료 후 전원 플러그를 뽑아 주십시오. 작동 중 플러그를 뽑아 강제 종료 시 기기 고장의 원인이 될 수 있습니다.
- 청소할 때, 왁스, 신나, 스프레이 등 가연성 제품을 바르거나 주위에 보관하지 마십시오. 기기 외관 변형 및 화재의 위험이 있습니다.

제품 사양

품 명	전자식 타워팬	사 이 즈	210*250*1015 mm
소 비 전 력	43 W	중 량	약 4.5 kg

각 부의 명칭



조작 버튼



표시부

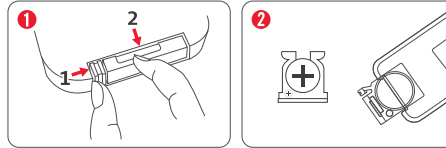


구성품



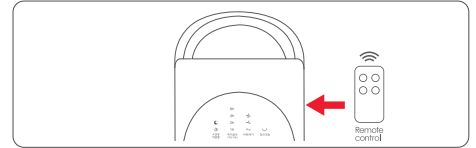
리모컨 사용 방법

리모컨 건전지 교체



- 1 화살표 방향(오른쪽)으로 밀어 낸 상태에서 2 화살표 방향으로 당겨 빼내어 주십시오.
- 2 건전지의 +부분이 위로 보이게 넣은 후 뚜껑을 밀어서 닫아 주십시오. *건전지 규격 : CR2032

리모컨 보관

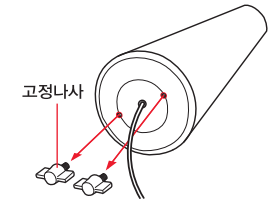


리모컨 보관 시 제품 측면 화살표 표시된 부분 리모컨 부착 표시부에 리모컨을 부착하여 보관하십시오. 리모컨 부착 표시부에 자석이 내장되어 있어 보관이 편리합니다.

조립 방법

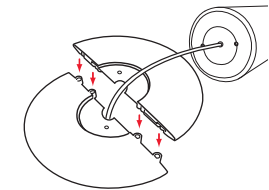
- 1 본체 고정용 나사를 풀어 주십시오.

본체 하단부의 고정 나사 2개를 시계 반대 방향으로 돌려 풀어 주십시오 ※고정용 나사를 풀지 않은 상태에서는 조립이 되지 않습니다.



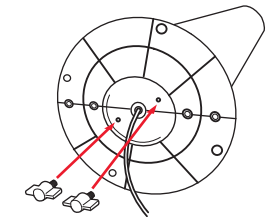
- 2 스탠드 베이스를 조립하십시오.

포장 박스에서 스탠드 베이스를 꺼내어 2개로 나뉘져 있는 스탠드 베이스를 오른쪽 그림과 같이 체결해 주십시오. ※체결 전 반드시 본체 코드선을 빼낸 뒤 체결해 주십시오.

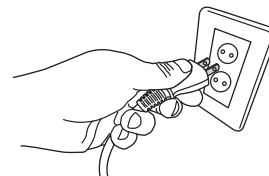


- 3 본체와 스탠드를 맞춰 끼워 주십시오.

본체와 스탠드를 맞춰 끼워 주십시오. 고정나사 2개를 시계 방향으로 돌려 스탠드와 본체를 고정 시켜 주십시오.



- 4 전원 플러그를 콘센트에 연결한 후 조작 버튼을 이용하여 원하는 동작에 맞춰 조절하여 사용하십시오.



사용 방법



- 1 전원 플러그를 연결한 후 리모컨 또는 본체의 조작 버튼에서 전원 버튼을 눌러주십시오.
- 2 바람세기 버튼을 눌러 바람세기를 조절하십시오. 1~3단 조절할 수 있으며 선택된 바람세기에 램프가 켜집니다.
- 3 회전을 원하는 경우 회전조절 버튼을 눌러 주십시오. 회전조절을 선택하면 바람이 좌우로 회전하며 램프가 켜집니다.
- 4 자연풍/수면풍 버튼을 누르면 자연풍과 수면풍을 선택할 수 있습니다. 해당 바람의 램프에 불이 들어 옵니다.
- 5 작동 중 예약설정 버튼을 눌러 원하는 시간을 선택하십시오. 1,2,4,8시간을 선택할 수 있습니다.
선택된 시간에 램프가 켜집니다.
- 6 사용 전 예약켜짐 설정을 하고 싶은 경우 전원 플러그를 연결한 후 타워팬이 꺼진 상태에서 예약설정 버튼을 눌러 원하는 시간을 선택하면 선택된 시간 뒤에 작동됩니다.

청소 방법

※ 제품을 손질하기 전에 반드시 전원 플러그를 뽑아 주십시오. 감전, 상해의 위험이 있습니다.
 ※ 손질 시 벤젠, 신나, 알콜 등의 휘발성 물질을 사용하지 마십시오. 기기 고장, 외관 변형의 우려가 있습니다.
 ※ 전기가 통하는 부분(모터부, 본체, 조작부)에는 절대 물기가 묻지 않도록 주의 해주십시오.

- 1 비눗물 또는 중성세제를 탄 물을 헝겊 등에 조금 묻혀 가볍게 닦아낸 후 맑은 물에 적신 헝겊으로 거품이 묻어 있지 않도록 깨끗이 닦아 내십시오.
- 2 마른 헝겊으로 물기를 깨끗이 제거해 주십시오.
- 3 깨끗이 손질한 다음 완전 건조 후 보관 커버에 포장하여 습기와 직사광선이 없는 장소에 보관해 주십시오.

A/S를 의뢰하기 전에

사용 중 이상이 생겼을 경우 다음 사항을 확인해 주시고, 아래 사항 점검 후에도 이상 작동이 계속 된다면 당사 A/S센터에 의뢰해 주십시오.

증 상	점 검 내 용/조 치
제품이 작동하지 않습니다.	<ul style="list-style-type: none"> ▶ 전원 플러그를 확실하게 꽂았는지 확인해 주십시오. ▶ 전원 코드가 손상되지 않았는지 확인해 주시고, 손상 시 A/S센터로 문의해 주십시오. ▶ 정전이 되지 않았는지 확인해 주십시오. ▶ 정격전압 220V에 맞게 사용하고 있는지 확인해 주십시오.
리모컨이 작동하지 않습니다.	<ul style="list-style-type: none"> ▶ 리모컨에 건전지가 올바르게 넣어졌는지 확인해 주십시오. ▶ 수신부나 송신부가 가려지지 않았는지 확인해 주십시오. ▶ 리모컨을 3m 이내에서 작동시켜 주십시오. ▶ 리모컨 건전지가 소모되었는지 확인해 주십시오.

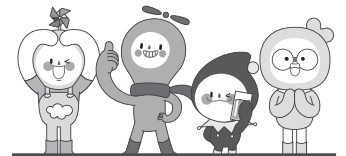
서 울	
동대문구/중랑구	02) 922-3684
광진구/종로구/중구 성북구/성동구/서대문구	02) 922-3683
도봉구/노원구	02) 956-8121
은평구	02) 841-5103
송파구/강동구	02) 408-4911
중랑구/답십리	02) 922-3685
강남구	02) 576-8580
양천구/강서구	02) 2606-0652
구로구/금천구	02) 841-5103
용산구/관악구/마포구	02) 833-4583
영등포구/동작구	02) 841-5103
서초구/과천시	02) 576-8580
경 기	
구리/남양주	02) 922-3683
의정부/양주/동두천/포천/연천	02) 922-3684
고양/파주	031) 919-7031
광명	02) 841-5103
하남	02) 408-4911
성남/광주/용인/양평 안양/군포/의왕	02) 576-8580
수원	031) 238-9020
안산	031) 409-4554
부천/시흥	032) 766-1537
오산/화성/평택/안성	031) 651-7894
여주/이천	041) 583-9313
인 천	
동구/서구	032) 766-1537
김포/강화	032) 766-1537
연수구	032) 819-0365
부평	032) 762-2663
강 원	
원주	033) 746-2572
춘천	033) 256-3602
철원/화천	02) 922-3685

강원 기타 지역	033) 642-5459
대 전	
서구/대덕구 동구/중구/유성구	042) 635-4751
충 남	
천안/아산	041) 575-9298
충남 기타 지역/당진	042) 635-4751
홍성/예산	041) 632-2953
세종시/공주시	042) 635-4752
서산/태안	041) 662-1802
충 북	
청주/괴산/증평/진천/청원	043) 288-7216
충주/음성/단양/제천	043) 843-7778
전 북	
전주	063) 244-6062
정읍	063) 535-1183
전북 기타 지역	063) 244-6061
광 주 / 전 남	
광주(동구/남구)	062) 381-3831
광주(서구/북구/광산구)	062) 362-5051
목포/무안/진도	061) 282-1222
순천/광양/여수 전남 기타 지역	062) 362-5055
대 구	
동구	053) 942-0139
달서구	053) 651-5729
북구/서구/남구/수성구	053) 424-8396
경 북	
구미	054) 458-0357
포항	054) 231-9988
경주/안동/영주/문경 상주/경북기타지역	053) 381-4533
부 산	
북구/사상/사하	051) 324-4401
해운대/가장군/금정구	051) 728-2782
진구/동구	051) 802-5132

양산	051) 809-5776
서구/영도/중구	051) 809-2063
강서	055) 245-2339
경 남	
창원/김해/밀양 거제/통영/고성	055) 245-2339
함안	055) 245-3525
김해	055) 724-1066
양산(부산직영전화)	051) 809-5776
경남 기타 지역	055) 247-2339
울 산	
동구/북구/울주군 중구/남구	052) 265-8854
제 주	
제주	064) 755-7813



A/S 전국 어디서나 1577-6667
QR코드로 서비스 센터를 확인하세요!



온 라 인

웹사이트
http://www.shinil.co.kr

유튜브
https://www.youtube.com/user/SHINIL1959

인스타그램
https://www.instagram.com/shinil.official/

페이스북
https://www.facebook.com/shinil1959

블로그
https://blog.naver.com/shinil1959