

# 신일전자(주) 제품 보증서

제품명	보증기간	고객 주소
모델명	년 월 일	성명      전화
구입일자		판매점 상호(주소)
보증기간		성명      전화

\* 구매 영수증도 자료로 활용 할 수 있습니다.  
\* 제품 판매시 공란의 내용을 필히 기입하여 주십시오.

본 제품은 출고 시 엄밀한 품질관리를 거쳐 종합 검사에 합격한 제품입니다.  
만일 운송 도중 발생한 고장이나 정상적인 사용 상태에서 고장이 발생하였을 경우에는  
보증서에 기재된 내용에 따라 보증하여 드리며, 본 보증서는 재발행되지 않습니다.  
본 보증서는 대한민국 국내에서만 유효합니다.  
THIS WARRANTY IS VALID ONLY IN KOREA



※보증 기간 내에 생긴 고장은 다음과 같은 경우 일체의 기술료 및 부품비를 받지 않습니다.

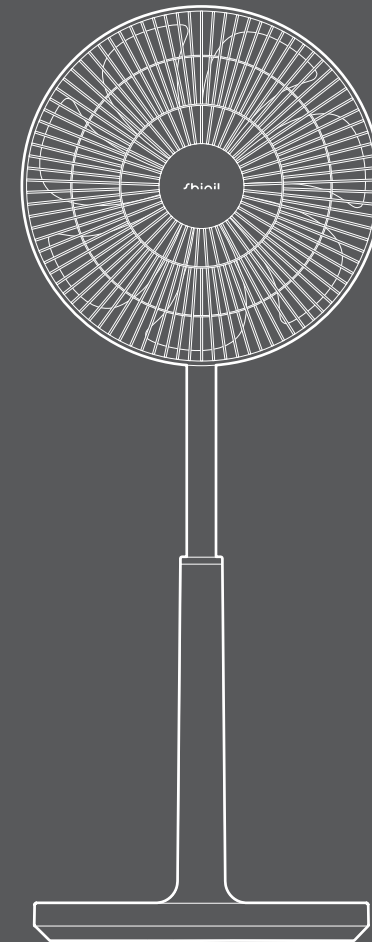
- ① 처음 설치할 때 제품 자체에 이상이 있을 경우
- ② 정상적인 작동 상태에서 제조상 이상으로 고장이 발생하였을 경우

※다음의 경우에는 실비의 서비스비 및 부품비를 받습니다.

- ① 보증기간이 경과 되었을 경우
- ② 고객의 취급 부주의(운반, 무리한 작동)로 인한 고장일 경우
- ③ 화재, 수해, 이상전압 등 천재지변으로 인한 고장일 경우
- ④ 신일 A/S센터가 아닌 장소에서 임의로 제품을 개조 및 수리하였을 경우
- ⑤ 소정 항목의 기재사항이 불충분하거나 제품 보증서를 분실하였을 경우

\* 고장 수리는 구입하신 대리점이나 A/S센터에 본 보증서를 제시하시고 수리를 의뢰해 주십시오.

## SHINIL BLDC Fan User Manual



shinil

## 안전상의 주의

다음의 지시 사항은 제품을 안전하고 바르게 사용하여 예상치 못한 사고나 위험을 미리 예방하기 위한 것이므로 반드시 지켜 주십시오.



위 기호는 위험을 끼칠 우려가 있는 사항과 조작에 대하여 주의를 환기시키기 위한 기호입니다. 위험 발생을 피하기 위하여 아래의 지시 사항을 주의 깊게 읽고 따라 주십시오. 신체감각, 정신 능력이 결여되거나 경험과 지식이 부족하여 감각이나 지시없이 안전하게 기기를 사용할 수 없는 사람(어린이 포함)의 사용은 권장하지 않습니다. 사용 설명서에 명시되지 않은 용도로 사용하지 마십시오.

본 제품은 220 V 전용, 국내(대한민국)용입니다. 사용 전 반드시 사용 설명서를 숙지해 주시고 각각의 성능을 충분히 이해한 후 사용해 주시기 바랍니다. 이 사용 설명서에는 제품 보증서가 포함되어 있으므로 언제나 사람이 볼 수 있는 곳에 필히 보관해 주십시오. 버리지 말고 보관해 주십시오. 사용 중 이상이 없어도 안전을 위해 1~2년에 1회 정도 정기 점검을 받으면 더욱 안전하게 오래 사용할 수 있습니다. 사용 방법과 주의사항을 따르지 않아 발생한 피해에 대해서 책임을 지지 않습니다.

본사가 지정하는 서비스 센터 직원 외에는 임의로 제품을 분해하거나 수리 및 개조하지 마십시오.  
※ 이상 작동으로 인한 화재, 감전, 상해의 위험이 있습니다.

어린이나 노약자, 사용자가 작동 중 가까이 접근하지 않도록 주의하십시오.

침수로 물기가 있는 상태에서 절대 사용하지 마십시오. 본체에 물을 직접 뿌리거나 물기가 묻은 수건 등을 기기 위에 올려놓지 마십시오. 물기가 있는 손으로 전원 플러그를 뽑거나 꽂지 마십시오. 감전의 위험이 있습니다.

플러그와 코드선을 점검하여 주십시오. 전원 코드가 파손된 경우에는 신일 A/S센터에 의뢰하여 코드를 교환하십시오. 또, 전원 코드를 무리하게 구부리거나 조이는 등의 충격을 주지 마십시오.

기기를 청소하거나 장시간 사용하지 않을 경우, 사용 중 이동할 경우에는 전원 종료 후 플러그를 뽑아 주십시오.

다음의 장소에서는 사용하지 마십시오.  
 ※ 가스렌지나 열원이 가까운 곳 (제품의 변색, 변형 및 화재의 위험이 있습니다.) 가연물질과 안전거리를 유지하십시오.  
 ※ 출입구나 사람의 왕래가 많은 곳 (코드선에 걸려 넘어져 부상의 위험이 있습니다.)  
 ※ 비가 들이치는 곳이나 목욕탕, 샤워실, 수영장 등 습기가 높은 장소 (감전, 화재의 위험이 있습니다.)  
 ※ 휘발유와 같이 인화성, 가연성 물질이나 가스가 있는 곳 (폭발, 화재의 위험이 있습니다.)  
 ※ 수평이 맞지 않은 곳 (소음이 발생할 수 있으며, 기기가 넘어지며 안전사고가 일어날 수 있습니다.)  
 ※ 옥외 (옥내용 제품입니다.) / 0°C미만 50°C 이상의 장소 / 통풍이 되지 않는 곳 (호흡 곤란을 유발할 수 있습니다.)  
 ※ 직사광선이 비치는 곳 (제품의 변형, 변색의 원인이 됩니다.)  
 ※ 커튼, 의류 등 쉽게 흡입되는 물건 가까이에서 사용하지 마십시오.

코드선을 임의로 가공, 연장하여 사용하지 마십시오. 코드나 전원 플러그에 이상이 생기면 테이프를 감거나 방지하지 마시고 A/S센터에 문의해 주십시오.

코드선을 잡아 당기거나, 코드선을 손잡이로 사용 혹은 코드선을 끼운 채로 문을 닫지 마십시오. 또 날카로운 모서리에 코드선이 닿겨지지 않도록 하십시오.

어린이나 신체적으로 부자유한 사람, 술에 취한 사람, 의사표현이 불가한 사람이 기기를 작동하거나 만지지 않도록 주의하십시오.

한 개의 콘센트에 여러 개의 전원 플러그를 동시에 꽂아 사용하지 마십시오.

선풍기를 강한 바람으로 장시간 사용하지 마십시오. 취침 시 강한 바람을 사용하면 호흡 곤란 및 체온 저하로 위험할 수 있습니다. 특히 어린이나 노약자에게 위험할 수 있으니 유의하십시오.

## 안전상의 주의

사용자가 주의사항을 지키지 않아 발생한 상황에 대해서 책임지지 않습니다.

작동 중 망 부분에 손가락이나 젓가락같은 이물질을 넣지 마십시오. 손가락이 다치거나 날개가 파손되어 다칠 위험이 있습니다. 완전히 조립을 완료하기 전에 높이 조절 버튼을 누르지 마십시오. 상해의 위험이 있습니다.

무절제한 콘센트 사용 시 TV나 라디오(전자기기류)등에 오작동(잡음, 화면 떨림)이 발생할 수 있습니다. 연장선(멀티탭) 사용 시 반드시 접지형 연장선(멀티탭)을 사용하십시오.

선풍기를 조립하기 전에 높이 조절 버튼이나 작동 버튼을 누르지 마십시오. 기기가 파손되거나 상해를 입을 수 있습니다. 반드시 전원 플러그와 콘센트가 연결되지 않은 상태에서 조립하십시오.

제품을 청소하거나 이동할 때, 장시간 사용하지 않을 경우 전원 플러그를 뽑아 주십시오.  
※ 감전, 화재의 원인이 됩니다.

교류 220 V 이외에는 사용하지 마십시오.  
※ 화재, 감전, 기기 고장의 위험이 있습니다.

최적의 성능을 위해 기기를 상시로 손질, 관리하시고 이상 발견 시 작동을 멈추고 서비스 센터로 문의하십시오. 절대로 부품이나 구성품을 임의로 떼어내고 사용하지 마십시오.

주기적으로 기기를 청소해 주십시오. 기기에 먼지가 많으면 작동 이상, 고장의 우려가 있습니다.  
※ 반드시 전원 플러그를 뽑고, 기기가 완전히 멈춘 후 청소해 주십시오.

기기 손질 시 왁스, 신나, 스프레이 등 가연성 제품을 바르거나 주위에 보관하지 마십시오.  
※ 기기 외관 변형 및 화재의 위험이 있습니다.

제품의 전원은 반드시 제품의 전원 버튼으로 종료 후 전원 플러그를 뽑아 주십시오.  
※ 작동 중 플러그를 뽑아 강제 종료 시 기기 고장의 원인이 될 수 있습니다.

제품이 천으로 덮혀 있거나 부적절하게 위치한 경우 화재의 위험이 있습니다. 물건을 올려놓지 마십시오. 제품의 조작부를 자동 작동할 수 있는 타이머나 프로그램, 기타의 장치로 임의 조작하여 사용하지 마십시오.

## A/S를 의뢰하기 전에

본 제품을 구입하신 후 사용 중 고장이 발생하였을 경우, 신일 A/S센터에 문의하시면 친절하게 도와드리겠습니다. 전국 신일 A/S센터 연락처를 참조하십시오. 사용 중 이상이 발생 시, 아래 사항 점검 후에도 이상이 계속된다면 신일 서비스 센터로 문의해 주십시오.

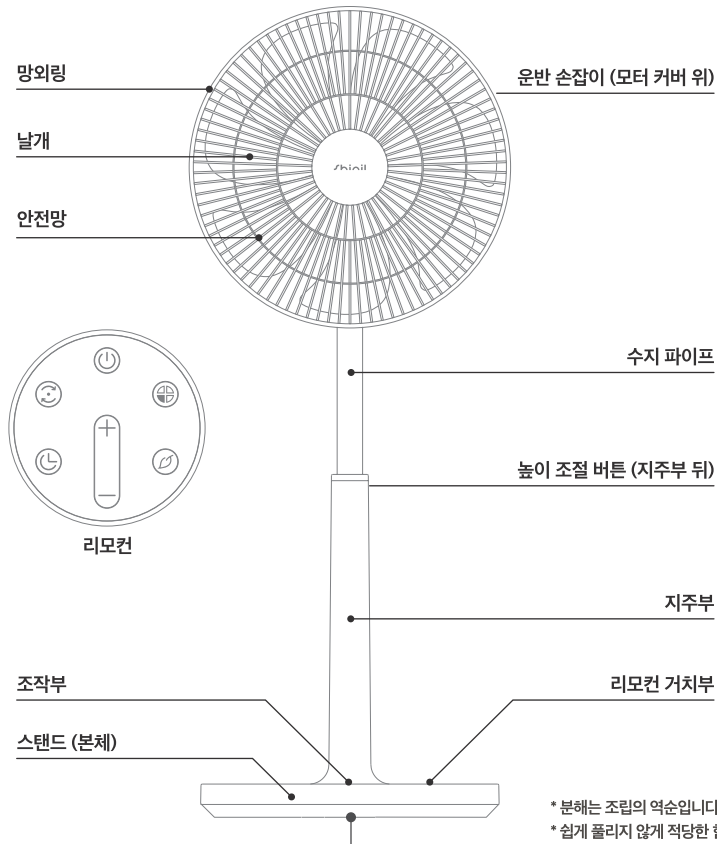
증 상	점 검 내 용 / 조 치
제품이 작동하지 않습니다.	▶ 전원 플러그를 확실하게 꽂았는지 확인해 주십시오. ▶ 타이머 기능을 사용 후 자동으로 종료된 것이 아닌지 확인해 주십시오. ▶ 정전이 되지 않았는지 확인해 주십시오.
리모컨이 작동하지 않습니다.	▶ 리모컨에 건전지를 올바르게 넣었는지 확인해 주십시오. ▶ 수신부나 송신부가 가려지지 않았는지, 송신 거리가 3m 이내인지 확인해 주십시오. ▶ 리모컨 건전지 교체 시기인지 확인해 주십시오.
소음 및 진동 소리가 큼니다.	▶ 날개를 모터 샤프트에 단단히 고정하십시오. ▶ 전망을 후방에 단단히 부착시키고, 후방은 모터부에 단단히 고정하십시오.

## 제품의 사양

품 명	BLDC 선풍기	바 람 단 계	1단~12단
운 전 모 드	ECO풍, 유아풍, 터보풍	타 이 머	1시간, 2시간, 4시간, 8시간
회 전 조 절	좌우 (자동), 상하 (수동)	정 격 전 압	AC 220 V, 60 Hz

## 각 부의 명칭

선풍기를 이동할 때에는 전원 종료 후 플러그를 뽑고, 모터 커버 위의 운반 손잡이를 이용해 이동해 주십시오.

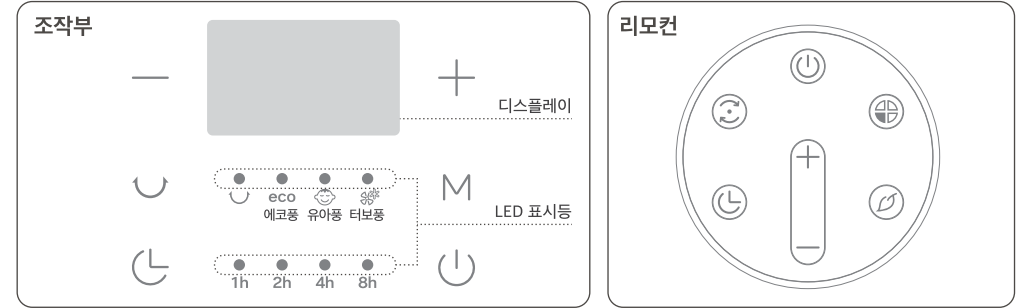


\*분해는 조립의 역순입니다.  
\*쉽게 풀리지 않게 적당한 힘으로 조립하십시오.



## 사용 방법

- ※ 플러그를 꽂은 후 동작할 때는 [전원] 버튼을 눌러 주십시오.
- ※ 동작/정지 중에 조작부 패널의 온도가 상승하는 것은 마이크로 등 전원 대기 소비전력에 의한 것이므로 고장이 아닙니다.
- ※ 사용 전 스탠드와 지주부, 안전망과 날개 등 선풍기가 잘 조립되어 있는지 확인 후 사용하십시오.



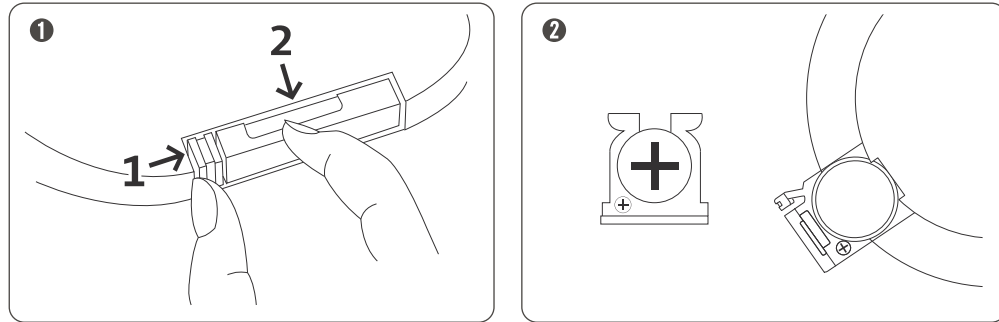
- 전원** : 조작부 또는 리모컨의 버튼을 누르면 제품의 전원이 ON/OFF 됩니다.
- 좌우회전** : 조작부의 또는 리모컨의 버튼을 누르면 좌우로 회전할 수 있습니다. 버튼을 한 번 더 누르면 좌우 회전을 멈춥니다.  
**!** 좌우 회전 조절 시 가급적 좌우 회전 버튼을 이용하여 자동으로 사용해 주십시오. 수동으로 각도 조절 시 순간적으로 무리한 힘을 주면 기기 고장 및 파손의 원인이 됩니다.
- 타이머** : 조작부의 버튼을 눌러 제품이 꺼지는 시간 설정이 가능합니다. 타이머는 최대 8시간까지 설정 가능하며 조작부의 LED가 차례대로 점등됩니다. 1시간(●○○○) → 2시간(○●○○) → 4시간(○○●○) → 8시간(○○○●) → 설정 꺼짐 순으로 변경됩니다.
- 바람 세기** : 조작부나 리모컨의 버튼을 눌러 원하는 바람 세기로 설정하여 사용하십시오. 바람 세기는 12단계로 조절 가능하며 선택한 바람 세기가 디스플레이에 표시됩니다. 1단(유아풍) → 2단 → 3단...11단 → 12단(터보풍) 순으로 조절됩니다.
- 모드** : 조작부의 버튼을 누르면 유아풍 → 터보풍 → ECO풍 → 설정 꺼짐 순으로 작동합니다. 리모컨의 버튼을 누르면 유아풍 → 터보풍 → ECO풍 → 설정 꺼짐 순으로 작동합니다. 모드 버튼을 누르면 원하는 모드로 작동할 수 있으며, 선택한 모드의 LED 표시등이 점등됩니다.
- 에코모드 (리모컨)** : 리모컨의 버튼을 눌러 ECO풍으로 바로 작동할 수 있습니다.

## 기기 손질 및 보관

- ※ 선풍기를 손질하기 전, 반드시 전원 플러그를 뽑아 주십시오.
- ※ 손질할 때 벤젠, 신나, 알콜 같은 휘발성 물질을 사용하지 마십시오. 제품의 표면이 변질, 변형될 수 있습니다.
- ※ 전기가 통하는 부분(모터부, 조작부 등)에는 절대 물기가 묻지 않도록 주의해 주십시오. 감전, 화재의 위험이 있습니다.
- ※ 전 · 후망을 분리하기 전 선풍기의 전원이 꺼져있는지 확인 하십시오.

- 1 선풍기를 손질할 때에는 비눗물이나 합성세제 용액을 부드러운 헝겊에 적셔 닦은 후, 맑은 물에 적신 헝겊으로 거품이 묻어 있지 않도록 깨끗이 닦아 내십시오.
- 2 마른 헝겊으로 물기를 깨끗이 제거하여 주십시오.
- 3 깨끗이 손질한 다음 비닐 커버를 씌워 상자에 포장한 후, 직사광선이 비치지 않고 습기가 없는 장소에 보관해 주십시오.

## 리모컨 건전지 교체 방법



1 화살표 방향(오른쪽)으로 밀어 낸 상태에서 2 화살표 방향으로 당겨 빼내어 주십시오.

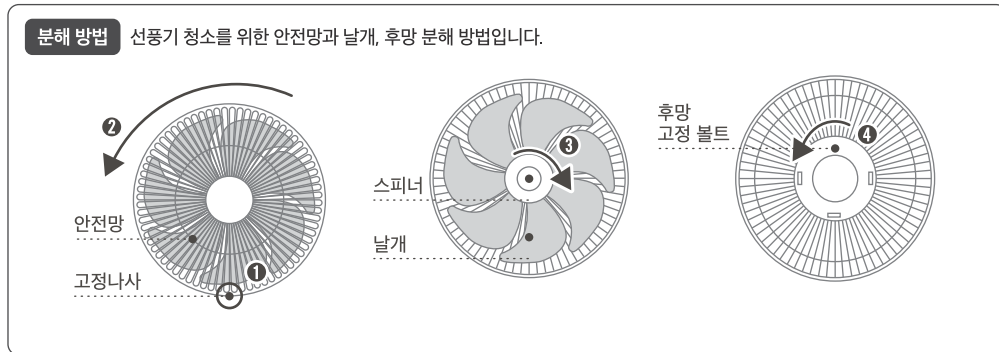
건전지의 +부분이 위로 보이게 넣은 후 뚜껁을 밀어서 닫아주십시오. \*건전지 규격 : CR2032



- 건전지가 포함되어 있으며 건전지 규격은 CR2032입니다.
- 반드시 규격에 맞는 건전지를 사용하고 장기간 사용하지 않을 시 건전지를 빼고 보관하십시오.
- 리모컨 사용 또는 보관 시 어린이나 유아가 삼킬 위험이 있으니 손이 닿지 않는 곳에 보관하십시오.
- 배터리를 삽기거나 신체 일부에 넣을 경우 2시간 내 심각한 중상을 입을 수 있습니다. 삼킨 즉시 긴급 구조 요청을 하고 의사와 상담하십시오.
- 배터리 교체 시 다 쓴 배터리는 즉시 지정된 장소에 폐기하십시오.

## 분해/조립 및 청소 방법

- ※ 선풍기를 청소하기 전, 반드시 전원 플러그를 뽑아 주십시오.
- ※ 손질할 때 벤젠, 신나, 알콜 같은 휘발성 물질을 사용하지 마십시오. 제품의 표면이 변질, 변형될 수 있습니다.
- ※ 전기가 통하는 부분(모터부, 조작부 등)에는 절대 물기가 묻지 않도록 주의해 주십시오. 감전, 화재의 위험이 있습니다.
- ※ 전·후망을 분리하기 전 선풍기의 전원이 꺼져있는지 확인하십시오.



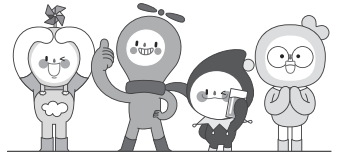
- 1 안전망 하단 부분에 있는 고정나사를 드라이버를 이용하여 풀어주십시오.
- 2 안전망을 시계 반대 방향으로 돌린 다음 가볍게 당겨 분리해 주십시오.
- 3 날개의 스피너를 풀림 방향(시계 방향)으로 돌린 다음 날개를 분리해 주십시오.
- 4 후방 고정 볼트를 풀림 방향(반시계 방향)으로 돌린 다음 고정된 후망을 분해해 주십시오.
- 5 비눗물 또는 중성세제를 탄 물을 헹궈 등에 조금 묻혀 가볍게 닦아낸 후 맑은 물에 적신 헲겔로 거품이 묻어 있지 않도록 깨끗이 닦아 주십시오.
- 6 마른 헲겔으로 물기를 깨끗이 제거해 주십시오.
- 7 청소를 완료한 후 조립은 역순입니다.
- 8 조립을 완료한 다음 완전 건조 후 보관 커버에 포장하여 습기와 직사광선이 없는 장소에 보관해 주십시오.

## 신일 A/S 센터

서 울		강원 기타 지역	033) 642-5459	양산	051) 809-5776
동대문구/중랑구	02) 922-3684	<b>대 전</b>		서구/영도/중구	051) 809-2063
광진구/종로구/중구 성북구/성동구/서대문구	02) 922-3683	서구/대덕구 동구/중구/유성구	042) 635-4751	강서	055) 245-2339
도봉구/노원구	02) 956-8121	<b>충 남</b>		<b>경 남</b>	
은평구	02) 841-5103	천안/아산	041) 575-9298	창원/김해/밀양 거제/통영/고성	055) 245-2339
송파구/강동구	02) 408-4911	충남 기타 지역/당진	042) 635-4751	함안	055) 245-3525
중랑구/답십리	02) 922-3685	홍성/예산	041) 632-2953	김해	055) 724-1066
강남구	02) 576-8580	세종시/공주시	042) 635-4752	양산(부산직영전화)	051) 809-5776
양천구/강서구	02) 2606-0652	서산/태안	041) 662-1802	경남 기타 지역	055) 247-2339
구로구/금천구	02) 841-5103	<b>충 북</b>		<b>울 산</b>	
용산구/관악구/마포구	02) 833-4583	청주/괴산/증평/진천/청원	043) 288-7216	동구/북구/울주군 중구/남구	052) 265-8854
영등포구/동작구	02) 841-5103	충주/음성/단양/제천	043) 843-7778	<b>제 주</b>	
서초구/과천시	02) 576-8580	<b>전 북</b>		제주	064) 755-7813
<b>경 기</b>		전주	063) 244-6062		
구리/남양주	02) 922-3683	정읍	063) 535-1183		
익정/부안/고령/동천/포천/연천	02) 922-3684	전북 기타 지역	063) 244-6061		
고양/파주	031) 919-7031	<b>광 주 / 전 남</b>			
광명	02) 841-5103	광주(동구/남구)	062) 381-3831		
하남	02) 408-4911	광주(서구/북구/광산구)	062) 362-5051		
성남/광주/용인/양평 안양/군포/의왕	02) 576-8580	목포/무안/진도	061) 282-1222		
수원	031) 238-9020	순천/광양/여수 전남 기타 지역	062) 362-5055		
안산	031) 409-4554	<b>대 구</b>			
부천/시흥	032) 766-1537	동구	053) 942-0139		
오산/화성/평택/안성	031) 651-7894	달서구	053) 651-5729		
여주/이천	041) 583-9313	북구/서구/남구/수성구	053) 424-8396		
<b>인 천</b>		<b>경 북</b>			
동구/서구	032) 766-1537	구미	054) 458-0357		
김포/강화	032) 766-1537	포항	054) 231-9988		
연수구	032) 819-0365	경주/안동/영주/문경 상주/경북기타지역	053) 381-4533		
부평	032) 762-2663	<b>부 산</b>			
원주	033) 746-2572	북구/사상/사하	051) 324-4401		
춘천	033) 256-3602	해운대/가장관/금정구	051) 728-2782		
철원/화천	02) 922-3685	진구/동구	051) 802-5132		



A/S 전국 어디서나 1577-6667  
QR코드로 서비스 센터를 확인하세요!



온 라 인

웹사이트

<http://www.shinil.co.kr>

유튜브

<https://www.youtube.com/user/SHINIL1959>

인스타그램

<https://www.instagram.com/shinil.official/>

페이스북

<https://www.facebook.com/shinil1959>

블로그

<https://blog.naver.com/shinil1959>