

신일전자(주) 제품 보증서

제품명	보증기간	고객 주소
모델명	년	성명 전화
구입일자 년 월 일		판매점 상호(주소)
보증기간 년 월 일 까지		성명 전화

* 구매 영수증도 자료로 활용 할 수 있습니다.
* 제품 판매시 공란의 내용을 필히 기입하여 주십시오.

본 제품은 출고 시 엄밀한 품질관리를 거쳐 종합 검사에 합격한 제품입니다.
만일 운송 도중 발생한 고장이나 정상적인 사용 상태에서 고장이 발생하였을 경우에는
보증서에 기재된 내용에 따라 보증하여 드리며, 본 보증서는 재발행되지 않습니다.
본 보증서는 대한민국 국내에서만 유효합니다.
THIS WARRANTY IS VALID ONLY IN KOREA



전국 어디서나 : 1577-6667

※보증 기간 내에 생긴 고장은 다음과 같은 경우 일체의 기술료 및 부품비를 받지 않습니다.

- ① 처음 설치할 때 제품 자체에 이상이 있을 경우
- ② 정상적인 작동 상태에서 제조상 이상으로 고장이 발생하였을 경우

※다음의 경우에는 실비의 서비스비 및 부품비를 받습니다.

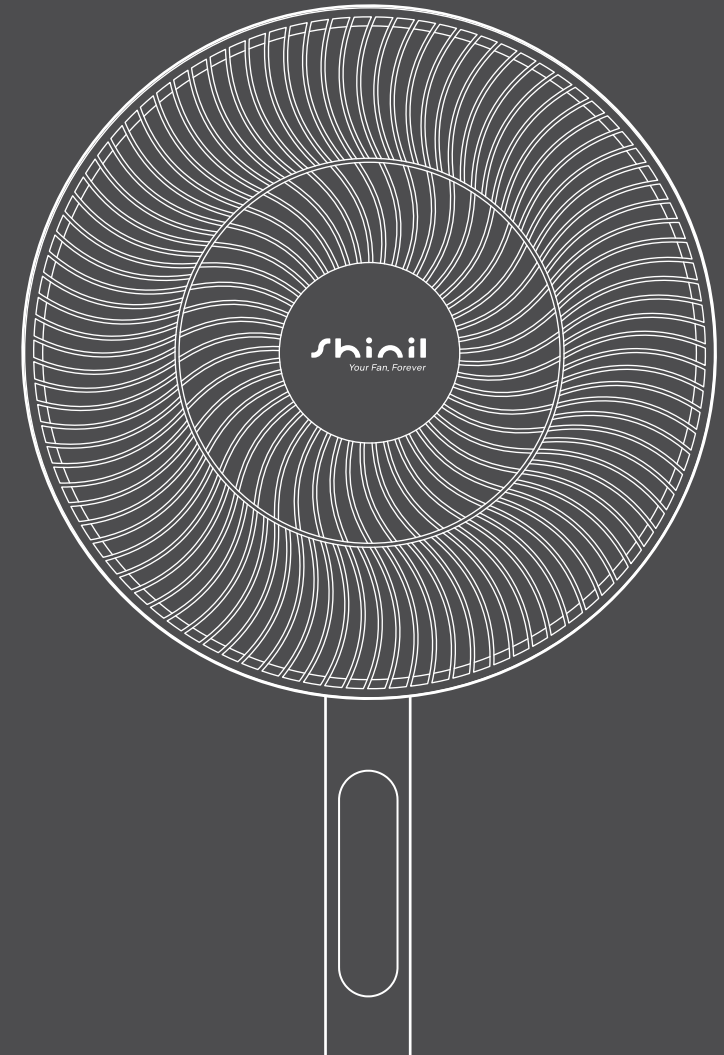
- ① 보증기간이 경과 되었을 경우
- ② 고객의 취급 부주의(운반, 무리한 작동)로 인한 고장일 경우
- ③ 화재, 수해, 이상전압 등 천재지변으로 인한 고장일 경우
- ④ 신일 A/S센터가 아닌 장소에서 임의로 제품을 개조 및 수리하였을 경우
- ⑤ 소정 항목의 기재사항이 불충분하거나 제품 보증서를 분실하였을 경우

* 고장 수리는 구입하신 대리점이나 A/S센터에 본 보증서를 제시하시고 수리를 의뢰해 주십시오.

shinil

신일 스탠드형 BLDC 유선 선풍기 사용 설명서

SHINIL Stand BLDC Fan
User Manual



안전상의 주의

다음의 지시 사항은 제품을 안전하고 바르게 사용하여 예상치 못한 사고나 위험을 미리 예방하기 위한 것이므로 반드시 지켜 주십시오.



위 기호는 위험을 끼칠 우려가 있는 상황과 조작에 대하여 주의를 환기시키기 위한 기호입니다. 위험 발생을 피하기 위하여 아래의 지시 사항을 주의 깊게 읽고 따라 주십시오. 신체감각, 정신 능력이 결여되거나 경험과 지식이 부족하여 감동이나 지시없이 안전하게 기기를 사용할 수 없는 사람(어린이 포함)의 사용은 권장하지 않습니다.

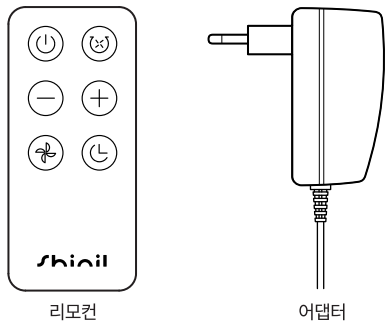
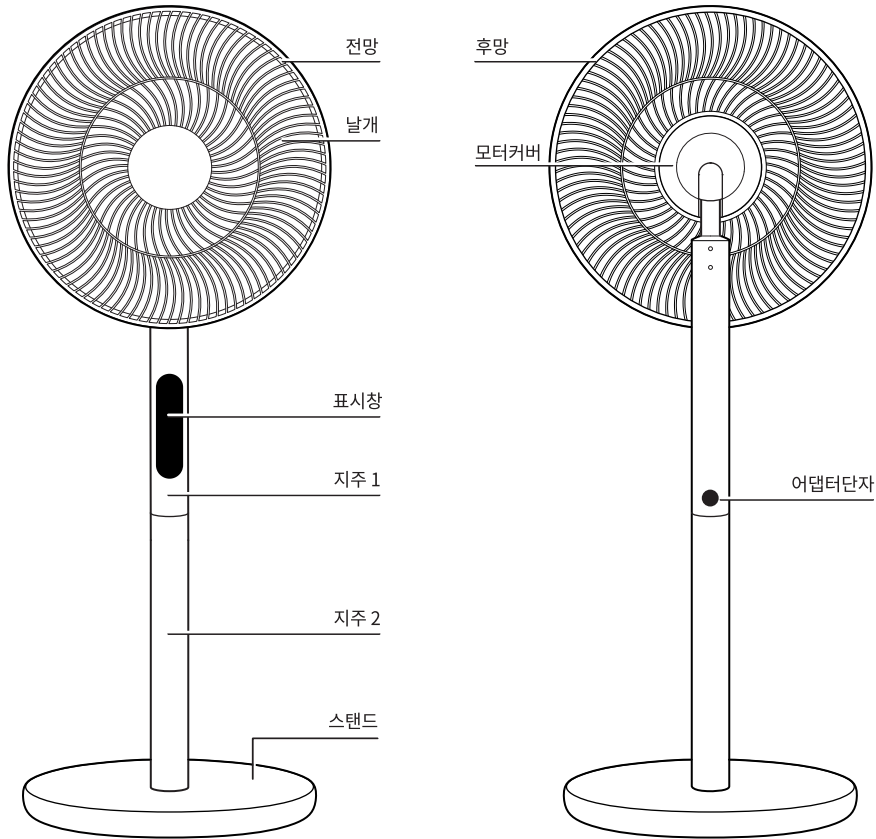
본 제품은 220 V 전용, 국내(대한민국)용입니다. 사용 전 반드시 사용 설명서를 숙지해 주시고 각각의 성능을 충분히 이해한 후 사용해 주시기 바랍니다. 사람이 언제나 볼 수 있는 곳에 필히 보관해 주십시오. 이 사용 설명서에는 제품 보증서가 포함되어 있으므로 버리지 말고 보관해 주십시오. 사용 중 이상이 없어도 안전을 위해 1~2년에 1회 정도 정기 점검을 받으면 더욱 안전하게 오래 사용할 수 있습니다. **사용 방법과 주의사항을 따르지 않아 발생한 피해에 대해서 책임을 지지 않습니다.**

- 본사가 지정하는 서비스 센터 직원 외에는 임의로 제품을 분해하거나 수리 및 개조를 하지 마십시오.
※ 이상 작동으로 인한 화재, 감전, 상해의 위험이 있습니다.
- 어린이나 노약자, 사용자가 작동 중 가까이 접근하지 않도록 주의하시고, 작동 중 기기 내부에 손가락이나 젓가락 등의 이물질들을 넣지 마십시오.
- 침수로 물기가 있는 상태에서 절대 사용하지 마십시오. 본체에 물을 직접 뿌리거나 물기가 묻은 수건 등을 기기 위에 올려놓지 마십시오. 물기가 있는 손으로 전원 플러그를 뽑거나 꽂지 마십시오. 감전의 위험이 있습니다.
- 플러그와 코드선을 점검하여 주십시오. 전원 코드가 파손된 경우에는 신일 A/S센터에 의뢰하여 코드를 교환하십시오. 또, 전원 코드를 무리하게 구부리거나 조이는 등의 충격을 주지 마십시오.
- 기기를 청소하거나 장시간 사용하지 않을 경우, 사용 중 이동할 경우에는 전원 종료 후 플러그를 뽑아 주십시오.
- 다음의 장소에서는 사용하지 마십시오.
 - ※ 가스렌지나 열원이 가까운 곳 (제품의 변색, 변형 및 화재의 위험이 있습니다.) 가연물질과 안전거리를 유지하십시오.
 - ※ 출입구나 사람의 왕래가 많은 곳 (코드선에 걸려 넘어져 부상의 위험이 있습니다.)
 - ※ 비가 들어치는 곳이나 목욕탕, 샤워실, 수영장 등 습기가 높은 장소 (감전, 화재의 위험이 있습니다.)
 - ※ 인화성 물질이나 가스가 있는 곳 (폭발, 화재의 위험이 있습니다.)
 - ※ 수평이 맞지 않은 곳 (소음이 발생할 수 있으며, 기기가 넘어지며 안전사고가 일어날 수 있습니다.)
 - ※ 옥외 (옥내용 제품입니다.) / 0°C미만 50°C 이상의 장소 / 통풍이 되지 않는 곳 (호흡 곤란을 유발할 수 있습니다.)
 - ※ 직사광선이 비치는 곳 (제품의 변형, 변색의 원인이 됩니다.)
 - ※ 커튼, 의류 등 쉽게 흡입되는 물건 가까이에서 사용하지 마십시오.
- 코드선을 임의로 가공, 연장하여 사용하지 마십시오. 코드나 전원 플러그에 이상이 생기면 테이프를 감거나 방치하지 마시고 A/S센터에 문의해 주십시오.
- 코드선을 잡아 당기거나, 코드선을 손잡이로 사용 혹은 코드선을 끼운 채로 문을 닫지 마십시오. 또 날카로운 모서리에 코드선이 당겨지지 않도록 하십시오.
- 휘발유 같이 인화성, 가연성 액체나 물질이 있는 주변에서 사용하지 마십시오.
- 어린이나 신체적으로 부자유한 사람, 술에 취한 사람, 의사표현이 불명한 사람이 기기를 작동하거나 만지지 않도록 주의하십시오.
- 한 개의 콘센트에 여러 개의 전원 플러그를 동시에 꽂아 사용하지 마십시오.

안전상의 주의

사용자가 주의사항을 지키지 않아 발생된 상황에 대해서 책임지지 않습니다.

- 선풍기를 강한 바람으로 장시간 사용하지 마십시오. 취침 시 강한 바람을 사용하면 호흡 곤란 및 체온 저하로 위험할 수 있습니다. 특히 어린이나 노약자에게 위험할 수 있으니 유의하십시오.
- 작동 중 망 부분에 손가락이나 젓가락같은 이물질을 넣지 마십시오. 손가락이 다치거나 날개가 파손되어 다칠 위험이 있습니다.
- 제품을 청소하거나 이동할 때, 장시간 사용하지 않을 경우 전원 플러그를 뽑아 주십시오.
※ 감전, 화재의 원인이 됩니다.
- 교류 220 V 이외에는 사용하지 마십시오. 화재, 감전의 위험이 있습니다.
- 최적의 성능을 위해 기기를 상시로 손질, 관리하시고 이상 발견 시 작동을 멈추고 서비스 센터로 문의해 주십시오. 절대로 부품이나 구성품을 임의로 떼어내고 사용하지 마십시오.
- 주기적으로 기기를 청소해 주십시오. 기기에 먼지가 많으면 작동 이상, 고장의 우려가 있습니다.
※ 반드시 전원 플러그를 뽑고, 기기가 완전히 멈춘 후 청소해 주십시오.
- 기기 손질 시 왁스, 신나, 스프레이 등 가연성 제품을 바르거나 주위에 보관하지 마십시오.
※ 기기 외관 변형 및 화재의 위험이 있습니다.
- 제품의 전원은 반드시 제품의 전원 버튼으로 종료 후 전원 플러그를 뽑아 주십시오.
※ 작동 중 플러그를 뽑아 강제 종료 시 기기 고장의 원인이 될 수 있습니다.



리모컨

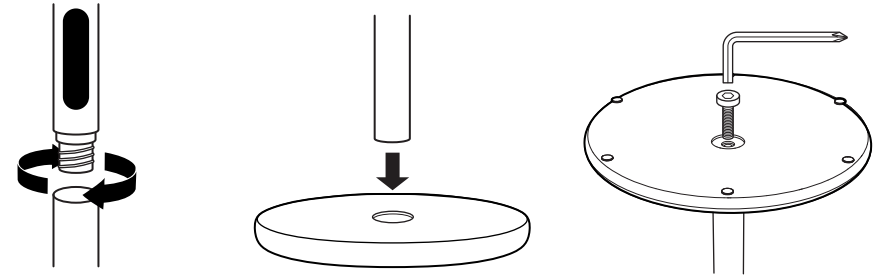
어댑터



육각렌치볼트

육각렌치

❶ 지주와 스탠드를 조립하여 주십시오.

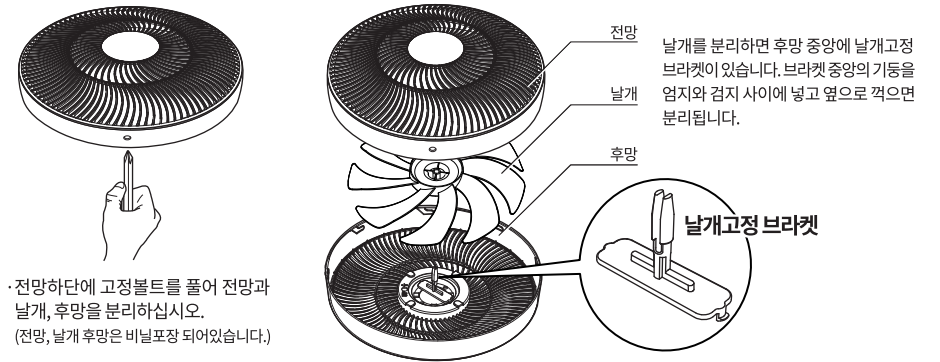


·지주1을 지주2의 홈에 맞추어 돌려 끼우십시오.

·지주를 스탠드의 홈에 맞추어 끼우십시오.

·지주와 스탠드를 조립한 후 스탠드 바닥면에 동봉된 육각렌치볼트로 단단히 조여 주십시오.

❷ 전망과 후망, 날개를 분리하십시오.

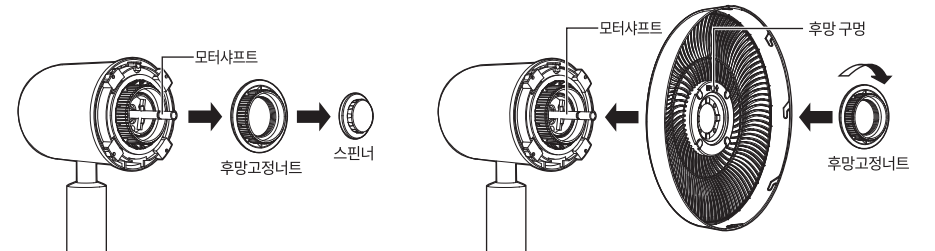


·전망하단에 고정볼트를 풀어 전망과 날개, 후망을 분리하십시오.
(전망, 날개 후망은 비닐포장 되어 있습니다.)

·날개를 분리하면 후망 중앙에 날개고정 브라켓이 있습니다. 브라켓 중앙의 기둥을 엄지와 검지 사이에 넣고 옆으로 꺾으면 분리됩니다.

날개고정 브라켓

❸ 후망을 조립하십시오.

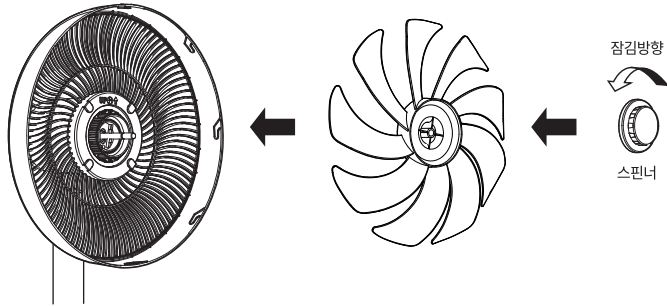


·모터샤프트에 끼워진 후망고정너트와 스피너를 분리하십시오. (손으로 돌리면 분리됩니다.)

·후망을 상부표시용 구멍이 위쪽으로 오게하여 모터샤프트를 통과하여 끼운 후 후망고정너트를 시계방향으로 돌려 후망이 흔들리지 않도록 꼭 끼워주십시오.

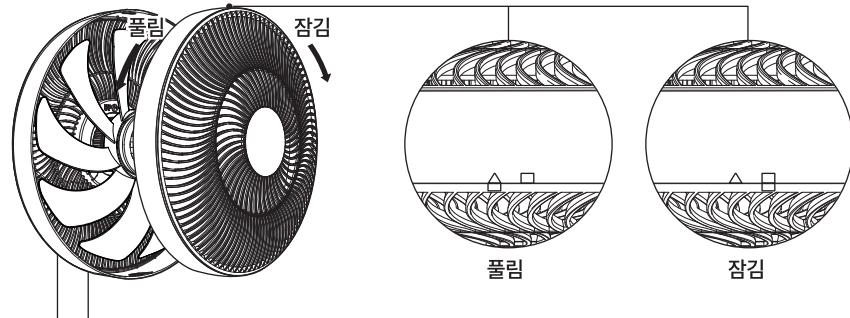
조립 방법

4 날개를 조립하십시오.



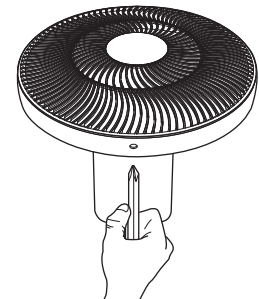
· 날개를 모터 샤프트에 끼워 주십시오. 날개의 — 자 홈이 샤프트의 핀과 일치하도록 잘 맞추어 주십시오.
스핀너를 잠김 방향으로 돌려 날개가 흔들리지 않도록 잘 고정하여 주십시오.

5 전망과 후망을 조립하십시오.



· 후망상단의 △표시에 전망상단의 □표시를 맞춰 끼워넣고 시계방향으로 돌려 후망상단과 전망상단의 □표시가 일치하도록 고정합니다. 반대로 전망상단의 □표시가 후망상단의 △표시에 맞게 돌리면 분리됩니다.

6 전망하단에 고정볼트로 고정하십시오.



· 전망하단에 고정볼트로 고정하십시오.

사용 방법

전원 켜짐

지주1 후면 어댑터단자에 어댑터를 꽂은 후 콘센트에 꽂습니다. 이때 부저음 1회가 울리며 표시창이 점멸됩니다. 전원/풍속 버튼을 1회 누르면 부저음과 함께 표시창에 기본 풍속 12단으로 설정되며 작동이 됩니다.

전원 꺼짐

모터커버 상단의 전원/풍속 버튼을 약 2초~3초간 길게 누르면 부저음과 함께 전원이 꺼집니다.

절전 모드

2분동안 기능 설정을 하지 않으면 절전모드로 전환되며 표시창이 꺼집니다. 시간설정, 회전조정, 전원/풍속 중 버튼을 1회 누르면 현재 동작기능이 표시 됩니다.



풍속 설정

- ① 전원/풍속 버튼을 1회 누르면 부저음과 함께 표시창에 기본 풍속 12단으로 설정되며 작동이 됩니다.
- ② 전원/풍속 버튼을 연속으로 누르면 부저음과 함께 1단~24단까지 원하는 풍속을 설정하실 수 있습니다.



시간설정



회전조정

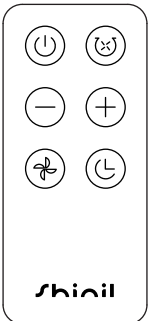


전원/풍속



리모컨 풍속 설정

- 지주1 후면에 어댑터를 콘센트에 꽂은 상태에서 리모컨의 Ⓞ전원버튼을 1회 누르면 부저음과 함께 제품 전면 지주부 표시창에 기본설정 풍속 12단으로 동작이 됩니다.
- ⊖ ⊕ 버튼을 눌러 원하시는 풍속으로 설정할 수 있습니다.
- Ⓞ 전원버튼을 누르면 제품 동작이 멈추고 이때 부저음 1회가 울리며 표시창이 꺼집니다.



사용 방법

회전 조절

좌우 회전 각도 설정

- ① 제품 동작 중 회전 버튼을 누르면 부저음과 함께 표시창에 회전 아이콘이 활성화 되며 연속하여 회전버튼을 누르면 아래와 같은 회전 각도로 설정이 가능합니다.

표시창	03	06	09	18
회전각도	30°	60°	90°	180°

※ 회전각도 180° 에서 회전조절 버튼을 한번 더 누르면 회전이 멈춥니다.

- ② 회전기능 설정시 본체 정면 기준으로 헤드가 오른쪽으로 끝까지 회전하여 약 10초간 멈춘 후 헤드위치가 정면으로 복귀 후 설정하신 회전 각도로 동작이 됩니다.

※ 이러한 현상은 위상 제어 회전 조절 방식으로서 PCB 프로그램 설정에 의한 회전 방식입니다. 제품 고장이 아니니 안심하시고 사용하시길 바랍니다.

- ③ 회전버튼을 2~3초간 길게 누르면 부저음과 함께 회전이 멈춥니다.

※ 회전중 본체 헤드를 강제로 돌릴 경우 안전사고 및 고장원인이 됩니다.

리모컨 회전 조절

· 제품 동작 중 ㉞ 회전 버튼을 누르면 부저음과 함께 표시창에 회전 각도가 표시되며 연속으로 ㉞ 회전버튼을 누르면 30°, 60°, 90°, 180° 로 설정이 가능합니다.



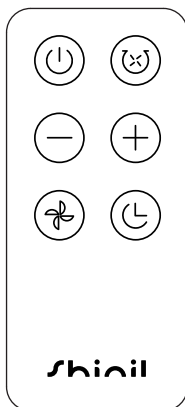
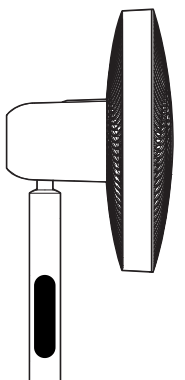
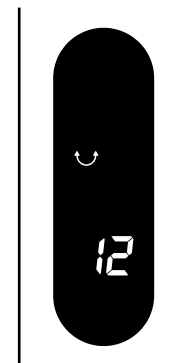
시간설정



회전조절



전원/풍속



사용 방법

시간 설정

꺼짐 예약

- ① 제품 동작 중 시간설정 버튼을 누르면 부저음과 함께 표시창에 시계 아이콘이 활성화 됩니다.

- ② 표시창에 꺼짐 예약 숫자가 표시되며 연속하여 시간설정 버튼을 누르면 1시간 단위로 꺼짐 예약 기능이 설정 됩니다.

- ③ 시간설정 버튼을 2~3초간 길게 누르면 부저음과 함께 시간설정 기능이 멈춥니다.



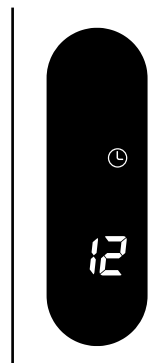
시간설정



회전조절



전원/풍속



리모컨 시간 조절

· 제품 동작 중 ㉞ 시간 조절 버튼을 누르면 부저음과 함께 표시창에 시계 아이콘과 꺼짐 예약 숫자가 표시되며 연속으로 ㉞ 시간 조절 버튼을 누르면 1시간 단위로 24시간까지 꺼짐 예약기능이 설정됩니다.

켜짐 예약

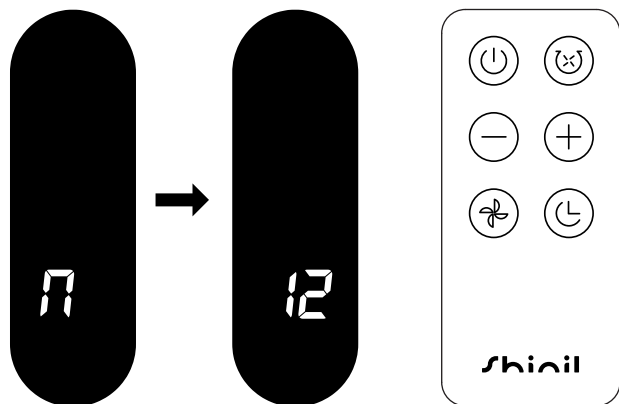
- ① 제품 전원 어댑터를 콘센트에 꽂으면 부저음과 함께 전면 표시창이 점등이 됩니다.
- ② ㉞ 시간설정 아이콘을 누르면 부저음과 함께 1시간 LCD 점등 후 일반풍 바람세기 6단으로 설정됩니다.
- ③ 켜짐 예약 시간설정은 한시간 단위 최대 24시간까지 가능하며 부가적으로 바람종류, 회전기능, 바람세기의 기능을 설정하여 켜짐 기능을 사용하시면 됩니다.
- ④ 켜짐 예약 기능 설정 후 표시창의 아이콘이 5초간 순환 표시되며 약 8분 후 절전모드로 전환이 되어 표시창이 꺼집니다.
- ⑤ 켜짐 예약기능을 해제하고자 할 경우 ㉞ 전원 버튼을 누르거나 켜짐 시간 설정을 24시간에서 한번 더 누르면 켜짐 예약기능이 해제 됩니다.

※ 위의 기능은 리모컨과 작동방식이 동일합니다.

초기 사용 시 절연시트지를 제거하고 사용 하시기 바랍니다.
리모컨의 송신부를 본체의 수신부를 향하여 원하는버튼을 눌러주십시오.
(리모컨 조작할 수 있는 거리는 본체의 수신부 정면으로부터 약 3m내입니다.)

사용 방법

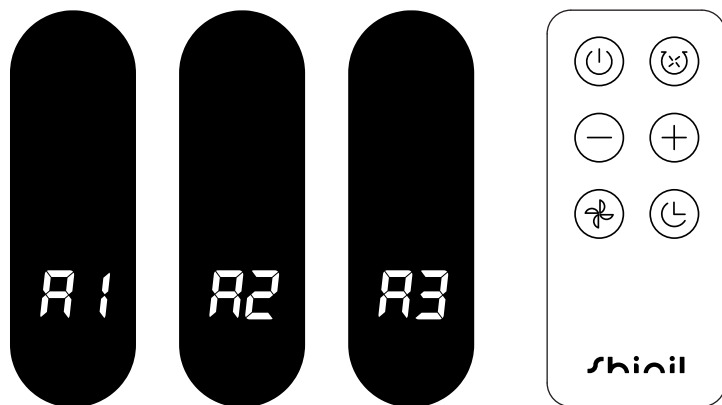
일반풍 설정 (본 기능은 리모컨으로만 작동됩니다.)



제품 동작 중 리모컨의 바람종류 버튼을 누르면 부저음과 함께 표시창에 영문 'N'이 표시된 후 사라지며 일반풍 단수가 표시됩니다. ⊖ ⊕ 버튼을 눌러 1단~24단까지 설정이 가능합니다.

※ 리모컨으로 바람의 종류를 설정할때 N 일반풍, A자연풍, S수면풍 순서로 설정됩니다.

자연풍 설정 (본 기능은 리모컨으로만 작동됩니다.)



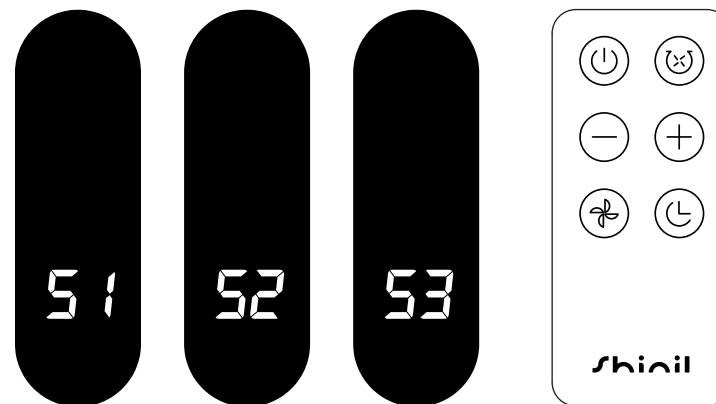
일반풍 동작 중 바람종류 버튼을 누르면 표시창에 'A1'이 표시되며 자연풍 1단으로 설정됩니다.

⊖ ⊕ 버튼을 누르면 (A3) 자연풍 3단까지 설정이 가능합니다.

※ 리모컨으로 바람의 종류를 설정할때 N 일반풍, A자연풍, S수면풍 순서로 설정됩니다.

사용 방법

수면풍 설정 (본 기능은 리모컨으로만 작동됩니다.)



자연풍 동작 중 바람종류 버튼을 누르면 표시창에 'S1'이 표시되며 수면풍 1단으로 설정됩니다.

⊖ ⊕ 버튼을 누르면 (S3) 수면풍 3단까지 설정이 가능합니다.

※ 리모컨으로 바람의 종류를 설정할때 N 일반풍, A자연풍, S수면풍 순서로 설정됩니다.

수면풍 동작일때 30분 간격으로 풍속이 변환됩니다.

예) 수면풍 S3 설정시 : S3 → S2 → S1

예) 수면풍 S2 설정시 : S2 → S1

※ 리모컨 건전지 교체방법

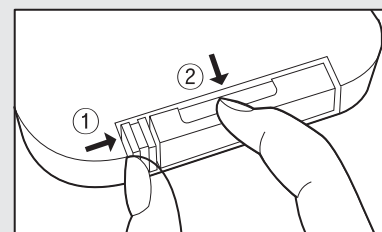


그림 ①을 화살표방향으로 밀어낸 상태에서 그림 ②를 화살표 방향으로 당겨 빼내어 주십시오.
건전지의 + 부분이 위로 보이게 넣은 후 뚜껑을 밀어서 닫아 주십시오.
(CR2025의 규격을 사용하여 주십시오.)

※ 초기 사용 시 절연시트지를 제거하고 사용하시기 바랍니다.

리모컨의 송신부를 본체의 수신부를 향하여 원하는 버튼을 눌러 주십시오.

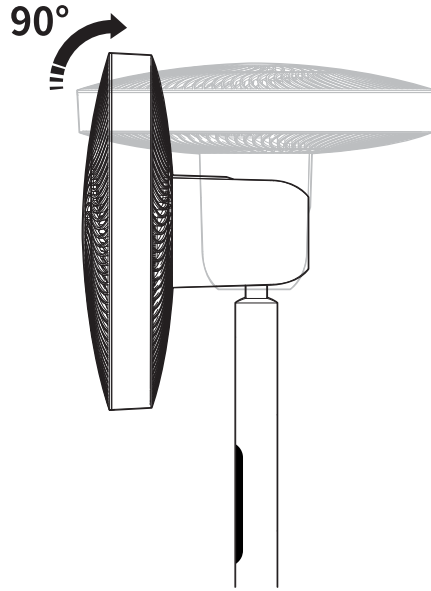
(리모컨 조작할 수 있는 거리는 본체의 수신부 정면으로 부터 약 3m 이내입니다.)

사용 방법

상하 각도조절

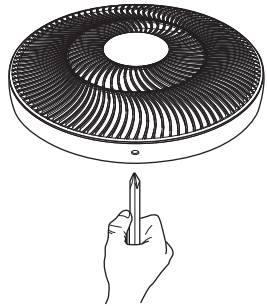
한손으로 지주를 잡고 다른 한손으로 본체 헤드를 가볍게 올리거나 내리면 상하 각도를 90도까지 조절할 수 있습니다.

※작동을 멈춰 날개가 완전히 정지한 후 상하 각도를 조절하여 주십시오. 안전사고 및 제품고장의 원인이 됩니다.

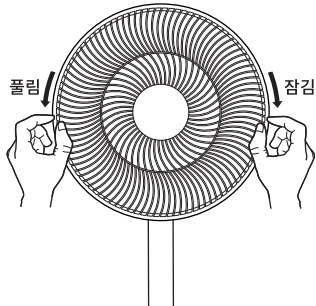


날개 청소방법

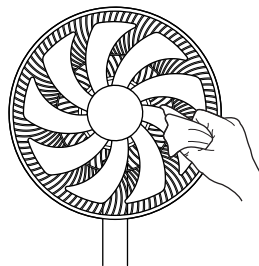
※ 전원코드를 반드시 뽑은 후 청소하시기 바랍니다.



① 전망하단의 고정나사를 풀어줍니다.

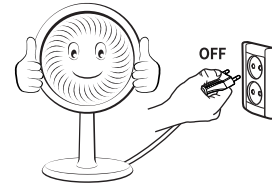


② 전망을 시계방향으로 돌리면 분해됩니다.

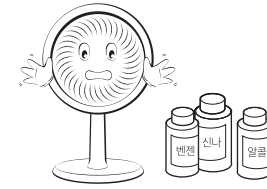


③ 비눗물이나 합성세제용액을 부드러운 헝겊에 적셔 닦아낸 후 거품이 있지 않도록 마른헝겊으로 물기를 깨끗이 닦아내십시오.

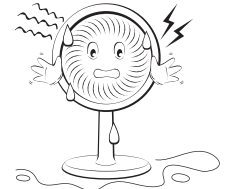
기기 손질 및 보관



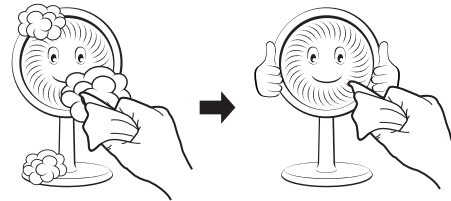
• 선풍기를 손질하시기 전에 반드시 전원 플러그를 뽑아 주십시오.



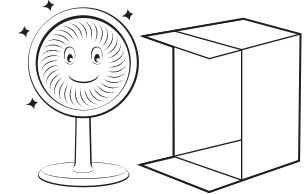
• 손질할 때 벤젠, 신나, 알콜 등은 사용하지 마십시오. (제품 표면이 변질 또는 변형될 염려가 있습니다.)



• 전기가동하는부분(모터부, 스위치부 등)에는 절대물기가 묻지 않도록하십시오. (감전, 화재의 위험이 있습니다.)



• 비눗물이나 합성세제용액을 부드러운 헝겊에 적셔 닦아 낸 후 거품이 있지 않도록 마른헝겊으로 물기를 깨끗이 닦아내십시오.



• 깨끗이 손질한 다음 비닐커버를 씌워 상자에 포장하여 습기가 없는 장소에 보관하여 주십시오.

A/S를 의뢰하기 전에

본 제품을 구입하신 후 사용 중 고장이 발생하였을 경우, 신일 A/S센터에 문의하시면 친절하게 도와드리겠습니다. 전국 신일 A/S센터 연락처를 참조 하십시오. 사용 중 이상이 발생 시, 아래 사항 점검 후에도 이상이 계속된다면 신일 서비스 센터로 문의해 주십시오.

증 상	점검 내용 / 조치
선풍기가 작동하지 않는다.	<ul style="list-style-type: none"> ▶ 전원플러그를 확실하게 꽂았습니까? ▶ 스위치가 정위치에 있지 않습니까? ▶ 정전이 되지 않았습니까?
리모컨이 작동되지 않는다.	<ul style="list-style-type: none"> ▶ 리모컨에 건전지가 올바르게 넣어졌는지 확인하십시오. ▶ 수신부나 송신부가 가려지지 않게 하여 주십시오. ▶ 리모컨을 3m이내에서 작동시켜 주십시오. ▶ 리모컨 건전지가 소모되었는지 확인하십시오.
소음 및 진동 소리가 커요.	<ul style="list-style-type: none"> ▶ 날개를 모터샤프트에 단단히 고정시켜 주십시오. ▶ 전망을 후면에 단단히 부착시켜 주십시오. ▶ 후망을 모터부에 단단히 고정시켜 주십시오.

제품 사양

품명	좌석용 선풍기 (전자식)
모델명	SIF-C12BWK / SIF-C12BTM
	SIF-12ONX
	SIF-12CNX
소비전력	20 W
정격	DC 12.0 V
제품사이즈	344 mm x 340 mm x 898 mm
제품무게	약 2.5 kg

신일 A/S 센터

서울		강원 기타 지역		033) 642-5459		서구/영도/중구		051) 809-2063	
동대문구/중랑구	02) 2247-7176	대전		서구/대덕구		042) 635-4751		경남	
광진구/중로구/중구	02) 922-3683	동구/중구/유성구		충남		창원/김해/밀양		055) 245-2339	
성북구/성동구/서대문구		충북		천안/아산		041) 575-9298		거제/통영/고성	
도봉구/노원구	02) 956-8121	청주/괴산/증평/진천/청원		충남기타지역/당진		042) 635-4751		함안	
은평구	02) 355-1654	충주/음성/단양/제천		홍성/예산		041) 632-2953		055) 585-8853	
송파구/강동구	02) 408-4911	전북		세종시/공주시		042) 635-4752		김해	
중랑구/답십리	02) 2247-7176	전주		서산시/태안		041) 662-1802		055) 724-1066	
강남구	02) 576-8580	전북 기타 지역		충북		청주/괴산/증평/진천/청원		043) 288-7216	
양천구/강서구	02) 2606-0652	광주 / 전남		충주/음성/단양/제천		043) 843-7778		043) 843-7778	
구로구/금천구	02) 841-5103	광주(동구/남구)		전북		전주		063) 244-6062	
용산구/관악구/마포구	02) 833-4583	광주(서구/북구/평산구)		전북 기타 지역		063) 244-6061		063) 244-6061	
영등포구/동작구	02) 841-5103	목포/무안/진도		광주 / 전남		광주(동구/남구)		062) 381-3831	
서초구/과천시	02) 583-8279	순천/광양/여수		광주(서구/북구/평산구)		062) 362-5051		062) 362-5051	
경기		전남 기타 지역		062) 362-5055		대구		062) 362-5055	
구리/남양주	031) 594-0834	대구		동구		053) 942-0139		053) 942-0139	
의정부/양주/동두천/포천/연천	02) 922-3684	달서구		북구/서구/남구/수성구		053) 651-5729		053) 651-5729	
고양/파주	031) 919-7030	경북		구미		054) 458-0357		054) 458-0357	
광명	02) 841-5103	구미		포항		054) 231-9988		054) 231-9988	
하남	02) 408-4911	경주안동/영주/문경		053) 381-4533		부산		053) 381-4533	
성남/광주/용인/양평	02) 576-8580	상주/경북기타지역		부산		북구/사상		051) 301-7309	
안양/군포/의왕	02) 576-8580	부산		해운대/기장군/금정구		051) 728-2782		051) 728-2782	
수원	031) 238-9020	진구/동구		051) 802-5132		양산		051) 809-5776	
안산	031) 409-4554	양산		051) 809-5776					
부천/시흥	032) 766-1537								
오산/화성/평택/안성	031) 651-7894								
여주/이천	041) 583-9313								
인천									
동구/서구	032) 766-1537								
김포/강화	032) 762-2663								
연수구	032) 819-0365								
부평	032) 762-2663								
강원									
원주	033) 746-2572								
춘천	033) 256-3602								
철원/화천	02) 922-3685								



A/S 전국 어디서나 1577-6667
QR코드로 서비스센터를 확인하세요!

온라인

웹사이트

<http://www.shinil.co.kr>

유튜브

<https://www.youtube.com/user/SHINIL1959>

인스타그램

<https://www.instagram.com/shinil.official/>

페이스북

<https://www.facebook.com/shinil1959>

블로그

<https://blog.naver.com/shinil1959>